



GDF



SECRETARIA
DO TRABALHO

PED-DF

PESQUISA DE **E**MPREGO E **D**ESEMPREGO

NO DISTRITO FEDERAL

Resultados: Setembro/2009

FAT
FUNDO DE
AMPARO AO
TRABALHADOR
M MINISTÉRIO
DO TRABALHO
CODEFAT

DIIESE
DEPARTAMENTO INTERSINDICAL DE
ESTATÍSTICA E ESTUDOS SOCIOECONÔMICOS

SEADE
Fundação Sistema Estadual
de Análise de Dados

Executor no DF



PESQUISA DE EMPREGO E DESEMPREGO NO DISTRITO FEDERAL

SETEMBRO DE 2009

Comércio lidera a geração de postos de trabalho no Distrito Federal

De acordo com as informações captadas pela Pesquisa de Emprego e Desemprego, no mês de setembro, a taxa de desemprego total atingiu 15,3%, mantendo-se praticamente estável em relação à registrada em agosto (15,5%) (Tabela 1). Vale frisar, entretanto, que esta é a menor taxa de desemprego registrada pela pesquisa, para os meses de setembro, desde 1995. A geração de novos postos de trabalho (18 mil) ocorreu no mesmo ritmo do crescimento da População Economicamente Ativa (18 mil), o que implicou na estabilidade do contingente de desempregados. O rendimento médio dos assalariados permaneceu relativamente estável (0,1%), ao passo que o dos ocupados assinalou um pequeno recuo (0,7%) (Tabela 4).

Tabela 1

**Estimativas do Número de Pessoas de 10 Anos e Mais, segundo Condição de Atividade
Distrito Federal
Setembro/08, Agosto/09 e Setembro/09**

Condição de Atividade	Estimativas (em mil pessoas)			Variações			
				Absoluta (em mil pessoas)		Relativa (%)	
	Set./08	Ago./09	Set./09	Set./09 Ago./09	Set./09 Set./08	Set./09 Ago./09	Set./09 Set./08
População em Idade Ativa	2.059	2.112	2.117	5	58	0,2	2,8
População Economicamente Ativa	1.348	1.376	1.394	18	46	1,3	3,4
Ocupados	1.135	1.163	1.181	18	46	1,5	4,1
Desempregados	213	213	213	0	0	0,0	0,0
Em Desemprego Aberto	140	143	145	2	5	1,4	3,6
Em Desemprego Oculto pelo Trabalho Precário	40	37	33	-4	-7	-10,8	-17,5
Em Desemprego Oculto pelo Desalento	33	34	35	1	2	2,9	6,1
Inativos com 10 anos e mais	711	735	723	-12	12	-1,6	1,7
Taxa de Desemprego Total (em %)	15,8	15,5	15,3	-	-	-	-
Desemprego Aberto	10,4	10,4	10,4	-	-	-	-
Desemprego Oculto pelo Trabalho Precário	3,0	2,7	2,3	-	-	-	-
Desemprego Oculto pelo Desalento	2,4	2,5	2,5	-	-	-	-

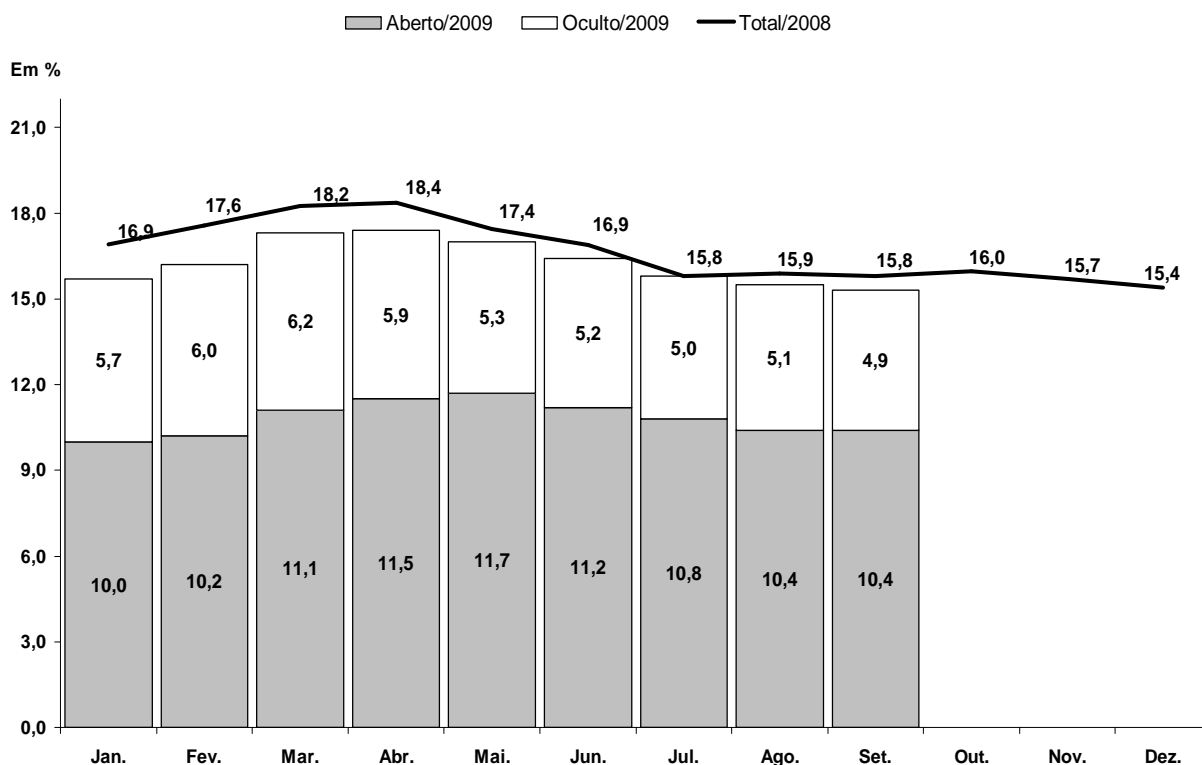
Fonte: PED-DF - Convênio SETRAB-GDF, SEADE-SP e DIEESE.

obs: quaisquer pequenas diferenças nos dados apresentados devem-se a arredondamentos.

1. Em setembro, a **taxa de desemprego total** no Distrito Federal sofreu uma pequena oscilação em relação a agosto, passando de 15,5% para 15,3%. Dentre os seus componentes, constata-se uma estabilidade da taxa de desemprego aberto no patamar de 10,4%, enquanto que a taxa de desemprego oculto assinalou um pequeno recuo de 5,1% para 4,9% (Tabela 1).

2. A estimativa do número de desempregados no Distrito Federal permaneceu estável em 213 mil pessoas em setembro. Não obstante o crescimento do número de postos de trabalho (18 mil), o aumento da População Economicamente Ativa na mesma magnitude (18 mil) fez com que o contingente de trabalhadores desempregados permanecesse inalterado no Distrito Federal. A **taxa de participação** aumentou de 65,2% para 65,9% (Tabela 1 no Anexo Estatístico).

Gráfico A
Taxas de Desemprego, por Tipo
Distrito Federal
2008 – 2009



Fonte: PED-DF – Convênio SETRAB-GDF, Seade-SP e Dieese.

Nota: a taxa de desemprego total é composta pela soma das taxas de desemprego aberto e oculto.

Obs: quaisquer pequenas diferenças nos dados apresentados devem - se a arredondamentos.

3. O nível ocupacional no Distrito Federal elevou-se 1,5% no mês de setembro. À exceção da Administração Pública (-3,5%), todos os setores da atividade econômica contribuíram para tal crescimento, com destaque para o Comércio (8,7%), a Indústria (6,3%), a Construção Civil (4,8%), o agregado Outros (2,7%) e, de forma mais comedida, o setor de Serviços (0,4%) (Tabela 2).

Tabela 2
Estimativas do Número de Ocupados, segundo Setores de Atividade
Distrito Federal
Setembro/08, Agosto/09 e Setembro/09

Setores de Atividade	Estimativas (em mil pessoas)			Variações			
				Absoluta (em mil pessoas)		Relativa (%)	
	Set./08	Ago./09	Set./09	Set./09 Ago./09	Set./09 Set./08	Set./09 Ago./09	Set./09 Set./08
Total	1.135	1.163	1.181	18	46	1,5	4,1
Indústria	46	48	51	3	5	6,3	10,9
Construção Civil	51	62	65	3	14	4,8	27,5
Comércio	181	173	188	15	7	8,7	3,9
Serviços	560	568	570	2	10	0,4	1,8
Administração Pública	181	199	192	-7	11	-3,5	6,1
Outros (1)	116	113	116	3	0	2,7	0,0

Fonte: PED-DF - Convênio SETRAB-GDF, SEADE-SP e DIEESE.

Nota:

(1) Inclui Serviços Domésticos.

obs: quaisquer pequenas diferenças nos dados apresentados devem-se a arredondamentos.

4. O assalariamento expandiu-se no Distrito Federal 1,5% no mês de setembro, em decorrência do crescimento no setor privado (2,2%), uma vez que o setor público assinalou um pequeno recuo (0,4%). No âmbito privado da economia, tanto o assalariamento com carteira (2,3%), quanto o sem carteira assinada (3,0%) assinalaram crescimento no período em questão. O trabalho autônomo, por sua vez, registrou uma elevação de 1,1% e o agregado demais posições de 2,7% (Tabela 3).

Tabela 3
Estimativas do Número de Ocupados, segundo Posição na Ocupação
Distrito Federal
Setembro/08, Agosto/09 e Setembro/09

Posição na Ocupação	Estimativas (em mil pessoas)			Variações			
				Absoluta (em mil pessoas)		Relativa (%)	
	Set./08	Ago./09	Set./09	Set./09 Ago./09	Set./09 Set./08	Set./09 Ago./09	Set./09 Set./08
Total	1.135	1.163	1.181	18	46	1,5	4,1
Total de Assalariados (1)	775	801	813	12	38	1,5	4,9
Setor Privado	528	539	551	12	23	2,2	4,4
Com Carteira Assinada	427	440	450	10	23	2,3	5,4
Sem Carteira Assinada	101	99	102	3	1	3,0	1,0
Setor Público	247	262	261	-1	14	-0,4	5,7
Autônomos	177	180	182	2	5	1,1	2,8
Demais Posições (2)	183	182	187	5	4	2,7	2,2

Fonte: PED-DF - Convênio SETRAB-GDF, SEADE-SP e DIEESE.

Notas:

(1) Inclui os que não informaram o segmento em que trabalham.

(2) Incluem empregadores, empregados domésticos, donos de negócio familiar, trabalhadores familiares sem remuneração, profissionais liberais e outras posições ocupacionais.

obs: quaisquer pequenas diferenças nos dados apresentados devem-se a arredondamentos.

5. Em agosto, o **rendimento médio real dos ocupados** apresentou um pequeno recuo de 0,7%, enquanto que o **rendimento médio real dos assalariados** permaneceu praticamente inalterado (0,1%). No mês em análise, a massa de rendimento real dos ocupados caiu 0,5%, fruto de um decréscimo do rendimento médio real, dado que o nível ocupacional registrou um pequeno crescimento. Já a massa de rendimento dos assalariados cresceu 0,9%, em função da ampliação do emprego, uma vez que os rendimentos médios reais permaneceram relativamente estáveis (Tabela 4 e Tabela 13 no Anexo Estatístico).

Tabela 4
Rendimento Médio Real (1) dos Ocupados, Assalariados, segundo Categorias Seleccionadas e Trabalhadores Autônomos
Agosto/08, Julho/09 e Agosto/09

Categorias Seleccionadas	Rendimentos (em reais de Agosto de 2009)			Variações (%)	
	Ago./08	Jul./09	Ago./09	Ago./09 Jul./09	Ago./09 Ago./08
Total de Ocupados	1.796	1.839	1.827	-0,7	1,7
Total de Assalariados (2)	2.038	2.104	2.106	0,1	3,3
Setor Privado	1.043	1.081	1.067	-1,3	2,3
Com Carteira	1.092	1.117	1.097	-1,8	0,5
Sem Carteira	814	897	915	2,0	12,4
Comércio	1.079	1.114	1.112	-0,2	3,1
Serviços	1.498	1.491	1.492	0,1	-0,4
Setor Público	4.294	4.402	4.482	1,8	4,4
Trabalhadores Autônomos	1.143	1.105	1.115	0,9	-2,4

Fonte: PED-DF - Convênio SETRAB-GDF, SEADE-SP e DIEESE.

Notas:

(1) Inflator Utilizado: INPC-DF - IBGE.

(2) Inclui setor público.

obs: quaisquer pequenas diferenças nos dados apresentados devem-se a arredondamentos.

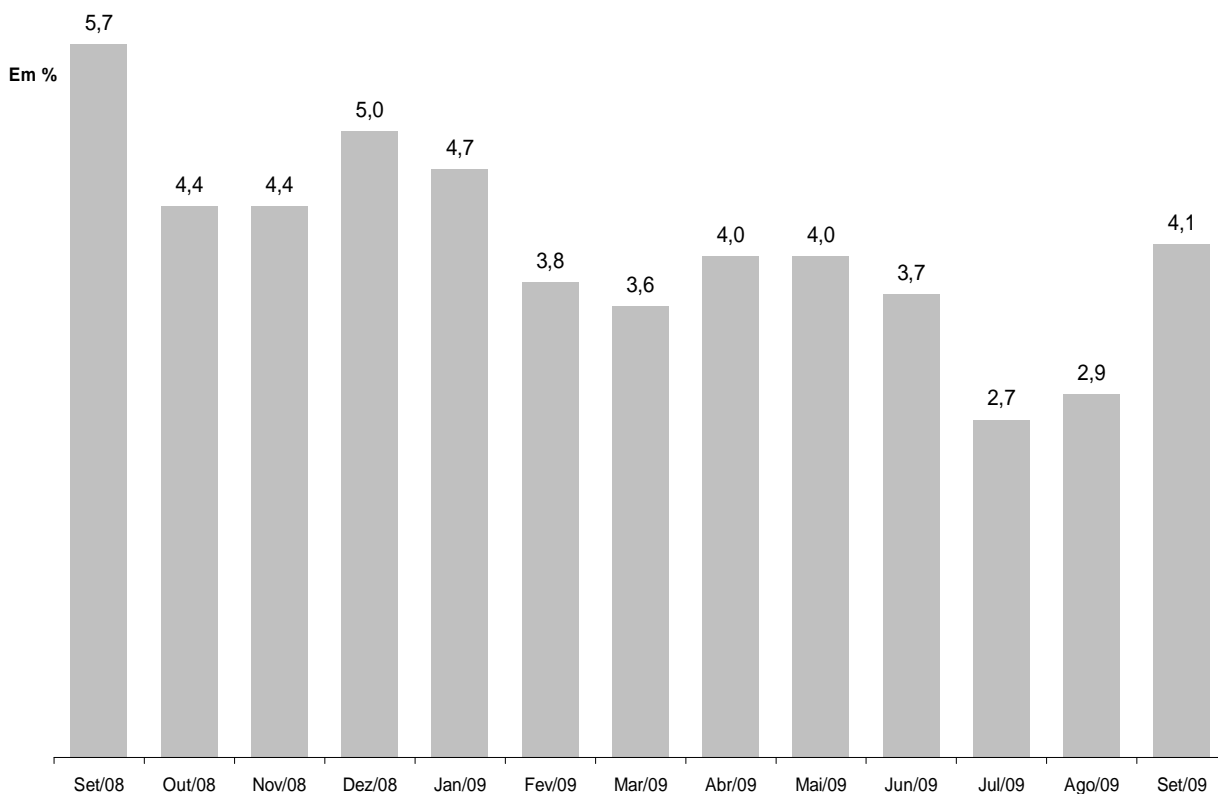
COMPORTAMENTO EM 12 MESES

6. Na comparação entre os meses de setembro de 2009 e de 2008, constata-se que a **taxa de desemprego total** recuou de 15,8% para 15,3%, refletindo movimentos distintos de seus componentes: enquanto que a taxa de desemprego aberto não sofreu alteração, a taxa de desemprego oculto diminuiu de 5,4% para 4,9% no mês em tela (Tabela 1).

7. Em 12 meses, a criação de postos de trabalho (46 mil) foi equivalente ao crescimento da população economicamente ativa (46 mil), o que concorreu para a estabilidade do contingente de desempregados (Tabela 1). O tempo de procura por um trabalho, que era de 60 semanas em setembro de 2008, diminuiu para 58 semanas no mesmo mês de 2009.

8. Em termos anuais, o crescimento do nível ocupacional foi de 4,1%. Os setores que mais cresceram, em termos relativos, nesse período, foram a Construção Civil (27,5%), a Indústria (10,9%), a Administração Pública (6,1%), o Comércio (3,9%) e, em menor magnitude, os Serviços (1,8%). O agregado Outros, por seu turno, permaneceu inalterado em 12 meses (Tabela 2).

Gráfico B
Variação anual (1) do nível de ocupação
Distrito Federal – Setembro de 2008 a Setembro de 2009



FONTE: PED-DF – Convênio – SETRAB-GDF, Seade-SP e Dieese.

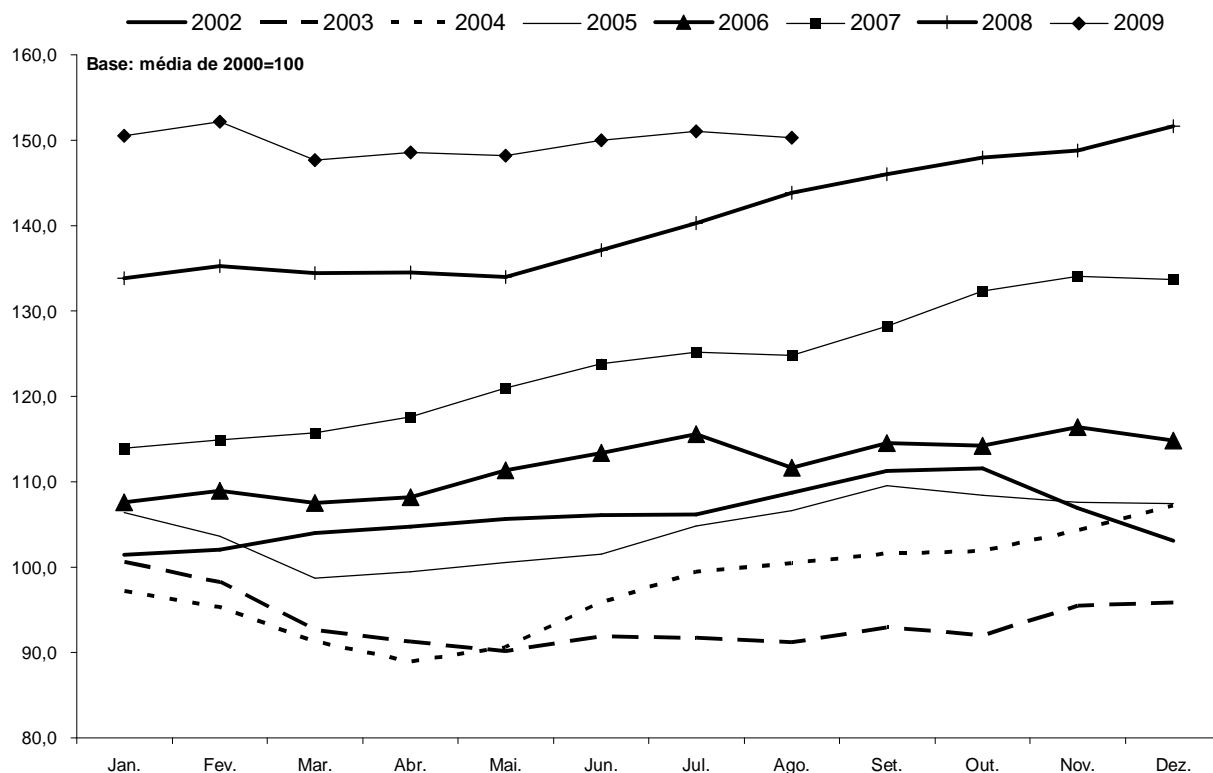
Nota:

(1) Variação relativa em relação ao mesmo mês do ano anterior.

9. No período em análise, o assalariamento cresceu 4,9%, em decorrência da expansão conjunta dos setores público (5,7%) e privado (4,4%). Neste último caso, o maior crescimento ocorreu entre os empregos com carteira assinada quando comparado aos sem registro em carteira: 5,4% contra 1,0%, respectivamente. Aumentou também o contingente de trabalhadores autônomos (2,8%) e do agregado demais posições (2,2%) (Tabela 3).

10. Entre julho de 2008 e 2009, o **rendimento médio real** dos ocupados ampliou-se em 1,7% e o dos assalariados, 3,3%. A massa de rendimentos dos ocupados aumentou 4,5% e a dos assalariados 6,7%. Em ambas as situações, tal crescimento decorreu da ampliação do nível ocupacional e do rendimento médio (Tabela 4 e Tabela 13 do Anexo Estatístico).

Gráfico C
Índice da massa de rendimentos reais (1) dos ocupados (2)
Distrito Federal - 2002-2009



FONTE: PED-DF – Convênio – SETRAB-GDF, Seade-SP e Dieese.

Nota:

(1) Inflator utilizado: INPC-DF - IBGE.

(2) Incluem os ocupados que não tiveram remuneração no mês e exclui os trabalhadores familiares sem remuneração salarial.

Anexo Estatístico

TABELAS

Tabela 01	Estimativa do número de pessoas economicamente ativas, ocupadas, desempregadas e inativas maiores de 10 anos, taxas globais de participação e taxa de desemprego total - Distrito Federal - 1992 a 2009.
Tabela 02	Taxas de desemprego por tipo e por grupos de regiões administrativas - Distrito Federal - 1992 a 2009.
Tabela 03	Taxas de desemprego segundo atributos pessoais - Distrito Federal - 1992 a 2009.
Tabela 04	Índice do nível de ocupação por setor de atividade econômica - Distrito Federal – 1992 a 2009.
Tabela 05	Índice do nível de ocupação do setor serviços por ramo de atividade - Distrito Federal - 1992 a 2009.
Tabela 06	Índice do nível de ocupação segundo posição na ocupação - Distrito Federal – 1992 a 2009.
Tabela 07	Rendimento médio real trimestral dos ocupados e dos assalariados no trabalho principal Distrito Federal – 1992 a 2009.
Tabela 08	Rendimento médio real trimestral dos assalariados no setor privado com e sem carteira de trabalho assinada e no setor público - Distrito Federal - 1992 a 2009.
Tabela 09	Rendimento médio real trimestral segundo os setores de atividade - Distrito Federal – 1992 a 2009.
Tabela 10	Rendimento real trimestral por grupo de rendimentos dos ocupados e assalariados no trabalho principal (percentil) – Distrito Federal - 1992 a 2009.
Tabela 11	Índice de rendimento real trimestral por grupo de rendimentos dos ocupados e assalariados no trabalho principal (percentil) – Distrito Federal - 1992 a 2009.
Tabela 12	Rendimento médio real trimestral das mulheres e dos homens ocupados no trabalho principal - Distrito Federal - 1992 a 2009.
Tabela 13	Índices trimestrais do emprego, do rendimento médio real e da massa de rendimentos reais dos ocupados e dos Assalariados – Distrito Federal - 1992 a 2009.

Tabela 01

Estimativa do número de pessoas economicamente ativas, ocupadas, desempregadas e inativas maiores de 10 anos, taxas globais de participação e taxa de desemprego total
Distrito Federal - 1992 a 2009

Período ¹	População economicamente ativa (PEA)						Inativos maiores de 10 anos		Taxas (%)			Desemprego total (DES/PEA) ⁵
	Total		Ocupados		Desempregados		Número absoluto ²	Índice ³	Participação (PEA/PIA)		Desemprego total (DES/PEA) ⁵	
	Número absoluto ²	Índice ³	Número absoluto ²	Índice ³	Número absoluto ²	Índice ³			Total ⁴	Homens		
Setembro/1992	739	74,3	622	78,4	117	58,3	488	82,4	60,2	71,5	50,4	15,8
Setembro/1993	747	75,1	641	80,8	106	52,7	521	88,0	58,9	69,9	49,4	14,2
Setembro/1994	783	78,8	678	85,4	105	52,2	528	89,1	59,7	70,8	50,0	13,4
Setembro/1995	822	82,7	695	87,6	127	63,5	531	89,7	60,8	70,3	52,7	15,5
Setembro/1996	835	84,0	698	88,0	137	68,1	564	95,2	59,7	69,6	51,2	16,4
Setembro/1997	906	91,1	738	93,1	168	83,9	538	90,9	62,7	71,7	55,0	18,6
Setembro/1998	924	92,9	749	94,4	175	87,1	569	96,1	61,9	70,8	54,3	18,9
Setembro/1999	961	96,7	752	94,8	209	104,0	581	98,1	62,3	70,0	55,9	21,7
Setembro/2000	1.005	101,1	818	103,1	187	93,2	587	99,2	63,1	70,8	56,6	18,6
Setembro/2001	1.050	105,6	830	104,6	220	109,4	595	100,5	63,8	70,9	57,9	20,9
Setembro/2002	1.104	111,1	885	111,6	219	109,0	595	100,4	65,0	73,2	58,1	19,8
Setembro/2003	1.141	114,8	879	110,8	262	130,7	612	103,4	65,1	72,6	58,9	23,0
Setembro/2004	1.163	117,0	931	117,4	232	115,4	648	109,5	64,2	70,8	58,7	19,9
Setembro/2005	1.204	121,1	983	123,9	221	110,1	666	112,4	64,4	71,7	58,3	18,4
Janeiro/2006	1.231	123,8	1.002	126,3	229	113,9	665	112,4	64,9	71,7	59,1	18,6
Fevereiro	1.232	123,9	992	125,1	240	119,8	668	112,8	64,8	71,6	59,1	19,5
Março	1.230	123,7	976	123,0	254	126,5	676	114,2	64,5	71,3	58,7	20,6
Abril	1.232	123,9	977	123,1	255	127,1	669	112,9	64,8	71,5	59,0	20,7
Maió	1.241	124,8	999	126,0	242	120,6	663	112,0	65,2	71,9	59,4	19,5
Junho	1.238	124,5	1.006	126,7	232	115,4	645	108,9	65,8	72,4	60,0	18,7
Julho	1.246	125,3	1.021	128,7	225	111,9	643	108,7	65,9	72,6	60,3	18,0
Agosto	1.241	124,8	1.012	127,6	229	114,2	653	110,2	65,5	72,1	59,9	18,5
Setembro	1.256	126,3	1.029	129,7	227	113,3	670	113,1	65,2	72,0	59,6	18,1
Outubro	1.252	125,9	1.027	129,5	225	112,0	679	114,6	64,8	71,3	59,5	18,0
Novembro	1.256	126,3	1.033	130,2	223	111,3	678	114,5	64,9	71,5	59,4	17,8
Dezembro	1.256	126,3	1.034	130,3	222	110,7	684	115,5	64,7	71,2	59,2	17,7
Janeiro/2007	1.240	124,7	1.021	128,7	219	108,9	692	116,9	64,2	70,8	58,4	17,6
Fevereiro	1.236	124,3	1.015	127,9	221	109,9	703	118,7	63,7	70,3	58,1	17,9
Março	1.241	124,8	1.007	126,9	234	116,8	703	118,7	63,8	70,5	58,1	18,9
Abril	1.262	126,9	1.022	128,8	240	119,7	702	118,5	64,3	71,0	58,5	19,0
Maió	1.272	128,0	1.038	130,8	234	116,4	693	117,1	64,7	71,8	58,7	18,4
Junho	1.275	128,3	1.044	131,6	231	114,9	696	117,6	64,7	71,4	59,0	18,1
Julho	1.282	129,0	1.055	133,0	227	113,3	695	117,3	64,9	71,7	59,2	17,7
Agosto	1.286	129,4	1.054	132,9	232	115,7	692	116,9	65,0	71,5	59,5	18,1
Setembro	1.299	130,7	1.074	135,4	225	112,1	687	116,1	65,4	71,7	60,1	17,3
Outubro	1.311	131,9	1.087	137,0	225	112,1	680	114,9	65,8	72,1	60,5	17,2
Novembro	1.315	132,3	1.097	138,2	219	109,0	689	116,4	65,6	71,4	60,6	16,6
Dezembro	1.312	132,0	1.096	138,1	216	107,7	695	117,4	65,4	71,4	60,2	16,5
Janeiro/2008	1.309	131,7	1.088	137,1	221	110,2	709	119,7	64,9	70,6	60,0	16,9
Fevereiro	1.322	133,0	1.089	137,3	232	115,7	704	119,0	65,2	71,0	60,3	17,6
Março	1.326	133,4	1.084	136,6	242	120,5	711	120,1	65,1	71,2	59,9	18,2
Abril	1.329	133,7	1.085	136,8	244	121,6	707	119,4	65,3	71,4	60,1	18,4
Maió	1.326	133,4	1.095	138,0	231	115,2	711	120,1	65,1	71,4	59,7	17,4
Junho	1.331	133,9	1.106	139,5	225	112,0	708	119,5	65,3	71,6	59,9	16,9
Julho	1.341	134,9	1.129	142,3	212	105,6	709	119,8	65,4	72,2	59,6	15,8
Agosto	1.344	135,2	1.130	142,4	214	106,4	711	120,1	65,4	71,6	60,0	15,9
Setembro	1.348	135,6	1.135	143,0	213	106,1	711	120,1	65,5	71,5	60,2	15,8
Outubro	1.351	135,9	1.135	143,0	216	107,4	709	119,7	65,6	71,5	60,5	16,0
Novembro	1.359	136,7	1.145	144,3	214	106,8	704	118,9	65,9	72,0	60,6	15,7
Dezembro	1.360	136,8	1.151	145,1	209	104,0	710	119,8	65,7	71,5	60,8	15,4
Janeiro/2009	1.352	136,0	1.139	143,6	212	105,8	723	122,2	65,1	71,1	60,0	15,7
Fevereiro	1.350	135,8	1.130	142,5	220	109,5	731	123,5	64,9	71,0	59,6	16,3
Março	1.356	136,4	1.123	141,5	234	116,4	731	123,5	65,0	71,4	59,4	17,2
Abril	1.367	137,5	1.128	142,2	239	118,9	726	122,7	65,3	71,5	59,8	17,5
Maió	1.372	138,0	1.139	143,5	233	116,2	727	122,8	65,4	71,9	59,7	17,0
Junho	1.371	137,9	1.147	144,5	225	112,0	732	123,6	65,2	71,9	59,5	16,4
Julho	1.378	138,6	1.159	146,1	219	109,0	729	123,1	65,4	72,1	59,7	15,9
Agosto	1.376	138,4	1.163	146,6	213	106,3	735	124,2	65,2	71,7	59,6	15,5
Setembro	1.394	140,2	1.181	148,9	213	106,1	723	122,1	65,9	72,2	60,4	15,3
Var. % mensal set.09/ago.09		1,3		1,5		0,0		-1,6	1,1	0,7	1,3	-1,3
Var. % no ano set.09/dez.08		2,5		2,6		1,9		1,8	0,3	1,0	-0,7	-0,6
Var. % anual set.09/set.08		3,4		4,1		0,0		1,7	0,6	1,0	0,3	-3,2

Fonte: Convênio: DIEESE/SEADE-SP/MTTE-FAT/SETRAB-GDF. PED-DF - Pesquisa de Emprego e Desemprego no Distrito Federal.

Notas: 1 - A primeira divulgação da PED-DF refere-se a Fevereiro de 1992.

2 - Em 1.000 pessoas.

3 - Base: média de 2000 = 100.

4 - Total da população economicamente ativa dividido pelo total da população em idade ativa.

5 - Taxa de desemprego total: total dos desempregados dividido pela população economicamente ativa total vezes 100.

Obs: quaisquer pequenas diferenças nos dados apresentados devem-se a arredondamentos.

Tabela 02

Taxas de desemprego por tipo e por grupos de regiões administrativas
Distrito Federal - 1992 a 2009

Período	Taxas de desemprego (DES/PEA) (%)							
	Total	Aberto	Oculto			Por grupo de regiões administrativas		
			Total	Precário	Desalento	Grupo 1	Grupo 2	Grupo 3
Setembro/1992	15,8	10,2	5,6	3,1	2,5	8,0	14,6	21,6
Setembro/1993	14,2	9,0	5,1	2,6	2,5	6,3	13,5	19,1
Setembro/1994	13,4	8,8	4,6	2,5	2,0	5,3	13,0	17,7
Setembro/1995	15,5	10,6	4,9	2,8	2,1	6,1	14,5	20,8
Setembro/1996	16,4	10,7	5,7	3,2	2,5	7,7	15,5	21,1
Setembro/1997	18,6	10,9	7,6	4,7	3,0	8,5	17,2	24,2
Setembro/1998	18,9	11,8	7,2	4,1	3,0	8,1	17,2	25,1
Setembro/1999	21,7	14,1	7,6	4,4	3,2	9,0	19,7	28,6
Setembro/2000	18,6	12,1	6,5	3,3	3,2	8,2	16,6	24,3
Setembro/2001	20,9	12,8	8,1	4,2	3,9	9,3	18,4	27,6
Setembro/2002	19,8	12,3	7,5	4,2	3,4	8,9	17,5	25,6
Setembro/2003	23,0	15,1	7,9	4,3	3,7	10,6	20,2	29,6
Setembro/2004	19,9	12,2	7,7	4,5	3,3	9,5	17,4	25,4
Setembro/2005	18,4	11,9	6,5	3,7	2,7	7,6	16,5	23,0
Janeiro/2006	18,6	12,2	6,4	3,5	2,9	11,4	16,3	22,5
Fevereiro	19,5	12,4	7,1	3,9	3,1	11,1	16,9	24,1
Março	20,6	12,9	7,7	4,4	3,4	11,2	18,2	25,3
Abril	20,7	13,0	7,7	4,3	3,4	10,3	18,6	25,3
Mai	19,5	12,0	7,5	4,1	3,4	10,4	17,7	23,5
Junho	18,7	11,2	7,5	4,2	3,3	9,4	17,3	22,3
Julho	18,0	10,4	7,6	4,4	3,2	9,6	17,0	21,2
Agosto	18,5	10,6	7,8	4,4	3,4	9,5	17,9	21,2
Setembro	18,1	10,5	7,6	4,3	3,3	10,3	17,4	20,7
Outubro	17,9	10,6	7,4	4,2	3,2	9,9	17,0	20,8
Novembro	17,8	10,3	7,5	4,3	3,2	9,8	16,7	20,7
Dezembro	17,7	10,2	7,5	4,5	3,0	8,4	16,6	21,0
Janeiro/2007	17,6	10,5	7,1	4,2	2,9	9,4	16,6	20,6
Fevereiro	17,9	11,2	6,6	3,8	2,8	9,1	16,7	21,0
Março	18,9	12,4	6,5	3,5	3,0	9,9	17,5	22,3
Abril	19,0	12,5	6,5	3,5	3,0	8,8	17,6	22,9
Mai	18,4	12,3	6,1	3,1	3,0	8,3	17,3	21,8
Junho	18,1	12,0	6,1	3,2	2,9	7,5	17,2	21,6
Julho	17,7	11,8	5,9	3,2	2,7	7,4	16,3	21,6
Agosto	18,1	11,7	6,4	3,5	2,8	8,8	16,3	22,0
Setembro	17,3	11,2	6,1	3,4	2,7	9,6	15,3	21,0
Outubro	17,1	11,0	6,1	3,2	2,9	9,8	15,4	20,5
Novembro	16,6	10,7	5,9	3,1	2,9	9,3	14,6	20,3
Dezembro	16,5	10,7	5,8	3,0	2,9	9,0	14,4	20,3
Janeiro/2008	16,9	10,9	5,9	2,9	3,1	9,7	14,2	21,2
Fevereiro	17,6	11,4	6,1	3,1	3,1	10,2	14,7	22,0
Março	18,2	12,2	6,1	2,9	3,1	10,8	15,5	22,6
Abril	18,4	12,4	5,9	3,0	2,9	10,1	15,8	22,6
Mai	17,4	11,7	5,7	2,9	2,8	8,9	15,6	21,0
Junho	16,9	10,9	6,0	3,1	2,8	8,8	15,4	20,0
Julho	15,8	10,0	5,8	3,1	2,7	8,4	14,6	18,5
Agosto	15,9	10,1	5,8	3,1	2,7	8,8	14,3	18,9
Setembro	15,8	10,4	5,4	3,0	2,4	8,5	14,0	19,0
Outubro	16,0	10,5	5,5	2,9	2,6	9,5	14,2	19,0
Novembro	15,7	10,4	5,3	2,9	2,4	9,4	14,0	18,7
Dezembro	15,4	9,9	5,5	2,9	2,6	8,6	13,9	18,1
Janeiro/2009	15,7	10,0	5,7	2,9	2,7	8,2	14,1	18,8
Fevereiro	16,3	10,2	6,0	3,1	2,9	8,5	14,5	19,6
Março	17,2	11,1	6,2	3,1	3,0	9,8	15,3	20,5
Abril	17,5	11,5	5,9	3,2	2,8	10,8	16,0	20,1
Mai	17,0	11,7	5,3	2,7	2,6	10,3	16,1	19,2
Junho	16,4	11,2	5,2	2,7	2,5	9,4	15,2	19,0
Julho	15,9	10,8	5,0	2,6	2,4	7,5	14,6	18,8
Agosto	15,5	10,4	5,1	2,7	2,5	7,6	14,0	18,4
Setembro	15,3	10,4	4,9	2,3	2,5	7,5	14,1	17,8
Var. % mensal set.09/ago.09	-1,3	0,0	-3,9	-14,8	0,0	-1,3	0,7	-3,3
Var. % no ano set.09/dez.08	-0,6	5,1	-10,9	-20,7	-3,8	-12,8	1,4	-1,7
Var. % anual set.09/set.08	-3,2	0,0	-9,3	-23,3	4,2	-11,8	0,7	-6,3

Fonte: Convênio: DIEESE/SEADE-SP/MTE-FAT/SETRAB-GDF. PED-DF - Pesquisa de Emprego e Desemprego no Distrito Federal.

Obs 1.: Grupo 1: Grupo de Regiões Administrativas de renda mais alta (Brasília, Lago Sul e Lago Norte); Grupo 2: Grupo de Regiões Administrativas de renda intermediária (Gama, Taguatinga, Sobradinho, Planaltina, Núcleo Bandeirante, Guarã, Cruzeiro, Candangolândia e Riacho Fundo);

Grupo 3: Grupo de Regiões Administrativas de renda mais baixa (Brazlândia, Ceilândia, Samambaia, Paranoá, São Sebastião, Santa Maria e Recanto das Emas).

Obs 2.: quaisquer pequenas diferenças nos dados apresentados devem-se a arredondamentos.

Tabela 03

Taxas de desemprego segundo atributos pessoais
Distrito Federal - 1992 a 2009

Período	Sexo			Faixa etária				Posição na família		Cor		Em percentual Experiência anterior de trabalho ¹	
	Total	Homens	Mulheres	10-17	18-24	25-39	40 e mais	Chefe	Demais membros	Negra	Não negra	de trabalho ¹	
												Sim	Não
Setembro/1992	15,8	14,0	18,1	39,4	24,1	12,1	6,7	7,9	21,5	18,8	14,0	12,3	3,6
Setembro/1993	14,2	12,4	16,4	36,4	22,8	11,0	4,9	6,6	19,6	15,8	13,3	11,0	3,2
Setembro/1994	13,4	11,5	15,7	34,2	22,8	10,0	4,8	6,1	18,7	15,5	12,0	10,3	3,1
Setembro/1995	15,5	14,4	16,7	42,5	24,0	11,5	7,2	8,6	20,2	17,8	13,4	12,5	3,0
Setembro/1996	16,4	15,0	18,0	47,2	25,2	12,5	7,2	8,9	21,7	18,6	14,4	13,0	3,4
Setembro/1997	18,6	16,2	21,3	51,4	28,7	13,5	8,9	9,1	25,0	20,0	16,7	14,7	3,8
Setembro/1998	18,9	17,3	20,7	53,2	28,7	14,9	8,9	10,4	25,0	20,3	16,5	15,2	3,8
Setembro/1999	21,7	18,8	24,8	52,9	33,9	17,3	12,2	12,3	28,5	23,2	19,7	17,9	3,8
Setembro/2000	18,6	15,9	21,5	50,7	29,5	14,9	9,1	10,1	24,7	20,8	15,5	15,1	3,5
Setembro/2001	20,9	17,7	24,2	54,9	34,8	16,5	10,5	11,5	27,6	22,8	17,7	17,2	3,7
Setembro/2002	19,8	17,4	22,4	57,4	32,8	14,9	10,0	10,2	26,5	21,7	16,8	16,2	3,6
Setembro/2003	23,0	19,8	26,2	71,6	37,2	17,9	10,7	11,9	30,7	25,0	18,6	18,3	4,7
Setembro/2004	19,9	17,4	22,4	63,2	33,0	16,3	8,6	9,7	27,0	21,3	17,3	16,0	3,9
Setembro/2005	18,4	15,3	21,5	61,6	32,3	14,8	7,5	8,6	25,3	19,4	16,5	14,5	3,9
Janeiro/2006	18,6	15,2	22,0	62,2	32,0	15,2	8,1	8,6	25,5	19,3	17,1	14,8	3,7
Fevereiro	19,5	16,4	22,7	65,4	33,1	15,3	8,9	9,2	26,7	20,6	17,2	15,6	3,9
Março	20,6	17,5	23,9	69,9	34,8	15,8	9,6	9,9	28,2	21,7	18,5	16,4	4,3
Abril	20,7	18,0	23,5	69,9	34,7	16,2	9,5	9,8	28,3	22,0	18,4	16,3	4,4
Mai	19,5	17,1	22,0	65,6	32,8	15,9	8,7	9,2	26,6	20,8	17,5	15,2	4,3
Junho	18,7	16,1	21,5	60,7	32,1	15,8	7,9	8,7	25,6	20,1	16,6	14,4	4,3
Julho	18,0	15,5	20,6	58,4	30,9	15,0	8,0	8,7	24,3	19,3	15,8	13,8	4,2
Agosto	18,5	15,4	21,6	61,0	30,6	15,4	8,3	9,0	24,8	19,5	16,4	14,1	4,3
Setembro	18,1	15,2	21,0	63,1	30,4	14,7	8,1	9,0	24,2	19,2	15,8	13,9	4,2
Outubro	17,9	14,9	21,0	64,7	30,3	14,3	8,1	8,8	24,2	18,8	16,2	13,8	4,2
Novembro	17,8	15,0	20,6	64,1	31,8	13,7	8,5	8,8	24,1	18,9	15,3	13,9	3,8
Dezembro	17,7	14,8	20,7	64,6	30,8	13,9	8,9	8,6	24,2	18,6	15,7	14,0	3,7
Janeiro/2007	17,6	14,6	20,9	62,9	30,2	14,3	8,9	8,3	24,3	18,8	15,0	14,2	3,5
Fevereiro	17,9	14,5	21,3	61,9	30,7	14,3	9,0	8,6	24,5	19,0	15,7	14,3	3,6
Março	18,9	15,3	22,6	63,0	32,3	15,4	9,2	8,9	26,0	20,1	16,6	15,2	3,7
Abril	19,0	15,8	22,4	63,8	33,4	15,3	9,0	9,2	26,1	20,4	16,6	15,2	3,9
Mai	18,4	15,5	21,3	64,9	32,2	14,9	7,8	8,3	25,4	19,5	16,2	14,6	3,8
Junho	18,1	15,6	20,6	64,2	32,1	14,4	7,6	8,5	24,7	19,7	15,1	14,3	3,8
Julho	17,7	15,0	20,5	62,5	31,3	14,3	7,6	8,5	24,3	19,4	14,5	14,3	3,5
Agosto	18,1	15,2	21,0	61,9	31,4	15,1	8,0	9,0	24,5	20,1	14,3	14,8	3,3
Setembro	17,3	14,6	20,0	60,6	31,0	14,3	7,5	8,0	24,0	18,9	14,5	14,1	3,2
Outubro	17,1	14,2	20,0	62,4	30,7	14,1	7,0	7,5	23,9	18,5	14,7	13,7	3,4
Novembro	16,6	13,6	19,7	65,2	29,4	13,2	7,1	7,0	23,4	17,5	15,2	13,2	3,5
Dezembro	16,5	13,2	19,8	65,8	28,2	13,4	7,1	7,0	23,1	17,3	14,9	13,0	3,5
Janeiro/2008	16,9	13,6	20,2	67,9	28,8	13,6	7,6	7,4	23,4	17,8	15,3	13,3	3,6
Fevereiro	17,6	14,3	20,8	66,4	31,0	14,4	7,2	7,7	24,3	18,6	15,8	13,8	3,7
Março	18,2	15,0	21,5	68,0	32,2	15,0	7,3	8,1	25,3	19,5	16,1	14,4	3,9
Abril	18,4	15,1	21,7	68,8	32,6	15,1	7,3	8,1	25,6	19,7	16,3	14,4	4,0
Mai	17,4	14,3	20,7	67,6	30,9	14,3	7,1	7,6	24,4	19,0	15,0	13,7	3,8
Junho	16,9	13,7	20,1	66,9	29,6	13,6	7,5	7,4	23,6	18,3	14,7	13,3	3,6
Julho	15,8	13,1	18,6	62,8	27,9	12,9	6,8	6,9	22,1	17,3	13,7	12,4	3,4
Agosto	15,9	13,1	18,9	63,1	28,2	13,0	6,9	7,0	22,1	17,2	14,0	12,5	3,4
Setembro	15,8	13,0	18,7	62,2	28,4	13,3	6,2	6,9	21,9	17,1	14,0	12,3	3,5
Outubro	16,0	12,7	19,3	61,8	29,0	13,1	6,3	6,7	22,4	17,0	14,5	12,2	3,7
Novembro	15,7	12,7	18,9	61,6	28,5	12,9	6,3	6,7	22,1	16,6	14,5	12,2	3,5
Dezembro	15,4	11,9	18,9	57,7	27,8	12,4	6,8	6,8	21,2	16,3	13,9	12,0	3,4
Janeiro/2009	15,7	12,5	19,0	60,5	28,9	12,8	6,9	7,0	21,8	16,6	14,2	12,6	3,1
Fevereiro	16,3	12,9	19,7	64,3	29,6	13,3	7,2	7,2	22,7	17,4	14,3	13,1	3,1
Março	17,2	14,2	20,4	70,6	30,7	14,3	6,9	7,6	24,1	18,4	15,1	13,6	3,6
Abril	17,5	14,7	20,3	68,0	31,2	14,3	7,0	7,5	24,3	18,8	14,8	13,5	3,9
Mai	17,0	14,3	19,8	66,5	30,5	13,9	6,5	7,2	23,7	18,2	14,7	12,9	4,1
Junho	16,4	13,9	19,0	64,4	30,8	12,6	6,6	6,5	23,3	17,6	14,1	12,4	4,0
Julho	15,9	12,9	19,0	66,2	28,1	12,8	6,4	6,5	22,3	16,9	14,0	12,0	3,9
Agosto	15,5	12,3	18,8	62,4	27,9	12,9	6,2	6,2	22,0	16,3	14,0	11,8	3,7
Setembro	15,3	12,0	18,6	61,9	27,2	13,1	5,8	6,1	21,6	16,0	13,9	11,6	3,7
Var. % mensal set.09/ago.09	-1,3	-2,4	-1,1	-0,8	-2,5	1,6	-6,5	-1,6	-1,8	-1,8	-0,7	-1,7	0,0
Var. % no ano set.09/dez.08	-0,6	0,8	-1,6	7,3	-2,2	5,6	-14,7	-10,3	1,9	-1,8	0,0	-3,3	8,8
Var. % anual set.09/set.08	-3,2	-7,7	-0,5	-0,5	-4,2	-1,5	-6,5	-11,6	-1,4	-6,4	-0,7	-5,7	5,7

Fonte: Convênio: DIEESE/SEADE-SP/MTE-FAT/SETRAB-GDF. PED-DF - Pesquisa de Emprego e Desemprego no Distrito Federal.

Notas: 1 - As taxas de desemprego das pessoas com e sem experiência anterior de trabalho, somadas, são iguais à taxa de desemprego total.

Obs 1.: A taxa de desemprego relativa a um atributo é obtida dividindo-se o total de desempregados de um segmento pela população economicamente ativa do mesmo atributo.

Obs 2.: quaisquer pequenas diferenças nos dados apresentados devem-se a arredondamentos.

Tabela 04

Índice do nível de ocupação por setor de atividade econômica
Distrito Federal - 1992 a 2009

Base: média de 2000 = 100

Período	Total	Indústria de transformação	Construção civil	Comércio	Serviços ¹	Administração pública	Outros ²
Setembro/1992	78,4	83,6	107,4	79,9	73,3	81,9	148,7
Setembro/1993	80,8	73,8	122,2	83,4	77,2	81,6	77,7
Setembro/1994	85,4	83,7	122,4	85,9	81,4	88,2	103,6
Setembro/1995	87,6	98,7	90,6	83,2	86,5	92,4	66,1
Setembro/1996	88,0	121,5	103,2	86,4	83,1	92,5	115,0
Setembro/1997	93,1	110,5	109,8	94,2	91,3	90,1	97,3
Setembro/1998	94,4	97,2	103,5	95,5	94,2	87,0	204,8
Setembro/1999	94,8	105,4	93,2	92,3	96,1	91,1	95,5
Setembro/2000	103,1	104,7	114,1	103,0	102,4	102,3	113,3
Setembro/2001	104,6	106,7	87,5	102,7	107,1	101,3	132,2
Setembro/2002	111,6	113,7	97,9	114,7	113,5	100,5	258,7
Setembro/2003	110,8	97,9	91,7	114,4	113,1	108,1	119,9
Setembro/2004	117,4	125,5	95,9	120,3	119,9	109,5	156,5
Setembro/2005	123,9	139,0	111,2	131,7	125,2	113,9	129,8
Janeiro/2006	126,3	125,9	112,7	143,2	127,1	113,6	138,4
Fevereiro	125,1	126,5	116,2	138,8	126,7	110,4	154,2
Março	123,0	123,5	124,0	125,3	125,9	110,6	170,4
Abril	123,1	115,0	127,3	128,9	125,7	110,6	155,5
Maio	126,0	117,3	131,8	128,7	128,6	115,5	154,6
Junho	126,7	128,7	126,2	131,2	128,9	115,3	164,2
Julho	128,7	137,4	121,6	126,7	132,9	115,6	193,0
Agosto	127,6	133,1	116,4	126,3	131,1	113,9	279,3
Setembro	129,7	123,3	121,5	124,6	133,6	116,8	337,9
Outubro	129,5	119,8	131,3	126,6	133,4	114,4	319,0
Novembro	130,2	125,1	132,2	132,5	134,1	113,4	244,3
Dezembro	130,3	134,9	141,1	135,7	134,1	110,2	172,9
Janeiro/2007	128,7	136,5	141,9	137,0	130,8	109,5	190,2
Fevereiro	127,9	130,8	147,3	131,2	129,6	107,4	193,4
Março	126,9	128,7	134,2	131,8	129,6	105,3	184,3
Abril	128,8	125,0	131,8	131,3	133,0	107,2	176,2
Maio	130,8	124,9	129,6	136,1	136,6	109,6	175,4
Junho	131,6	120,5	129,1	134,2	138,5	110,1	184,9
Julho	133,0	124,2	126,4	135,0	139,4	114,5	172,1
Agosto	132,9	130,8	134,1	134,9	138,2	114,6	169,0
Setembro	135,4	137,6	145,4	139,1	138,6	119,0	180,7
Outubro	137,0	139,6	152,1	145,7	139,5	116,7	202,3
Novembro	138,2	143,5	148,4	149,1	140,9	116,4	201,7
Dezembro	138,1	139,8	148,2	150,8	141,7	113,7	185,9
Janeiro/2008	137,1	145,0	149,4	151,7	139,9	112,2	179,1
Fevereiro	137,3	147,7	143,7	153,9	139,4	113,6	177,6
Março	136,6	157,8	142,2	149,7	138,4	114,1	185,3
Abril	136,8	154,3	139,2	145,3	140,0	114,6	197,1
Maio	138,0	150,5	145,0	145,3	141,6	116,2	185,6
Junho	139,5	141,4	139,9	154,3	143,3	113,7	210,5
Julho	142,3	144,3	146,2	155,4	147,2	114,5	207,6
Agosto	142,4	149,7	147,7	159,9	145,6	113,5	239,8
Setembro	143,0	151,1	149,7	154,6	147,0	116,5	224,4
Outubro	143,0	151,6	145,2	155,6	146,6	118,0	222,2
Novembro	144,3	154,9	159,7	149,4	149,2	118,9	192,8
Dezembro	145,1	163,1	163,1	153,2	147,7	121,5	201,7
Janeiro/2009	143,6	155,8	165,7	154,2	145,5	120,5	199,8
Fevereiro	142,5	149,6	149,8	154,3	144,8	120,9	215,0
Março	141,5	142,0	162,3	149,4	145,3	117,8	193,0
Abril	142,2	145,9	160,0	150,7	145,8	119,6	173,2
Maio	143,5	140,5	166,9	153,0	147,2	120,3	163,4
Junho	144,5	144,6	169,3	150,4	147,4	125,9	153,3
Julho	146,1	151,1	181,3	148,1	148,5	127,9	173,3
Agosto	146,6	158,0	182,2	147,5	148,6	128,2	188,3
Setembro	148,9	169,7	189,3	159,9	149,3	123,6	221,7
Var. %mensal							
set.09/ago.09	1,5	6,3	4,8	8,7	0,4	-3,5	18,2
Var. %no ano							
set.09/dez.08	2,6	4,1	16,1	4,4	1,1	2,1	8,3
Var. %anual							
set.09/set.08	4,1	10,9	27,5	3,9	1,7	6,1	-7,1

Fonte: Convênio: DIEESE/SEADE-SP/MTE-FAT/SETRAB-GDF. PED-DF - Pesquisa de Emprego e Desemprego no Distrito Federal.

Notas: 1- Inclui os serviços públicos e privados inclusive os serviços domésticos.

2- Inclui: agricultura, pecuária e extração vegetal e mineral; embaixadas, consulados e representações políticas e outras atividades não classificadas.

3- As variações são calculadas com base nas estimativas e não nos índices.

Obs.: quaisquer pequenas diferenças nos dados apresentados devem-se a arredondamentos.

Tabela 05

Índice do nível de ocupação do setor serviços por ramo de atividade
Distrito Federal - 1992 a 2009

Base: média 2000 = 100

Período	Serviços											
	Total ¹	Oficina mecânica	Reparação, limpeza e vigilância	Transporte e armazenagem	Especializado	Creditício	Alimentação	Educação	Saúde	Auxiliares	Serviço Doméstico	Outros ²
Setembro/1992	73,3	78,6	107,2	86,5	57,7	101,8	63,0	67,6	63,1	48,2	87,1	59,7
Setembro/1993	77,2	67,4	123,6	92,3	71,8	102,0	73,1	64,7	66,6	47,7	89,1	63,0
Setembro/1994	81,4	84,3	107,0	92,7	69,0	124,1	77,5	75,4	70,5	42,3	90,5	72,4
Setembro/1995	86,5	81,1	111,3	89,1	79,5	100,3	94,9	77,9	74,2	66,6	100,2	74,7
Setembro/1996	83,1	74,5	112,9	84,1	83,6	87,8	76,5	77,7	80,2	73,2	93,0	71,8
Setembro/1997	91,3	76,2	115,6	104,2	84,4	84,9	88,2	82,2	82,8	74,3	110,2	81,3
Setembro/1998	94,2	101,7	102,4	100,4	90,7	94,3	95,1	90,2	87,7	71,7	105,0	88,8
Setembro/1999	96,1	77,8	108,0	94,4	99,1	97,1	96,8	91,5	92,1	76,8	105,3	94,1
Setembro/2000	102,4	103,0	97,1	99,8	106,1	105,4	102,4	103,4	95,4	121,6	103,3	100,3
Setembro/2001	107,1	89,0	119,3	111,9	107,8	110,3	101,2	113,7	96,2	116,0	102,0	109,4
Setembro/2002	113,5	113,0	112,3	121,2	124,9	120,2	118,7	105,2	101,4	140,5	108,9	113,4
Setembro/2003	113,1	109,0	105,3	113,2	117,9	140,9	112,7	102,7	107,8	167,6	106,8	112,4
Setembro/2004	119,9	132,9	105,3	114,7	117,3	118,2	122,4	118,8	120,3	194,4	113,0	115,6
Setembro/2005	125,2	111,5	127,7	107,4	112,7	138,9	138,5	123,2	114,4	220,3	110,8	127,0
Janeiro/2006	127,1	118,0	128,9	107,3	120,7	139,5	133,1	118,6	108,6	227,9	113,8	136,4
Fevereiro	126,7	118,7	134,3	108,8	124,3	138,6	132,2	111,6	116,6	211,9	119,3	130,3
Março	125,9	109,6	129,8	111,8	123,5	138,2	136,1	105,1	123,9	190,1	122,1	130,0
Abril	125,7	107,7	131,6	116,2	126,9	130,1	133,0	107,3	114,5	212,8	122,5	126,5
Maio	128,6	106,9	134,6	123,1	127,6	128,8	133,1	112,5	118,1	227,2	122,5	130,5
Junho	128,9	109,6	137,7	120,4	129,1	124,0	135,5	115,3	112,1	235,7	119,5	132,7
Julho	132,9	114,6	133,1	124,4	130,8	137,0	152,2	113,8	123,3	234,0	120,0	137,8
Agosto	131,1	122,4	129,2	117,6	123,0	146,2	149,8	110,8	113,9	237,5	115,5	142,5
Setembro	133,6	120,4	127,0	121,5	127,5	130,1	153,1	112,3	117,2	242,5	119,0	149,7
Outubro	133,4	122,1	130,1	109,3	125,7	132,8	147,4	117,4	121,7	230,2	119,2	150,2
Novembro	134,1	117,9	132,4	114,8	135,5	127,9	149,7	118,7	123,8	230,9	118,8	147,0
Dezembro	134,1	123,1	142,3	109,3	125,5	140,4	150,0	113,3	127,4	229,9	115,5	150,0
Janeiro/2007	130,8	130,2	137,9	112,0	126,5	131,3	149,3	107,0	122,2	223,5	111,9	145,9
Fevereiro	129,6	124,9	127,1	118,7	123,8	125,6	148,7	110,3	121,9	224,6	114,0	145,4
Março	129,6	128,9	118,4	125,3	126,9	135,8	144,2	111,7	117,3	249,0	115,4	138,5
Abril	133,0	129,6	127,9	133,0	128,4	135,1	154,0	112,2	119,8	251,9	118,6	140,1
Maio	136,6	143,0	128,7	123,6	126,2	139,8	163,7	108,5	120,9	268,6	124,3	143,0
Junho	138,5	147,7	124,2	123,4	134,0	129,6	163,8	113,4	129,2	262,3	126,2	145,9
Julho	139,4	147,6	110,4	119,7	137,1	138,0	152,8	114,1	127,7	290,7	129,0	149,9
Agosto	138,2	139,6	107,3	111,2	135,6	131,4	150,8	114,0	134,8	300,9	126,9	148,3
Setembro	138,6	130,2	101,9	109,8	141,3	137,8	149,4	116,2	135,3	302,6	129,3	147,1
Outubro	139,5	130,8	109,7	109,8	140,2	136,6	153,7	120,7	131,1	302,9	127,7	148,2
Novembro	140,9	136,0	112,6	110,1	146,1	151,3	147,8	125,6	127,7	293,5	126,4	151,8
Dezembro	141,7	135,1	126,9	109,3	141,1	148,9	157,2	126,7	127,4	299,6	120,2	153,6
Janeiro/2008	139,9	121,9	125,0	106,3	141,9	147,2	154,8	123,9	139,8	297,9	114,9	150,9
Fevereiro	139,4	126,1	126,4	104,9	141,5	142,1	149,4	123,6	143,8	306,9	112,6	150,0
Março	138,4	129,1	133,1	104,1	141,7	140,4	135,5	122,4	141,1	317,8	115,1	145,6
Abril	140,0	143,1	132,2	114,7	149,4	142,4	133,1	120,0	132,7	321,9	120,5	145,7
Maio	141,6	144,4	129,5	128,3	154,8	144,0	137,9	121,1	133,5	309,4	120,5	148,2
Junho	143,3	146,1	109,9	140,1	153,7	148,4	151,6	122,2	135,2	310,0	121,1	151,7
Julho	147,2	147,2	115,5	136,9	148,6	141,2	152,7	128,8	144,4	343,6	119,8	159,1
Agosto	145,6	136,3	121,1	123,2	145,2	152,5	146,8	122,5	146,0	339,5	119,3	161,2
Setembro	147,0	132,3	135,4	115,6	147,8	156,6	146,7	123,1	147,0	344,0	119,6	162,1
Outubro	146,6	126,8	135,0	112,4	145,7	171,0	154,6	128,5	140,5	325,6	118,9	159,3
Novembro	149,2	132,1	137,7	124,5	145,4	168,4	165,8	133,1	135,9	337,5	120,7	157,5
Dezembro	147,7	137,9	142,0	121,6	140,4	163,1	158,2	130,0	133,7	331,2	120,4	159,4
Janeiro/2009	145,5	136,0	138,6	126,1	145,4	157,8	159,0	123,8	134,1	336,9	117,6	153,0
Fevereiro	144,8	136,0	130,9	120,1	99,8	146,3	154,2	128,7	135,3	343,2	116,7	151,1
Março	145,3	133,5	123,1	123,8	102,9	139,8	161,4	127,7	140,3	352,6	113,5	151,0
Abril	145,8	134,7	127,4	128,8	107,0	133,4	155,4	127,6	148,6	329,7	113,0	157,4
Maio	147,2	134,4	136,4	138,7	115,3	146,1	163,8	121,8	148,5	320,7	112,6	160,8
Junho	147,4	144,2	127,3	141,0	117,2	150,4	156,3	127,1	147,9	310,4	115,4	161,6
Julho	148,5	147,5	124,2	138,3	114,9	150,0	158,4	129,3	143,1	328,8	120,6	155,9
Agosto	148,6	144,0	123,4	134,3	111,6	136,2	159,9	129,1	142,8	342,5	118,8	161,9
Setembro	149,3	138,6	123,3	127,3	105,8	132,0	170,6	126,5	146,6	353,0	120,6	160,7
Var. % mensal												
set.09/ago.09	0,4	-4,5	0,0	-5,7	-5,7	0,0	6,3	-2,6	3,6	3,1	2,0	-0,8
Var. % no ano												
set.09/dez.08	1,1	0,0	-13,0	6,5	-23,3	-18,2	7,9	-2,6	9,4	6,3	0,0	0,8
Var. % anual												
set.09/set.08	1,7	5,0	-9,1	10,0	-28,3	-15,6	15,3	2,7	0,0	3,1	1,0	-0,8

Fonte: Convênio: DIEESE/SEADE-SP/MTTE-FAT/SETRAB-GDF. PED-DF - Pesquisa de Emprego e Desemprego no Distrito Federal.

Notas: 1- Exclui a administração pública.

2- Inclui: serviços de comunicação; diversões, radiodifusão e teledifusão; serviços comunitários; comércio e adm. de valores imobiliários e de imóveis; serviços de utilidade pública; serviços pessoais; e outros serviços.

3- As variações são calculadas com base nas estimativas e não nos índices.

Obs.: quaisquer pequenas diferenças nos dados apresentados devem-se a arredondamentos.

Tabela 06

Índice do nível de ocupação segundo posição na ocupação
Distrito Federal - 1992 a 2009

Base: média de 2000 = 100

Período	Total de ocupados	Assalariados							Empregado doméstico	Conta-própria	Outras ²
		Total ¹	Setor privado			Setor público					
			Total	Com carteira de trabalho	Sem carteira de trabalho	Total	Estatutário	Não estatutário			
Setembro/1992	78,4	76,0	67,6	69,5	61,6	87,4	75,5	128,7	87,1	79,8	85,6
Setembro/1993	80,8	78,8	73,7	75,5	66,7	86,1	77,1	117,8	89,1	80,6	87,5
Setembro/1994	85,4	83,0	75,0	74,3	76,2	94,5	83,2	133,5	90,5	90,7	89,8
Setembro/1995	87,6	83,1	73,7	73,3	74,9	96,2	93,6	104,8	100,2	96,0	95,5
Setembro/1996	88,0	83,7	75,0	75,5	72,9	96,2	85,0	134,2	93,0	105,4	87,4
Setembro/1997	93,1	88,4	84,3	84,2	84,6	94,0	89,3	110,8	110,2	97,7	102,1
Setembro/1998	94,4	91,7	91,0	90,2	94,0	92,3	94,4	86,1	105,0	91,2	109,3
Setembro/1999	94,8	92,6	92,3	93,1	89,3	92,7	92,2	95,9	105,3	94,8	100,1
Setembro/2000	103,1	102,0	102,6	102,1	104,9	100,7	99,6	105,5	103,3	108,9	103,1
Setembro/2001	104,6	105,1	108,0	110,6	99,5	101,1	100,1	104,4	102,0	101,0	110,7
Setembro/2002	111,6	109,6	117,6	118,8	114,2	98,5	97,5	101,6	108,9	117,9	121,8
Setembro/2003	110,8	109,4	114,4	117,8	102,7	102,9	101,9	106,1	106,8	117,3	117,2
Setembro/2004	117,4	116,4	126,0	129,4	115,2	102,9	103,6	101,6	113,0	125,0	118,7
Setembro/2005	123,9	124,7	137,8	141,6	125,3	106,4	105,1	111,5	110,8	134,4	117,2
Janeiro/2006	126,3	125,3	140,4	146,5	120,1	104,6	102,2	112,7	113,8	147,0	115,1
Fevereiro	125,1	123,1	138,5	145,7	116,0	101,5	99,9	106,7	119,3	144,9	115,3
Março	123,0	121,6	137,2	143,4	116,5	100,2	99,3	103,3	122,1	139,0	107,4
Abril	123,1	121,7	137,5	144,7	114,1	99,8	97,6	107,3	122,5	139,2	107,6
Mai	126,0	124,6	139,1	146,3	115,3	104,6	102,3	113,8	122,5	142,5	112,5
Junho	126,7	125,9	141,3	149,0	116,7	104,2	101,3	114,8	119,5	142,3	116,6
Julho	128,7	127,4	142,6	149,6	119,9	106,4	103,7	115,5	120,0	145,2	123,1
Agosto	127,6	127,4	143,3	147,2	130,5	105,1	102,4	115,4	115,5	143,4	117,7
Setembro	129,7	129,6	145,5	149,2	133,7	107,3	105,2	114,7	119,0	147,9	112,5
Outubro	129,5	129,4	146,2	150,0	132,6	106,4	104,0	114,4	119,2	150,8	106,4
Novembro	130,2	128,7	145,5	151,9	125,5	105,1	102,9	112,4	118,8	154,5	116,3
Dezembro	130,3	127,7	144,6	151,9	120,8	104,2	101,3	114,5	115,5	160,5	119,6
Janeiro/2007	128,7	126,0	143,9	150,3	121,5	101,5	99,1	110,3	111,9	158,2	123,0
Fevereiro	127,9	124,6	142,0	148,7	119,8	100,7	99,2	104,8	114,0	158,6	121,5
Março	126,9	124,6	142,9	149,9	118,9	99,3	99,3	100,1	115,4	148,9	123,4
Abril	128,8	125,9	142,9	150,2	119,3	102,4	101,9	103,2	118,6	150,3	130,1
Mai	130,8	128,4	145,8	151,6	126,3	104,6	102,8	110,6	124,3	147,8	130,7
Junho	131,6	128,1	145,2	150,5	127,7	104,6	102,3	112,8	126,2	152,5	132,3
Julho	133,0	130,4	147,1	152,1	130,9	107,3	103,7	118,9	129,0	151,2	128,8
Agosto	132,9	130,9	149,4	154,5	132,6	105,5	102,3	116,5	126,9	153,7	120,9
Setembro	135,4	134,1	151,9	155,9	138,8	109,5	106,8	118,9	129,3	156,7	118,1
Outubro	137,0	136,0	155,4	160,1	140,6	109,5	105,4	122,6	127,7	159,5	117,8
Novembro	138,2	137,5	156,7	161,8	139,9	111,3	106,6	126,7	126,4	159,2	123,2
Dezembro	138,1	138,4	159,0	166,5	134,3	109,9	104,0	131,0	120,2	157,2	127,0
Janeiro/2008	137,1	137,5	158,7	166,8	132,1	108,6	104,3	124,2	114,9	157,6	127,4
Fevereiro	137,3	139,0	159,3	168,9	127,8	111,3	107,8	122,7	112,6	152,2	130,5
Março	136,6	137,8	158,0	166,3	130,3	110,4	108,4	116,6	115,1	151,1	129,8
Abril	136,8	136,4	155,8	164,8	126,3	109,9	107,8	117,8	120,5	153,2	133,1
Mai	138,0	136,6	156,1	163,8	130,4	109,9	105,9	123,0	120,5	162,0	131,9
Junho	139,5	138,5	159,0	168,1	129,1	110,4	105,8	125,7	121,1	161,1	134,8
Julho	142,3	142,7	166,0	175,0	135,7	110,8	106,1	127,4	119,8	161,2	136,6
Agosto	142,4	143,4	168,9	178,8	135,6	108,6	104,6	122,6	119,3	160,7	133,5
Setembro	143,0	143,9	169,2	178,6	138,7	109,1	103,8	126,9	119,6	161,6	135,3
Outubro	143,0	144,0	167,9	175,6	142,4	111,3	106,2	128,6	118,9	160,1	137,4
Novembro	144,3	144,9	167,9	173,4	149,7	113,0	106,8	135,7	120,7	159,8	144,6
Dezembro	145,1	145,1	168,3	173,3	151,2	113,5	107,5	134,0	120,4	165,7	142,4
Janeiro/2009	143,6	145,1	170,8	178,9	144,0	109,9	104,8	127,7	117,6	158,2	140,1
Fevereiro	142,5	145,5	170,5	181,4	134,0	111,3	108,8	120,2	116,7	150,7	137,4
Março	141,5	145,6	171,8	184,7	129,0	109,9	108,4	114,2	113,5	144,1	140,1
Abril	142,2	145,5	169,9	180,9	133,6	112,1	109,3	121,7	113,0	151,8	136,7
Mai	143,5	145,2	169,9	181,3	131,7	111,7	107,1	127,5	112,6	160,8	141,0
Junho	144,5	145,6	167,6	179,0	129,9	115,7	110,8	132,0	115,4	166,4	136,1
Julho	146,1	147,1	169,6	182,3	128,4	116,1	114,8	121,0	120,6	166,4	136,7
Agosto	146,6	148,7	172,8	184,0	136,3	115,7	115,2	116,9	118,8	164,8	134,1
Setembro	148,9	150,8	176,6	188,0	139,6	115,2	113,5	121,7	120,6	166,6	139,5
Var. % mensal set.09/ago.09	1,5	1,5	2,2	2,3	3,0	-0,4	-1,5	3,4	2,0	1,1	3,7
Var. % no ano set.09/dez.08	2,6	4,0	5,0	8,4	-7,3	1,6	5,8	-10,3	0,0	0,6	-2,3
Var. % anual set.09/set.08	4,1	4,9	4,4	5,4	1,0	5,7	9,3	-4,7	1,0	2,8	3,7

Fonte: Convênio: DIEESE/SEADE-SP/MTE-FAT/SETRAB-GDF. PED-DF - Pesquisa de Emprego e Desemprego no Distrito Federal.

Notas: 1- Estão incluídos os assalariados que não souberam responder o setor em que trabalha (privado ou público).

2- Incluídos os empregadores, os trabalhadores autônomos universitários, os trabalhadores familiares não remunerados, os donos de negócio familiar e os que trabalham em organismos internacionais (Consulados, Embaixadas, Representações Oficiais e Políticas).

3- As variações são calculadas com base nas estimativas e não nos índices.

Obs.: quaisquer pequenas diferenças nos dados apresentados devem-se a arredondamentos.

Tabela 07

Rendimento médio real trimestral dos ocupados e dos assalariados no trabalho principal¹
Distrito Federal - 1992 a 2009

Período	Ocupados				Assalariados			
	Média		Mediana		Média		Mediana	
	Rendimento	Índice ²	Rendimento	Índice ²	Rendimento	Índice ²	Rendimento	Índice ²
Agosto/1992	1.688	94,8	884	97,0	1.979	100,4	1.148	102,9
Agosto/1993	1.846	103,7	896	98,3	2.191	111,1	1.194	107,0
Agosto/1994	1.728	97,1	863	94,7	2.007	101,7	1.134	101,6
Agosto/1995	1.856	104,3	936	102,7	2.163	109,7	1.310	117,4
Agosto/1996	2.027	113,9	1.050	115,2	2.314	117,3	1.378	123,5
Agosto/1997	1.823	102,4	951	104,3	2.113	107,1	1.239	111,0
Agosto/1998	1.882	105,8	976	107,0	2.127	107,9	1.228	110,0
Agosto/1999	1.850	103,9	897	98,4	2.078	105,4	1.167	104,6
Agosto/2000	1.771	99,5	946	103,8	1.966	99,7	1.135	101,7
Agosto/2001	1.762	99,0	892	97,9	1.952	99,0	1.085	97,2
Agosto/2002	1.758	98,8	860	94,3	1.960	99,4	1.085	97,2
Agosto/2003	1.483	83,3	736	80,7	1.680	85,2	936	83,8
Agosto/2004	1.526	85,7	737	80,8	1.754	88,9	961	86,1
Agosto/2005	1.549	87,0	720	79,0	1.775	90,0	928	83,2
Janeiro/2006	1.515	85,1	707	77,5	1.735	88,0	860	77,1
Fevereiro	1.554	87,3	700	76,9	1.776	90,0	878	78,6
Março	1.558	87,5	693	76,0	1.799	91,2	893	80,0
Abril	1.564	87,9	689	75,5	1.819	92,2	918	82,3
Mai	1.570	88,2	693	76,0	1.814	92,0	914	81,9
Junho	1.587	89,2	693	76,0	1.822	92,4	914	81,9
Julho	1.594	89,6	701	76,9	1.839	93,2	913	81,8
Agosto	1.555	87,3	693	76,1	1.813	91,9	913	81,8
Setembro	1.570	88,2	693	76,0	1.841	93,4	912	81,7
Outubro	1.567	88,0	686	75,2	1.827	92,7	912	81,7
Novembro	1.585	89,0	685	75,1	1.863	94,5	910	81,6
Dezembro	1.566	88,0	682	74,9	1.834	93,0	907	81,3
Janeiro/2007	1.573	88,4	716	78,5	1.844	93,5	904	81,0
Fevereiro	1.600	89,9	721	79,1	1.865	94,6	902	80,8
Março	1.621	91,1	736	80,7	1.897	96,2	900	80,6
Abril	1.622	91,1	696	76,4	1.908	96,7	897	80,4
Mai	1.638	92,0	725	79,5	1.916	97,2	902	80,8
Junho	1.668	93,7	743	81,5	1.956	99,2	899	80,5
Julho	1.667	93,6	778	85,4	1.939	98,3	897	80,3
Agosto	1.665	93,6	776	85,1	1.953	99,0	887	79,4
Setembro	1.680	94,4	774	84,9	1.945	98,6	884	79,2
Outubro	1.713	96,2	770	84,5	1.994	101,1	884	79,2
Novembro	1.719	96,6	767	84,1	1.987	100,8	916	82,1
Dezembro	1.717	96,5	761	83,5	1.987	100,7	928	83,1
Janeiro/2008	1.734	97,4	773	84,9	1.986	100,7	939	84,2
Fevereiro	1.750	98,3	786	86,3	2.019	102,4	926	82,9
Março	1.750	98,3	783	86,0	2.034	103,1	940	84,2
Abril	1.749	98,3	777	85,2	2.042	103,6	951	85,2
Mai	1.728	97,1	759	83,3	1.993	101,1	920	82,4
Junho	1.747	98,2	788	86,5	1.988	100,8	924	82,8
Julho	1.751	98,4	803	88,1	1.997	101,2	934	83,7
Agosto	1.796	100,9	830	91,1	2.038	103,3	963	86,3
Setembro	1.816	102,0	830	91,0	2.058	104,4	951	85,2
Outubro	1.840	103,4	829	91,0	2.077	105,3	933	83,6
Novembro	1.830	102,8	827	90,8	2.116	107,3	965	86,4
Dezembro	1.853	104,1	822	90,2	2.158	109,4	969	86,9
Janeiro/2009	1.859	104,4	817	89,7	2.155	109,3	964	86,4
Fevereiro	1.895	106,5	815	89,4	2.151	109,1	944	84,6
Março	1.854	104,1	813	89,2	2.110	107,0	965	86,5
Abril	1.854	104,2	811	89,0	2.132	108,1	986	88,4
Mai	1.835	103,1	816	89,5	2.122	107,6	999	89,5
Junho	1.846	103,7	813	89,2	2.129	107,9	995	89,2
Julho	1.839	103,3	811	89,0	2.104	106,7	989	88,6
Agosto	1.827	102,7	801	87,9	2.106	106,8	959	85,9
Var. % mensal								
ago.09/jul.09		-0,7		-1,2		0,1		-3,0
Var. % no ano								
ago.09/dez.08		-1,4		-2,6		-2,4		-1,0
Var. % anual								
ago.09/ago.08		1,7		-3,5		3,3		-0,4

Fonte: Convênio: DIEESE/SEADE-SP/MTE-FAT/SETRAB-GDF. PED-DF - Pesquisa de Emprego e Desemprego no Distrito Federal.

Notas: 1- Valores em reais a preços de agosto de 2009, atualizados até maio de 2001 pelo IPCR-SDE/GDF e a partir de junho de 2001, atualizados pelo INPC/DF-IBGE.

2- Base: média de 2000 = 100.

Obs.: Excluídas as pessoas que tiveram rendimento zero, os trabalhadores familiares e os empregados que receberam exclusivamente em espécie ou benefício.

Tabela 08

**Rendimento médio real trimestral dos assalariados
no setor privado com e sem carteira de trabalho assinada e no setor público¹
Distrito Federal - 1992 a 2009**

Período	Setor privado						Setor público	
	Total		Com carteira assinada		Sem carteira assinada		Rendimento	Índice ²
	Rendimento	Índice ²	Rendimento	Índice ²	Rendimento	Índice ²		
Agosto/1992	1.114	101,0	1.243	106,0	603	72,8	2.902	92,1
Agosto/1993	1.155	104,7	1.281	109,2	674	81,2	3.401	107,9
Agosto/1994	1.066	96,6	1.199	102,2	600	72,4	2.990	94,9
Agosto/1995	1.167	105,9	1.304	111,2	721	86,9	3.279	104,0
Agosto/1996	1.231	111,6	1.354	115,4	752	90,6	3.415	108,4
Agosto/1997	1.167	105,8	1.290	109,9	714	86,1	3.239	102,8
Agosto/1998	1.230	111,5	1.349	115,0	779	94,0	3.304	104,8
Agosto/1999	1.146	103,9	1.243	105,9	773	93,2	3.334	105,8
Agosto/2000	1.140	103,4	1.219	103,9	851	102,6	3.092	98,1
Agosto/2001	1.105	100,2	1.161	99,0	858	103,4	3.236	102,7
Agosto/2002	1.103	100,0	1.167	99,5	844	101,8	3.379	107,2
Agosto/2003	907	82,2	943	80,3	751	90,6	2.888	91,6
Agosto/2004	917	83,2	960	81,8	735	88,6	3.182	101,0
Agosto/2005	955	86,6	1.003	85,5	750	90,4	3.349	106,3
Janeiro/2006	927	84,1	956	81,5	793	95,6	3.319	105,3
Fevereiro	943	85,5	983	83,8	763	92,0	3.375	107,1
Março	950	86,1	996	84,9	739	89,1	3.467	110,0
Abril	935	84,8	995	84,8	650	78,4	3.521	111,7
Maio	947	85,9	1.008	85,9	664	80,0	3.559	112,9
Junho	944	85,6	1.008	85,9	653	78,7	3.561	113,0
Julho	953	86,4	1.006	85,7	732	88,2	3.587	113,8
Agosto	946	85,8	1.001	85,3	711	85,7	3.526	111,9
Setembro	958	86,9	1.001	85,3	771	92,9	3.610	114,5
Outubro	969	87,9	1.016	86,6	756	91,2	3.604	114,3
Novembro	961	87,1	1.000	85,2	772	93,1	3.724	118,2
Dezembro	962	87,2	1.000	85,3	786	94,7	3.695	117,2
Janeiro/2007	971	88,0	1.005	85,7	808	97,4	3.712	117,8
Fevereiro	988	89,6	1.015	86,5	858	103,5	3.765	119,5
Março	988	89,6	1.024	87,3	822	99,1	3.807	120,8
Abril	955	86,6	999	85,1	764	92,2	3.897	123,7
Maio	987	89,5	1.048	89,3	734	88,4	3.894	123,6
Junho	999	90,6	1.053	89,7	779	93,9	3.991	126,6
Julho	1.023	92,8	1.077	91,8	805	97,0	3.924	124,5
Agosto	990	89,8	1.030	87,8	828	99,8	3.955	125,5
Setembro	985	89,3	1.018	86,8	844	101,8	3.989	126,6
Outubro	996	90,3	1.029	87,7	851	102,6	4.078	129,4
Novembro	1.022	92,7	1.060	90,3	847	102,1	4.050	128,5
Dezembro	1.039	94,2	1.093	93,2	774	93,3	4.014	127,4
Janeiro/2008	1.027	93,1	1.074	91,6	783	94,4	4.025	127,7
Fevereiro	1.023	92,7	1.071	91,3	776	93,6	4.149	131,7
Março	1.028	93,3	1.072	91,4	808	97,4	4.199	133,2
Abril	1.034	93,7	1.074	91,5	841	101,4	4.235	134,4
Maio	1.010	91,6	1.042	88,8	855	103,1	4.172	132,4
Junho	1.016	92,1	1.048	89,3	868	104,7	4.161	132,0
Julho	1.035	93,8	1.074	91,5	845	101,9	4.198	133,2
Agosto	1.043	94,6	1.092	93,1	814	98,1	4.294	136,3
Setembro	1.031	93,5	1.084	92,4	798	96,2	4.363	138,5
Outubro	1.008	91,4	1.060	90,4	789	95,2	4.420	140,3
Novembro	1.051	95,3	1.105	94,2	830	100,0	4.434	140,7
Dezembro	1.072	97,2	1.127	96,1	818	98,7	4.597	145,9
Janeiro/2009	1.072	97,2	1.123	95,8	822	99,1	4.567	144,9
Fevereiro	1.060	96,1	1.109	94,6	796	95,9	4.643	147,3
Março	1.045	94,8	1.094	93,2	797	96,1	4.479	142,1
Abril	1.062	96,4	1.112	94,8	807	97,3	4.562	144,8
Maio	1.060	96,1	1.105	94,2	833	100,5	4.437	140,8
Junho	1.085	98,4	1.124	95,8	880	106,1	4.443	141,0
Julho	1.081	98,1	1.117	95,2	897	108,1	4.402	139,7
Agosto	1.067	96,8	1.097	93,5	915	110,3	4.482	142,2
Var. % mensal ago.09/jul.09		-1,3		-1,8		2,0		1,8
Var. % no ano ago.09/dez.08		-0,5		-2,7		11,9		-2,5
Var. % anual ago.09/ago.08		2,3		0,5		12,4		4,4

Fonte: Convênio: DIEESE/SEADE-SP/MTE-FAT/SETRAB-GDF. PED-DF - Pesquisa de Emprego e Desemprego no Distrito Federal.

Notas: 1- Valores em reais a preços de agosto de 2009, atualizados até maio de 2001 pelo IPCR-SDE/GDF e a partir de junho de 2001, atualizados pelo INPC/DF-IBGE.

2- Base: média de 2000 = 100.

Obs.: Exclusivas as pessoas que tiveram rendimento zero, os trabalhadores familiares e os empregados que receberam exclusivamente em espécie ou benefício.

Tabela 09

**Rendimento médio real trimestral, segundo os setores de atividade¹
Distrito Federal - 1992 a 2009**

Período	Comércio		Serviço		Administração pública		Outros ²	
	Rendimento	Índice ³	Rendimento	Índice ³	Rendimento	Índice ³	Rendimento	Índice ³
Agosto/1992	1.010	105,6	1.160	100,7	1.261	98,5	1.008	100,3
Agosto/1993	1.007	105,3	1.191	103,4	1.410	110,1	1.097	109,2
Agosto/1994	952	99,5	1.092	94,8	1.069	83,5	1.158	115,2
Agosto/1995	1.045	109,3	1.204	104,5	1.233	96,3	1.238	123,1
Agosto/1996	1.124	117,6	1.289	111,8	1.329	103,8	1.190	118,3
Agosto/1997	1.015	106,1	1.217	105,6	1.141	89,1	1.125	111,9
Agosto/1998	995	104,1	1.272	110,4	1.694	132,3	992	98,7
Agosto/1999	1.037	108,5	1.148	99,6	1.413	110,3	1.011	100,6
Agosto/2000	890	93,1	1.205	104,6	1.487	116,1	976	97,1
Agosto/2001	950	99,3	1.160	100,7	1.297	101,3	961	95,5
Agosto/2002	932	97,5	1.168	101,4	1.195	93,3	1.001	99,5
Agosto/2003	792	82,8	960	83,3	931	72,7	861	85,6
Agosto/2004	820	85,7	943	81,9	849	66,3	802	79,8
Agosto/2005	785	82,1	1.018	88,3	944	73,7	763	75,9
Janeiro/2006	755	79,0	993	86,2	790	61,7	840	83,5
Fevereiro	771	80,6	1.000	86,7	992	77,4	811	80,7
Março	797	83,4	992	86,1	1.121	87,5	789	78,5
Abril	798	83,5	966	83,9	1.193	93,2	796	79,2
Mai	817	85,5	988	85,7	1.064	83,1	788	78,4
Junho	797	83,4	983	85,3	1.077	84,1	807	80,3
Julho	793	83,0	992	86,0	1.143	89,3	775	77,1
Agosto	795	83,2	977	84,8	1.224	95,6	777	77,3
Setembro	826	86,4	988	85,7	1.131	88,3	807	80,3
Outubro	840	87,9	993	86,2	1.124	87,8	824	82,0
Novembro	851	89,0	978	84,9	1.045	81,6	803	79,8
Dezembro	859	89,9	979	84,9	1.134	88,6	805	80,0
Janeiro/2007	853	89,3	1.013	87,9	1.102	86,0	825	82,0
Fevereiro	871	91,0	1.039	90,2	1.080	84,3	840	83,6
Março	842	88,1	1.046	90,8	1.041	81,3	869	86,5
Abril	836	87,4	993	86,2	959	74,9	865	86,0
Mai	833	87,1	1.022	88,7	1.117	87,2	878	87,3
Junho	875	91,6	1.030	89,3	1.080	84,4	844	83,9
Julho	885	92,6	1.052	91,3	1.147	89,5	847	84,3
Agosto	869	90,9	1.026	89,0	987	77,0	841	83,7
Setembro	832	87,0	1.029	89,3	1.115	87,1	856	85,1
Outubro	845	88,4	1.057	91,7	1.117	87,2	860	85,5
Novembro	873	91,4	1.079	93,7	1.126	87,9	850	84,5
Dezembro	892	93,3	1.091	94,7	1.105	86,3	834	83,0
Janeiro/2008	868	90,8	1.083	94,0	1.045	81,6	857	85,3
Fevereiro	842	88,1	1.082	93,9	1.164	90,9	875	87,0
Março	853	89,2	1.094	94,9	1.126	87,9	921	91,6
Abril	866	90,6	1.090	94,6	1.168	91,2	887	88,3
Mai	843	88,1	1.063	92,3	1.124	87,8	876	87,1
Junho	837	87,5	1.070	92,9	1.127	88,0	860	85,5
Julho	856	89,5	1.085	94,1	1.182	92,3	874	87,0
Agosto	895	93,6	1.096	95,1	1.084	84,7	937	93,2
Setembro	908	94,9	1.064	92,3	1.152	89,9	935	93,0
Outubro	876	91,7	1.034	89,8	1.124	87,8	984	97,9
Novembro	889	92,9	1.091	94,7	1.114	87,0	929	92,4
Dezembro	875	91,6	1.126	97,7	1.096	85,6	932	92,7
Janeiro/2009	902	94,3	1.134	98,4	1.124	87,8	892	88,7
Fevereiro	907	94,9	1.103	95,7	1.147	89,6	939	93,4
Março	905	94,7	1.098	95,3	1.013	79,1	929	92,4
Abril	905	94,6	1.114	96,7	1.055	82,3	915	91,0
Mai	887	92,8	1.119	97,1	1.138	88,9	899	89,4
Junho	918	96,1	1.126	97,8	1.251	97,7	881	87,6
Julho	934	97,7	1.128	97,8	1.203	93,9	890	88,6
Agosto	932	97,5	1.101	95,5	1.232	96,2	882	87,8
Var. %mensal								
ago.09/jul.09		-0,2		-2,4		2,4		-0,9
Var. %no ano								
ago.09/dez.08		6,5		-2,2		12,4		-5,4
Var. %anual								
ago.09/ago.08		4,1		0,5		13,7		-5,9

Fonte: Convênio: DIEESE/SEADE-SP/MTE-FAT/SETRAB-GDF. PED-DF - Pesquisa de Emprego e Desemprego no Distrito Federal.

Notas: 1 - Valores em reais a preços de agosto de 2009, atualizados até maio de 2001 pelo IPCR-SDE/GDF e a partir de junho de 2001, atualizados pelo INPC/DF-IBGE.

2 - Inclui Indústria, Construção Civil, Agricultura, Pecuária e Extração Vegetal e Mineral, Embaixadas, Consulados e Representações Oficiais e Políticas e Outras atividades não classificadas.

3- Base: média de 2000 = 100.

Obs.: Exclui as pessoas que tiveram rendimento zero, os trabalhadores familiares e o empregados que receberam exclusivamente em espécie ou benefício.

Tabela 10

Rendimento real trimestral por grupo de rendimentos dos ocupados e assalariados no trabalho principal (percentil)¹
Distrito Federal - 1992 a 2009

Período	Rendimento real trimestral									
	Ocupados					Assalariados				
	10% mais pobres ganham até	25% mais pobres ganham até	50% ganham até	25% mais ricos ganham acima de	10% mais ricos ganham acima de	10% mais pobres ganham até	25% mais pobres ganham até	50% ganham até	25% mais ricos ganham acima de	10% mais ricos ganham acima de
Agosto/1992	261	420	882	1.932	4.013	366	624	1.149	2.310	4.575
Agosto/1993	290	411	928	2.089	4.595	323	603	1.184	2.620	5.239
Agosto/1994	222	342	855	2.052	4.368	315	546	1.163	2.528	4.881
Agosto/1995	272	462	952	2.211	4.606	408	677	1.338	2.720	5.168
Agosto/1996	283	507	1.062	2.408	4.719	456	701	1.399	2.845	5.191
Agosto/1997	275	483	956	2.125	4.250	425	635	1.259	2.550	4.867
Agosto/1998	307	511	1.004	2.248	4.303	410	613	1.228	2.459	5.110
Agosto/1999	298	497	903	2.095	4.014	415	596	1.193	2.408	4.812
Agosto/2000	289	497	935	2.066	4.017	421	568	1.122	2.296	4.676
Agosto/2001	324	500	901	2.141	4.016	442	583	1.081	2.343	4.460
Agosto/2002	328	493	879	2.117	4.106	423	575	1.091	2.442	4.559
Agosto/2003	324	432	740	1.758	3.449	404	525	945	2.152	4.035
Agosto/2004	326	439	756	1.891	3.760	378	504	948	2.276	3.793
Agosto/2005	360	450	720	1.800	3.601	380	504	960	2.279	3.841
Janeiro/2006	349	465	710	1.776	3.551	402	500	867	2.258	3.906
Fevereiro	347	463	697	1.743	3.551	405	520	909	2.197	4.067
Março	343	458	697	1.735	3.486	405	520	916	2.289	4.325
Abril	343	457	694	1.717	3.652	401	518	913	2.283	4.279
Mai	343	456	687	1.715	3.538	399	514	913	2.282	4.007
Junho	342	456	687	1.718	3.538	401	514	913	2.283	4.122
Julho	377	456	710	1.731	3.652	401	514	913	2.282	4.554
Agosto	366	456	710	1.718	3.435	401	515	912	2.279	4.554
Setembro	398	456	685	1.823	3.874	410	523	911	2.279	4.558
Outubro	398	456	685	1.821	3.871	411	525	911	2.279	4.554
Novembro	397	455	685	1.814	3.969	428	524	907	2.283	4.554
Dezembro	395	454	683	1.742	3.757	424	537	907	2.268	4.520
Janeiro/2007	395	454	711	1.808	3.898	429	541	904	2.268	4.511
Fevereiro	394	452	732	1.808	3.939	418	541	902	2.260	4.511
Março	392	451	733	1.805	3.939	426	536	902	2.256	4.483
Abril	391	450	695	1.788	3.922	425	532	897	2.251	4.483
Mai	391	448	727	1.788	3.922	426	537	897	2.241	4.483
Junho	390	457	738	1.889	4.069	439	538	894	2.347	4.471
Julho	390	468	776	1.885	4.123	444	540	898	2.328	4.457
Agosto	400	475	774	1.879	4.112	442	546	889	2.439	4.445
Setembro	419	477	771	1.879	4.185	441	551	887	2.423	4.435
Outubro	416	486	771	1.982	4.381	441	548	884	2.519	4.819
Novembro	414	490	767	1.982	4.354	438	544	914	2.491	4.626
Dezembro	409	490	767	1.971	4.310	435	539	931	2.519	4.849
Janeiro/2008	407	485	773	2.144	4.310	431	539	940	2.573	4.849
Fevereiro	406	482	793	2.135	4.289	429	536	921	2.668	4.910
Março	405	480	801	2.130	4.269	429	536	939	2.663	4.932
Abril	405	479	795	2.121	4.261	440	534	954	2.651	4.900
Mai	405	479	783	2.101	4.242	440	533	905	2.627	4.793
Junho	420	494	834	2.085	4.242	440	530	938	2.606	4.795
Julho	417	499	829	2.072	4.203	436	534	938	2.590	5.076
Agosto	417	508	828	2.072	4.341	433	542	938	2.587	5.175
Setembro	416	510	829	2.072	4.455	432	541	937	2.590	5.175
Outubro	429	512	828	2.070	4.475	432	541	937	2.587	5.172
Novembro	414	507	828	2.069	4.344	432	546	986	2.602	5.172
Dezembro	414	510	822	2.054	4.593	429	561	976	2.600	5.172
Janeiro/2009	411	509	817	2.054	4.593	427	565	976	2.848	5.104
Fevereiro	422	509	814	2.042	4.696	464	561	946	2.848	5.104
Março	422	509	814	2.034	4.577	472	559	964	2.644	5.085
Abril	458	507	812	2.029	4.577	472	561	976	2.543	5.073
Mai	454	505	812	2.019	4.544	472	567	1.005	2.625	5.049
Junho	452	505	808	2.010	4.544	470	582	1.004	2.625	5.024
Julho	461	502	804	2.007	4.522	467	582	1.002	2.612	5.018
Agosto	451	502	803	2.004	4.516	467	570	980	2.509	5.010
Var. % mensal ago.09/jul.09	-2,2	0,0	-0,1	-0,1	-0,1	0,0	-2,1	-2,2	-3,9	-0,2
Var. % no ano ago.09/dez.08	8,9	-1,6	-2,3	-2,4	-1,7	8,9	1,6	0,4	-3,5	-3,1
Var. % anual ago.09/ago.08	8,2	-1,2	-3,0	-3,3	4,0	7,9	5,2	4,5	-3,0	-3,2

Fonte: Convênio: DIEESE/SEADE-SP/MTE-FAT/SETRAB-GDF. PED-DF - Pesquisa de Emprego e Desemprego no Distrito Federal.

Notas: 1- Valores em reais a preços de agosto de 2009, atualizados até maio de 2001 pelo IPCR-SDE/GDF e a partir de junho de 2001, atualizados pelo INPC/DF-IBGE.

Obs.: Exclui as pessoas que tiveram rendimento zero, os trabalhadores familiares e os empregados que receberam exclusivamente em espécie ou benefício.

Tabela 11

Índice de rendimento real trimestral por grupo de rendimentos dos ocupados e assalariados no trabalho principal (percentil)¹
Distrito Federal - 1992 a 2009

Base: média de 2000 = 100.

Período	Índice de rendimento real trimestral									
	Ocupados					Assalariados				
	10% mais pobres ganham até	25% mais pobres ganham até	50% ganham até	25% mais ricos ganham acima de	10% mais ricos ganham acima de	10% mais pobres ganham até	25% mais pobres ganham até	50% ganham até	25% mais ricos ganham acima de	10% mais ricos ganham acima de
Agosto/1992	86,0	87,4	97,1	94,7	102,0	99,6	108,1	102,4	98,9	97,0
Agosto/1993	101,6	83,6	98,9	100,9	121,6	91,5	107,2	104,1	114,9	122,7
Agosto/1994	77,6	70,0	93,4	97,7	108,8	80,4	91,7	97,7	108,0	103,2
Agosto/1995	94,9	99,6	109,9	109,1	121,4	102,0	119,3	120,3	119,3	116,5
Agosto/1996	104,5	105,7	122,6	121,9	116,6	115,7	123,8	124,9	128,8	113,0
Agosto/1997	96,4	102,3	103,5	102,2	105,5	106,2	111,5	112,1	111,4	107,1
Agosto/1998	107,5	104,7	109,6	108,9	110,1	103,0	108,5	109,5	110,8	110,3
Agosto/1999	104,0	101,3	98,6	97,3	100,1	100,7	105,3	105,7	104,6	102,4
Agosto/2000	100,1	100,8	101,3	99,4	102,6	102,4	99,1	99,9	99,6	100,8
Agosto/2001	112,5	101,3	96,9	102,5	98,4	109,9	101,1	95,3	107,6	95,3
Agosto/2002	114,1	100,0	92,2	102,2	104,3	103,0	99,4	95,9	107,1	104,0
Agosto/2003	113,1	87,6	79,7	84,8	87,2	99,9	91,8	83,8	93,1	85,8
Agosto/2004	114,1	89,8	82,1	91,3	93,6	94,9	89,0	89,1	99,5	81,5
Agosto/2005	126,1	93,6	78,9	87,2	89,8	98,1	89,0	85,4	105,2	87,9
Janeiro/2006	121,5	94,7	76,2	84,2	88,6	101,6	91,9	80,9	96,4	87,7
Fevereiro	120,3	93,7	76,2	83,8	86,9	101,6	91,9	81,5	100,4	93,2
Março	120,3	93,4	75,8	82,9	91,1	100,5	91,5	81,3	100,1	92,2
Abril	120,3	93,4	75,0	82,8	88,2	100,2	90,7	81,3	100,1	86,4
Mai	119,9	93,4	75,0	83,0	88,2	100,6	90,7	81,3	100,1	88,9
Junho	131,9	93,4	77,5	83,6	91,1	100,6	90,7	81,3	100,1	98,2
Julho	128,4	93,3	77,5	83,0	85,7	100,6	91,0	81,2	100,0	98,2
Agosto	139,6	93,3	74,8	88,1	96,6	102,8	92,3	81,1	100,0	98,2
Setembro	139,6	93,3	74,8	88,0	96,5	103,1	92,7	81,1	100,0	98,1
Outubro	139,0	93,2	74,8	87,6	99,0	107,4	92,5	80,8	100,1	98,1
Novembro	138,5	92,8	74,6	84,1	93,7	106,3	94,8	80,8	99,5	97,4
Dezembro	138,3	92,8	77,6	87,3	97,2	107,5	95,6	80,5	99,5	97,2
Janeiro/2007	138,0	92,5	79,9	87,3	98,2	104,9	95,6	80,3	99,1	97,2
Fevereiro	137,4	92,3	80,1	87,2	98,2	106,9	94,6	80,3	98,9	96,6
Março	137,4	92,3	80,1	87,2	98,2	106,9	94,6	80,3	98,9	96,6
Abril	137,0	92,1	75,9	86,4	97,8	106,6	94,0	79,8	98,7	96,6
Mai	137,0	91,8	79,4	86,4	97,8	106,9	94,7	79,8	98,3	96,6
Junho	136,6	93,5	80,6	91,2	101,5	110,1	95,0	79,6	103,0	96,4
Julho	136,6	95,8	84,8	91,0	102,8	111,3	95,3	80,0	102,1	96,1
Agosto	140,1	97,3	84,5	90,7	102,5	110,9	96,4	79,1	107,0	95,8
Setembro	146,6	97,6	84,2	90,7	104,4	110,5	97,2	79,0	106,3	95,6
Outubro	145,8	99,5	84,2	95,7	109,3	110,5	96,7	78,7	110,5	103,9
Novembro	144,9	100,3	83,7	95,7	108,6	109,9	96,1	81,4	109,2	99,7
Dezembro	143,4	100,3	83,7	95,2	107,5	109,2	95,1	82,9	110,5	104,5
Janeiro/2008	142,7	99,3	84,4	103,6	107,5	108,2	95,1	83,7	112,9	104,5
Fevereiro	142,1	98,7	86,7	103,1	107,0	107,6	94,6	82,0	117,0	105,8
Março	141,8	98,3	87,4	102,9	106,5	107,6	94,6	83,6	116,8	106,3
Abril	141,8	98,1	86,9	102,4	106,3	110,4	94,2	85,0	116,3	105,6
Mai	141,8	98,1	85,5	101,5	105,8	110,4	94,0	80,6	115,2	103,3
Junho	147,2	101,2	91,1	100,7	105,8	110,4	93,6	83,5	114,3	103,3
Julho	146,0	102,2	90,5	100,1	104,8	109,4	94,2	83,5	113,6	109,4
Agosto	146,0	103,9	90,4	100,1	108,3	108,5	95,7	83,5	113,5	111,5
Setembro	145,8	104,4	90,5	100,1	111,1	108,4	95,5	83,4	113,6	111,5
Outubro	150,4	104,9	90,4	100,0	111,6	108,4	95,5	83,4	113,5	111,5
Novembro	144,9	103,8	90,4	99,9	108,3	108,4	96,4	87,8	114,1	111,5
Dezembro	144,9	104,5	89,7	99,2	114,6	107,7	99,1	86,9	114,0	111,5
Janeiro/2009	143,9	104,1	89,2	99,2	114,6	107,2	99,7	86,9	124,9	110,0
Fevereiro	147,8	104,1	88,9	98,6	117,1	116,4	99,1	84,2	124,9	110,0
Março	147,8	104,1	88,9	98,2	114,1	118,4	98,8	85,8	116,0	109,6
Abril	160,3	103,8	88,7	98,0	114,1	118,4	99,1	86,9	111,5	109,3
Mai	159,2	103,3	88,7	97,5	113,3	118,4	100,2	89,5	115,1	108,8
Junho	158,4	103,3	88,2	97,1	113,3	117,8	102,8	89,4	115,1	108,3
Julho	161,4	102,8	87,8	96,9	112,8	117,2	102,8	89,2	114,6	108,2
Agosto	157,9	102,7	87,7	96,8	112,6	117,1	100,6	87,2	110,0	108,0
Var. % mensal ago.09/jul.09	-2,2	0,0	-0,1	-0,1	-0,1	0,0	-2,1	-2,2	-3,9	-0,2
Var. % no ano ago.09/dez.08	8,9	-1,6	-2,3	-2,4	-1,7	8,9	1,6	0,4	-3,5	-3,1
Var. % anual ago.09/ago.08	8,2	-1,2	-3,0	-3,3	4,0	7,9	5,2	4,5	-3,0	-3,2

Fonte: Convênio: DIEESE/SEADE-SP/MTE-FAT/SETRAB-GDF. PED-DF - Pesquisa de Emprego e Desemprego no Distrito Federal.

Nota: 1 - As variações da Tabela 11 são as mesmas da Tabela 10 pois não podem ser referidas aos índices, mas somente aos rendimentos.

Tabela 12

Rendimento médio real trimestral das mulheres e dos homens ocupados no trabalho principal¹
Distrito Federal - 1992 a 2009

Período	Rendimento dos ocupados						Relação rendimento fem./masc. (%)
	Geral	Índice ²	Feminino	Índice ²	Masculino	Índice ²	
Agosto/1992	1.688	94,8	1.334	93,5	1.967	93,7	67,8
Agosto/1993	1.846	103,7	1.445	101,3	2.187	104,2	66,1
Agosto/1994	1.728	97,1	1.372	96,1	2.036	97,0	67,4
Agosto/1995	1.856	104,3	1.460	102,3	2.229	106,2	65,5
Agosto/1996	2.027	113,9	1.557	109,1	2.434	116,0	64,0
Agosto/1997	1.823	102,4	1.430	100,2	2.174	103,6	65,8
Agosto/1998	1.882	105,8	1.513	106,0	2.216	105,6	68,3
Agosto/1999	1.850	103,9	1.471	103,1	2.204	105,0	66,7
Agosto/2000	1.771	99,5	1.462	102,5	2.051	97,7	71,3
Agosto/2001	1.762	99,0	1.430	100,2	2.080	99,1	68,8
Agosto/2002	1.758	98,8	1.414	99,1	2.075	98,9	68,2
Agosto/2003	1.483	83,3	1.214	85,1	1.731	82,5	70,2
Agosto/2004	1.526	85,7	1.296	90,8	1.748	83,3	74,1
Agosto/2005	1.549	87,0	1.273	89,2	1.806	86,1	70,5
Janeiro/2006	1.515	85,1	1.234	86,5	1.775	84,6	69,5
Fevereiro	1.554	87,3	1.258	88,2	1.827	87,1	68,8
Março	1.558	87,5	1.262	88,4	1.833	87,4	68,8
Abril	1.564	87,9	1.248	87,5	1.863	88,8	67,0
Mai	1.570	88,2	1.250	87,6	1.868	89,0	66,9
Junho	1.587	89,2	1.272	89,1	1.886	89,9	67,4
Julho	1.594	89,6	1.289	90,3	1.882	89,7	68,5
Agosto	1.555	87,3	1.266	88,7	1.835	87,5	69,0
Setembro	1.570	88,2	1.282	89,9	1.853	88,3	69,2
Outubro	1.567	88,0	1.282	89,8	1.844	87,9	69,5
Novembro	1.585	89,0	1.292	90,5	1.860	88,6	69,5
Dezembro	1.566	88,0	1.278	89,5	1.831	87,3	69,8
Janeiro/2007	1.573	88,4	1.273	89,2	1.849	88,1	68,8
Fevereiro	1.600	89,9	1.270	89,0	1.905	90,8	66,6
Março	1.621	91,1	1.289	90,3	1.932	92,0	66,7
Abril	1.622	91,1	1.301	91,2	1.930	91,9	67,4
Mai	1.638	92,0	1.340	93,9	1.934	92,2	69,3
Junho	1.668	93,7	1.360	95,3	1.970	93,9	69,1
Julho	1.667	93,6	1.366	95,8	1.956	93,2	69,9
Agosto	1.665	93,6	1.395	97,8	1.928	91,9	72,4
Setembro	1.680	94,4	1.407	98,6	1.940	92,4	72,5
Outubro	1.713	96,2	1.424	99,8	1.988	94,7	71,7
Novembro	1.719	96,6	1.413	99,0	2.009	95,7	70,3
Dezembro	1.717	96,5	1.399	98,1	2.020	96,3	69,3
Janeiro/2008	1.734	97,4	1.433	100,4	2.023	96,4	70,9
Fevereiro	1.750	98,3	1.448	101,5	2.035	97,0	71,2
Março	1.750	98,3	1.463	102,6	2.020	96,2	72,5
Abril	1.749	98,3	1.445	101,2	2.033	96,9	71,0
Mai	1.728	97,1	1.427	100,0	2.011	95,8	70,9
Junho	1.747	98,2	1.435	100,5	2.036	97,0	70,5
Julho	1.751	98,4	1.460	102,4	2.024	96,4	72,2
Agosto	1.796	100,9	1.480	103,7	2.094	99,8	70,7
Setembro	1.816	102,0	1.501	105,2	2.116	100,8	70,9
Outubro	1.840	103,4	1.517	106,3	2.143	102,1	70,8
Novembro	1.830	102,8	1.520	106,5	2.122	101,1	71,6
Dezembro	1.853	104,1	1.558	109,2	2.134	101,7	73,0
Janeiro/2009	1.859	104,4	1.567	109,8	2.133	101,6	73,5
Fevereiro	1.895	106,5	1.614	113,1	2.153	102,6	75,0
Março	1.854	104,1	1.551	108,7	2.132	101,6	72,7
Abril	1.854	104,2	1.528	107,1	2.155	102,7	70,9
Mai	1.835	103,1	1.505	105,4	2.143	102,1	70,2
Junho	1.846	103,7	1.514	106,1	2.155	102,7	70,3
Julho	1.839	103,3	1.530	107,2	2.129	101,4	71,9
Agosto	1.827	102,7	1.512	106,0	2.126	101,3	71,1
Var. % mensal							
ago.09/jul.09		-0,7		-1,2		-0,1	
Var. % no ano							
ago.09/dez.08		-1,4		-3,0		-0,4	
Var. % anual							
ago.09/ago.08		1,7		2,2		1,5	

Fonte: Convênio: DIEESE/SEADE-SP/MTE-FAT/SETRAB-GDF. PED-DF - Pesquisa de Emprego e Desemprego no Distrito Federal.

Notas: 1 - Valores em reais a preços de agosto de 2009, atualizados até maio de 2001 pelo IPCR-SDE/GDF e a partir de junho de 2001, atualizados pelo INPC/DF-IBGE.

2 - Base: média de 2000 = 100.

Obs.: Excluídas as pessoas que tiveram rendimento zero, os trabalhadores familiares e os empregados que receberam exclusivamente em espécie ou benefício.

Tabela 13

Índices trimestrais do emprego, do rendimento médio real e da massa de rendimentos reais dos ocupados e dos assalariados¹
Distrito Federal - 1992 a 2009

Base: média 2000 = 100

Período	Ocupados ²			Assalariados ³		
	Emprego	Rendimento médio real	Massa de rendimento real	Emprego	Salário médio real	Massa salarial real
Agosto/1992	78,1	94,7	74,0	75,7	100,1	75,8
Agosto/1993	81,3	103,5	84,1	79,3	111,1	88,1
Agosto/1994	84,4	96,5	81,4	82,4	101,2	83,4
Agosto/1995	86,2	103,5	89,2	82,5	109,1	90,0
Agosto/1996	88,8	113,0	100,3	84,7	116,4	98,6
Agosto/1997	93,0	101,9	94,8	88,8	106,7	94,7
Agosto/1998	93,5	105,8	98,9	90,4	107,9	97,5
Agosto/1999	93,2	104,0	96,9	90,7	105,4	95,6
Agosto/2000	102,1	99,6	101,7	100,6	99,7	100,3
Agosto/2001	104,4	99,3	103,7	105,5	99,2	104,7
Agosto/2002	109,9	98,9	108,7	108,0	99,3	107,2
Agosto/2003	109,2	83,5	91,2	107,9	85,4	92,1
Agosto/2004	116,9	85,9	100,4	115,7	89,0	103,0
Agosto/2005	122,4	87,1	106,6	123,9	90,1	111,6
Janeiro/2006	126,3	85,2	107,6	125,3	88,0	110,3
Fevereiro	125,1	87,1	109,0	123,1	89,7	110,4
Março	123,0	87,4	107,5	121,6	91,0	110,7
Abril	123,1	87,9	108,2	121,7	92,2	112,2
Mai	126,0	88,4	111,4	124,6	92,0	114,6
Junho	126,7	89,5	113,4	125,9	92,7	116,7
Julho	128,7	89,8	115,6	127,4	93,4	119,0
Agosto	127,6	87,5	111,7	127,4	92,0	117,2
Setembro	129,7	88,3	114,5	129,6	93,3	120,9
Outubro	129,5	88,2	114,2	129,4	92,6	119,8
Novembro	130,2	89,4	116,4	128,7	94,7	121,9
Dezembro	130,3	88,1	114,8	127,7	92,8	118,5
Janeiro/2007	128,7	88,5	113,9	126,0	93,2	117,4
Fevereiro	127,9	89,8	114,9	124,6	94,1	117,2
Março	126,9	91,2	115,7	124,6	96,0	119,6
Abril	128,8	91,3	117,6	125,9	96,7	121,7
Mai	130,8	92,5	121,0	128,4	97,4	125,1
Junho	131,6	94,1	123,8	128,1	99,4	127,3
Julho	133,0	94,1	125,2	130,4	98,6	128,6
Agosto	132,9	93,9	124,8	130,9	99,1	129,7
Setembro	135,4	94,7	128,2	134,1	98,8	132,5
Outubro	137,0	96,6	132,3	136,0	101,4	137,9
Novembro	138,2	97,0	134,1	137,5	101,0	138,9
Dezembro	138,1	96,8	133,7	138,4	100,9	139,6
Janeiro/2008	137,1	97,6	133,8	137,5	100,7	138,5
Fevereiro	137,3	98,5	135,2	139,0	102,3	142,2
Março	136,6	98,4	134,4	137,8	103,0	141,9
Abril	136,8	98,3	134,5	136,4	103,4	141,0
Mai	138,0	97,1	134,0	136,6	100,8	137,7
Junho	139,5	98,3	137,1	138,5	100,7	139,5
Julho	142,3	98,6	140,3	142,7	101,2	144,4
Agosto	142,4	101,0	143,8	143,4	103,2	148,0
Setembro	143,0	102,1	146,0	143,9	104,1	149,8
Outubro	143,0	103,5	148,0	144,0	105,1	151,3
Novembro	144,3	103,1	148,8	144,9	107,2	155,3
Dezembro	145,1	104,5	151,6	145,1	109,5	158,9
Janeiro/2009	143,6	104,8	150,5	145,1	109,3	158,6
Fevereiro	142,5	106,8	152,2	145,5	109,3	159,0
Março	141,5	104,4	147,7	145,6	107,1	155,9
Abril	142,2	104,5	148,6	145,5	108,2	157,4
Mai	143,5	103,3	148,2	145,2	107,5	156,1
Junho	144,5	103,8	150,0	145,6	107,6	156,7
Julho	146,1	103,4	151,1	147,1	106,4	156,5
Agosto	146,6	102,5	150,3	148,7	106,2	157,9
Var. % mensal ago.09/jul.09	0,3	-0,9	-0,5	1,1	-0,2	0,9
Var. % no ano ago.09/dez.08	1,0	-1,9	-0,9	2,5	-3,0	-0,6
Var. % anual ago.09/ago.08	2,9	1,5	4,5	3,7	2,9	6,7

Notas: 1 - Valores em reais a preços de agosto de 2009, atualizados até maio de 2001 pelo IPCR-SDE/GDF e a partir de junho de 2001, atualizados pelo INPC/DF-IBGE.

2 - Incluem os ocupados que não tiveram remuneração no mês e excluem trabalhadores familiares sem remuneração salarial e os trabalhadores que ganharam exclusivamente em espécie ou benefício.

3 - Incluem os assalariados que não tiveram remuneração no mês.

Notas Metodológicas

1 - PESQUISA DE EMPREGO E DESEMPREGO NO DISTRITO FEDERAL

Área de Cobertura: A PED tem como unidade amostral o domicílio das áreas urbanas das 19 Regiões Administrativas do Distrito Federal. As informações obtidas são agrupadas da seguinte forma:

Grupo 1 - Brasília, Lago Sul e Lago Norte (Grupo de renda mais alta).

Grupo 2 - Gama, Taguatinga, Sobradinho, Planaltina, Núcleo Bandeirante, Guará, Cruzeiro, Candangolândia e Riacho Fundo (Grupo de renda intermediária).

Grupo 3 - Brazlândia, Ceilândia, Samambaia, Paranoá, São Sebastião, Santa Maria e Recanto das Emas. (Grupo de renda mais baixa).

Amostra: São selecionados em torno de 2.900 domicílios/mês sem repetições das unidades selecionadas, garantindo uma amostra efetiva de no mínimo 6.000 domicílios por trimestre.

População Pesquisada: A pesquisa coleta informações sobre todos os moradores do domicílio, sendo realizadas entrevistas individuais com as pessoas de 10 ou mais anos de idade.

Apresentação das informações: as informações são apresentadas agregadas em trimestres móveis. Por exemplo, a taxa de desemprego de Fevereiro corresponde ao trimestre móvel Dezembro, Janeiro e Fevereiro. A taxa de Março corresponde ao trimestre móvel Janeiro, Fevereiro e Março.

2 - PRINCIPAIS CONCEITOS

PIA - População em Idade Ativa: corresponde à população com 10 anos e mais.

PEA - População Economicamente Ativa: é a parcela da PIA que está ocupada ou desempregada.

Ocupados: são os indivíduos que:

- possuem trabalho remunerado exercido regularmente;
- possuem trabalho remunerado exercido de forma irregular, desde que não estejam procurando trabalho diferente do atual. Excluem-se as pessoas que, não tendo procura, exerceram de forma excepcional algum trabalho nos últimos 30 dias;
- possuem trabalho não remunerado de ajuda em negócios de parentes, ou remunerado em espécie/benefício, sem procura de trabalho;
- excluem-se as pessoas que, de forma bastante excepcional, fizeram algum trabalho nos últimos 7 dias.**

Desempregados: são os indivíduos que se encontram em uma das seguintes situações:

- Desemprego Aberto: pessoas que procuraram trabalho de maneira efetiva nos 30 dias anteriores ao da entrevista e não exerceram nenhum trabalho nos últimos sete (7) dias;
- Desemprego Oculto pelo Trabalho Precário: pessoas que realizam de forma irregular algum trabalho remunerado (ou não remunerado, em ajuda a negócio de parentes) e que procuraram efetivamente trabalho nos trinta (30) dias anteriores ao da entrevista ou nos últimos doze (12) meses;
- Desemprego Oculto pelo Desalento : pessoas que não possuem trabalho e nem procuraram nos últimos trinta (30) dias, por desestímulo do mercado de trabalho ou por circunstâncias fortuitas, mas apresentaram procura efetiva de trabalho nos últimos doze (12) meses.

Inativos (maiores de 10 anos): correspondem à parcela da PIA que não está ocupada ou desempregada (Inativos maiores de 10 anos = PIA - PEA).

Rendimento do Trabalho: é o rendimento monetário bruto (sem descontos de IR e previdência social) efetivamente recebido, referente ao trabalho realizado no mês imediatamente anterior ao da pesquisa.

Para os assalariados, são considerados descontos por falta etc, ou acréscimos devido a horas extras, gratificações etc. Não são computados o 13º salário e os benefícios indiretos. Para os empregadores, os autônomos e demais posições é considerada a retirada mensal, não incluindo os lucros do trabalho, da empresa ou do negócio.

3 - PRINCIPAIS INDICADORES

Taxa Global de Participação: é a relação entre a População Economicamente Ativa e a População em Idade Ativa (PEA/PIA). Indica a proporção de pessoas com 10 anos e mais incorporadas ao mercado de trabalho como ocupados ou desempregados.

Taxa de Desemprego Total: indica a proporção da PEA que se encontra na situação de desemprego aberto ou oculto.

Índice de Ocupação: indica o nível de ocupação alcançado em determinado trimestre em relação ao nível médio do ano de 2000. Este indicador é apresentado também segundo os seguintes ramos de atividade do Setor Serviços:

Serviços de Oficinas de reparação mecânica: reforma e conservação de máquinas e veículos.

Serviços de reparação, serviços de limpeza e vigilância: reparação e reforma de mobiliário, instalação elétrica e sanitária, alfaiates e costureiras sob medida.

Serviços de transporte e armazenagem: transporte rodoviário, ferroviário, aéreo e outros, assim como armazenagem de mercadorias.

Serviços Especializados: atividades dos escritórios de engenharia e arquitetura, assessoria técnica, consultoria, pesquisa, análise e processamento de dados, publicidade, jurídico, despachantes, cartório, contabilidade e outros técnicos profissionais não especificados.

Serviços creditícios e financeiros: bancos comerciais, de investimento, de seguros, do comércio de títulos e ações, organizações de cartão de crédito.

Serviços de alimentação: restaurantes, bares, lanchonetes, cafés, confeitarias, vendedores de rua (pipoqueiro, cachorro quente, acarajé, etc).

Serviços de educação: escola, pública ou particular, professores particulares, escola de línguas.

Serviços de saúde: hospitais, clínicas, consultórios, prontos-socorros, maternidades, planos de saúde, seguro de vida,.

Serviços auxiliares:

- Agricultura, aluguel de máquinas agrícolas escritórios de desenvolvimento de projetos agropecuários;
- Comércio, escritórios de representação, comissão, consignação, bolsa de mercadorias;
- Comércio e indústria em geral; serviços de proteção ao crédito, locação de máquinas e equipamentos industriais;
- Seguros, finanças e valores;
- corretagem de seguros, administração de bens móveis;
- Transporte, aeroporto, agentes de vendas de passagens, agentes de turismo, locação de veículos, rodoviária, touring, consórcio, agentes de emprego;
- Atividades econômicas, escritório de cobrança, locação de mão-de-obra.

Outros Serviços

- Serviços de comunicação; diversões, radiodifusão, e teledifusão; serviços comunitários; comércio e adm. de valores imobiliários e de imóveis; serviços de utilidade pública; serviços pessoais; e outros serviços.

Nota Técnica N°/2003

A Secretaria de Estado e Trabalho – SETRAB, juntamente com o DIEESE e Fundação SEADE/SP procederam à atualização da série histórica da Pesquisa de Emprego e Desemprego no Distrito Federal. Desde a sua implantação, esta é a primeira vez que se procede ao ajuste das estimativas históricas da PED/DF aos resultados do Censo Demográfico. Estudos baseados nos resultados do Censo Demográfico 2000-IBGE, revelaram que as projeções demográficas da PED/DF estavam subestimadas em aproximadamente 15%.

Uma vez ajustada a série histórica da PED/DF, todos os indicadores absolutos foram alterados, não havendo, no entanto, modificações de tendências, comparando-se a série anterior com a atual. Registraram-se, ainda, discretas alterações das taxas de participação e de desemprego (em torno de 2,0%), devido à nova ponderação dos Grupos de Regiões Administrativas, ajustada ao crescimento populacional dessas regiões. Isso resultou na diminuição do peso do Grupo 1, de renda mais alta e elevação dos pesos dos Grupos 2 e 3 (de renda intermediária e baixa, respectivamente) onde os níveis de desemprego são maiores. A partir de setembro de 2003 a base da série histórica da PED/DF passa para o ano de 2000 (média anual), antes fixada na média de 1992.

GOVERNO DO DISTRITO FEDERAL

JOSÉ ROBERTO ARRUDA
Governador

ROBSON RODOVALHO
Secretário de Estado de Trabalho

FUNDAÇÃO SISTEMA ESTADUAL DE ANÁLISE DE DADOS - SEADE/SP

Felícia Madeira - Diretora-Executiva

DEPARTAMENTO INTERSINDICAL DE ESTATÍSTICA E ESTUDOS SOCIOECONÔMICOS - DIEESE

João Vicente Silva Cayres - Presidente
Clemente Ganz Lúcio - Diretor Técnico
Clóvis Scherer - Supervisor do Escritório Regional - DF

COORDENADORES

Adalgiza Lara Amaral - Coordenação Ped-DF pelo Dieese
Atsuko Haga - Representante da Fundação Seade
Concetta Grace Pasquali - GraalBrasil
Rodrigo Delmasso - SETRAB-UAG-GDF
Maria Lúcia Leal de Oliveira (Apoio)

ASSISTENTES

Maria Lúcia Leal de Oliveira (Apoio) - Ped-DF pelo Dieese
Shayane Cristina Moraes (Auxiliar Administrativo) - GraalBrasil
Rosimar Sousa Silva (Recepcionista) - GraalBrasil

EQUIPE DE ANÁLISE:

Adalgiza Lara Amaral, Fernanda Chuerubim, Tiago Oliveira

GERÊNCIA DE CAMPO, METODOLOGIA E TREINAMENTO:

Violeta Luzia Hristov

COORDENAÇÃO DE CHECAGEM E LISTAGEM:

Osney Monteiro Carvalho
Equipe: *Edna Rodrigues Costa, Elita Gurgel Freitas Filha, José Wilson dos Santos, Luiza Rosemeire R. Dias Sousa, Marcos Antônio de Jesus Costa, Maria Eunice Nazário, Valdecy Francisco de Souza (Listador).*
Apoio: *Pâmela Regina Cruz dos Santos*

COORDENAÇÃO DE CRÍTICA:

Sônia Maria Ferreira do Amarante
Equipe: *Aparecida Silva Melo, Claudia Rocha Rodrigues, Jerusa do Nascimento Rodrigues, Tonphson Luiz Haussler Ramos.*

COORDENAÇÃO DE DIGITAÇÃO: Osney Monteiro Carvalho

COORDENAÇÃO DE BASE DE DADOS: Jansen Gader da Silva Peres

Consistidor: *Emerson Henrique de Sousa Silva*

Equipe: *Maria Eunice Lacerda, Glayson Luiz Alvarenga Chamiço, Rodrigo Hristov Rodrigues.*

COORDENAÇÃO DA SUPERVISÃO DE CAMPO:

Vânia Aparecida Azevedo
Equipe: *Eduardo Albano da Costa, Hilda Martins Sobral, Janilene Andréa R. Paz, Maria Aldina C. de Souza, Regina Célia Gonsalves de Souza, Maria Diva Nóbrega de Paula.*

EQUIPE DE ENTREVISTADORES:

Afonso Celso de Sá, Ana Amélia Medeiro Corrêa, Ana Micheline de Oliveira, Antônia de Gurgel Aragão, Antônio Alves Gomes, Beatriz de Abreu, Bernadete Maria Oliveira, Clerismar Soares da Costa, Diorlei Costa Martins, Edson Luiz Bastos Carvalho, Eliana Lucia da Silva, Jeane da Conceição Lima, Maria Delza Souza Reis, Maryzângela da Conceição e Silva, Núbia Ferreira da Costa, Ozinei Lopes Gama, Regina Célia Lopes, Reginaldo Barroso de Melo, Robson Ribeiro, Rosemar Sena Damacena, Viviane Sousa Petroceli, Wanderlubia de C. Naous.

PESQUISA DE CAMPO E APOIO LOGÍSTICO:



GraalBrasil
SHIN CA 01 Lt. 01 Salas 419/420 - Shopping Deck Norte
Lago Norte - DF
CEP 70.503-501
Tel. (061) 3468-3344