



**GDF**



SECRETARIA  
DO TRABALHO

PED-DF

# PESQUISA DE EMPREGO E DESEMPREGO

NO DISTRITO FEDERAL

Resultados: AGOSTO/2008

## PESQUISA DE EMPREGO E DESEMPREGO NO DISTRITO FEDERAL

**AGOSTO DE 2008**

### Taxa de desemprego relativamente estável no DF

De acordo com a Pesquisa de Emprego e Desemprego, em agosto, o Distrito Federal assinalou uma relativa estabilidade na taxa de desemprego total, passando de 15,8% em julho para os atuais 15,9% (Tabela 1). O mesmo comportamento foi observado para o contingente de pessoas economicamente ativas (0,2%) e ocupadas (0,1%). É importante frisar que, para os meses de agosto, essa é a menor taxa de desemprego registrada no Distrito Federal desde 1996. Em julho, o rendimento médio real dos ocupados elevou-se 0,2% e o dos assalariados em 0,4% quando comparado aos resultados verificados em junho (Tabela 4).

**Tabela 1**

**Estimativas do Número de Pessoas de 10 Anos e Mais, segundo Condição de Atividade**

**Distrito Federal**

**Agosto/07, Julho/08 e Agosto/08**

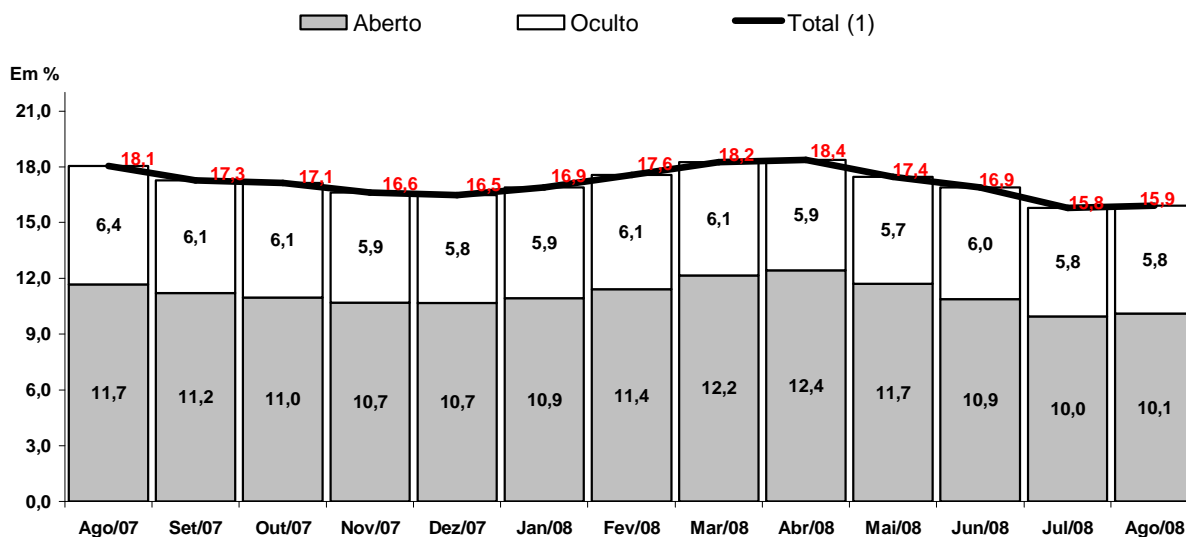
Condição de Atividade	Estimativas (em mil pessoas)			Variações			
				Absoluta (em mil pessoas)		Relativa (%)	
	Ago./07	Jul./08	Ago./08	Ago./08 Jul./08	Ago./08 Ago./07	Ago./08 Jul./08	Ago./08 Ago./07
<b>População em Idade Ativa</b>	<b>1.979</b>	<b>2.050</b>	<b>2.055</b>	<b>5</b>	<b>76</b>	<b>0,2</b>	<b>3,8</b>
População Economicamente Ativa	1.286	1.341	1.344	3	58	0,2	4,5
Ocupados	1.054	1.129	1.130	1	76	0,1	7,2
Desempregados	232	212	214	2	-18	0,9	-7,8
Em Desemprego Aberto	150	134	136	2	-14	1,5	-9,3
Em Desemprego Oculto pelo Trabalho Precário	45	42	42	0	-3	0,0	-6,7
Em Desemprego Oculto pelo Desalento	36	36	36	0	0	0,0	0,0
<b>Inativos com 10 anos e mais</b>	<b>692</b>	<b>709</b>	<b>711</b>	<b>2</b>	<b>19</b>	<b>0,3</b>	<b>2,7</b>
<b>Taxa de Desemprego Total (em %)</b>	<b>18,1</b>	<b>15,8</b>	<b>15,9</b>	-	-	-	-
Desemprego Aberto	11,7	10,0	10,1	-	-	-	-
Desemprego Oculto pelo Trabalho Precário	3,5	3,1	3,1	-	-	-	-
Desemprego Oculto pelo Desalento	2,8	2,7	2,7	-	-	-	-

Fonte: PED-DF - Convênio SETRAB-GDF, SEADE-SP e DIEESE.

1. A **taxa de desemprego total** do Distrito Federal, segundo a Pesquisa de Emprego e Desemprego, permaneceu relativamente estável em agosto (15,9% contra 15,8% em julho). Tal comportamento deveu-se ao pequeno crescimento da taxa de desemprego aberto (que passou de 10,0% para 10,1%), uma vez que a taxa de desemprego oculto registrou uma estabilidade (5,8%) nesse mesmo intervalo de tempo (Tabela 1).

2. O número de desempregados foi estimado em 214 mil pessoas, 2 mil a mais do que o verificado em julho. Isso porque, em agosto, o crescimento da ocupação (1 mil) foi inferior ao número de pessoas que ingressaram no mercado de trabalho (3 mil) (Tabela 1). A **taxa de participação** permaneceu estável em 65,4% nesse período (Tabela 1 no Anexo Estatístico).

**Gráfico A**  
**Taxas de Desemprego, por Tipo**  
**Distrito Federal**  
**2007 – 2008**



**Fonte:** PED-DF – Convênio SETRAB-GDF, Seade-SP e Dieese.

(1) A taxa de desemprego total é composta pela soma das taxas de desemprego aberto e oculto.

3. Em agosto o **nível de ocupação** permaneceu praticamente estável (0,1%) e foi estimado em 1.130 mil pessoas. Entre os setores de atividade analisados, os Serviços e a Administração Pública registraram um decréscimo no número de ocupados (-1,2% e -1,1%, respectivamente). Já o Comércio (3,3%), a Indústria (2,3%) e o agregado “Outros” (2,6%) assinalaram crescimento da ocupação. A Construção Civil não registrou alteração no número de ocupados entre julho e agosto (Tabela 2).

**Tabela 2**

**Estimativas do Número de Ocupados, segundo Setores de Atividade**

**Distrito Federal**

**Agosto/07, Julho/08 e Agosto/08**

Setores de Atividade	Estimativas (em mil pessoas)			Variações			
				Absoluta (em mil pessoas)		Relativa (%)	
	Ago./07	Jul./08	Ago./08	Ago./08 Jul./08	Ago./08 Ago./07	Ago./08 Jul./08	Ago./08 Ago./07
<b>Total</b>	<b>1.054</b>	<b>1.129</b>	<b>1.130</b>	<b>1</b>	<b>76</b>	<b>0,1</b>	<b>7,2</b>
Indústria	40	44	45	1	5	2,3	12,5
Construção Civil	46	50	50	0	4	0,0	8,7
Comércio	158	182	188	6	30	3,3	19,0
Serviços	514	561	554	-7	40	-1,2	7,8
Administração Pública	178	178	176	-2	-2	-1,1	-1,1
Outros (1)	118	114	117	3	-1	2,6	-0,8

Fonte: PED-DF - Convênio SETRAB-GDF, SEADE-SP e DIEESE.

(1) Inclui Serviços Domésticos.

4. Por **posição na ocupação**, em agosto, o número de assalariados no Distrito Federal ampliou-se 0,5%, totalizando 773 mil pessoas. O setor privado e o setor público, no entanto, apresentaram comportamentos distintos. Enquanto o primeiro assinalou um crescimento de 1,7%, o setor público contabilizou uma queda de 2,0% no número de assalariados. No setor privado, houve aumento do número de trabalhadores com carteira assinada (2,1%) e estabilidade entre os sem carteira assinada. O agregado “demais posições” registrou decréscimo entre julho e agosto (-1,1%), enquanto o contingente de trabalhadores autônomos permaneceu inalterado nesse período (Tabela 3).

**Tabela 3**

**Estimativas do Número de Ocupados, segundo Posição na Ocupação**

**Distrito Federal**

**Agosto/07, Julho/08 e Agosto/08**

Posição na Ocupação	Estimativas (em mil pessoas)			Variações			
				Absoluta (em mil pessoas)		Relativa (%)	
	Ago./07	Jul./08	Ago./08	Ago./08 Jul./08	Ago./08 Ago./07	Ago./08 Jul./08	Ago./08 Ago./07
<b>Total</b>	<b>1.054</b>	<b>1.129</b>	<b>1.130</b>	<b>1</b>	<b>76</b>	<b>0,1</b>	<b>7,2</b>
Total de Assalariados (1)	705	769	773	4	68	0,5	9,6
Setor Privado	466	518	527	9	61	1,7	13,1
Com Carteira Assinada	369	419	428	9	59	2,1	16,0
Sem Carteira Assinada	97	99	99	0	2	0,0	2,1
Setor Público	239	251	246	-5	7	-2,0	2,9
Autônomos	168	176	176	0	8	0,0	4,8
Demais Posições (2)	181	184	182	-2	1	-1,1	0,6

Fonte: PED-DF - Convênio SETRAB-GDF, SEADE-SP e DIEESE.

(1) Inclui os que não informaram o segmento em que trabalham.

(2) Incluem empregadores, empregados domésticos, donos de negócio familiar, trabalhadores familiares sem remuneração, profissionais liberais e outras posições ocupacionais.

5. Entre junho e julho, o **rendimento médio real dos ocupados** elevou-se 0,2% e o **dos assalariados** 0,4%, passando a corresponder a R\$ 1.690 e R\$ 1.927, respectivamente. A massa de rendimentos dos ocupados apresentou uma variação positiva de 2,2% e a dos assalariados de 3,6%. Em ambos os casos, tal crescimento foi resultado, principalmente, da ampliação do nível de ocupação, uma vez que os rendimentos médios registraram pequenas oscilações positivas (Tabela 4 e Tabela 13 no Anexo Estatístico).

**Tabela 4**  
**Rendimento Médio Real (1) dos Ocupados, Assalariados, segundo Categorias**  
**Selecionadas e Trabalhadores Autônomos**  
**Julho/07, Junho/08 e Julho/08**

Categorias Selecionadas	Rendimentos (em reais de julho de 2008)			Variações (%)	
	Jul./07	Jun./08	Jul./08	Jul./08 Jun./08	Jul./08 Jul./07
<b>Total de Ocupados</b>	<b>1.609</b>	<b>1.686</b>	<b>1.690</b>	<b>0,2</b>	<b>5,0</b>
Total de Assalariados (2)	1.872	1.919	1.927	0,4	2,9
Setor Privado	988	981	999	1,8	1,1
Com Carteira	1.039	1.011	1.037	2,6	-0,2
Sem Carteira	777	838	816	-2,6	5,0
Comércio	854	808	826	2,2	-3,3
Serviços	1.015	1.033	1.047	1,4	3,2
Setor Público	3.788	4.016	4.052	0,9	7,0
Trabalhadores Autônomos	818	830	844	1,7	3,2

Fonte: PED-DF - Convênio SETRAB-GDF, SEADE-SP e DIEESE.

(1) Inflator Utilizado: INPC-DF - IBGE.

(2) Inclui setor público.

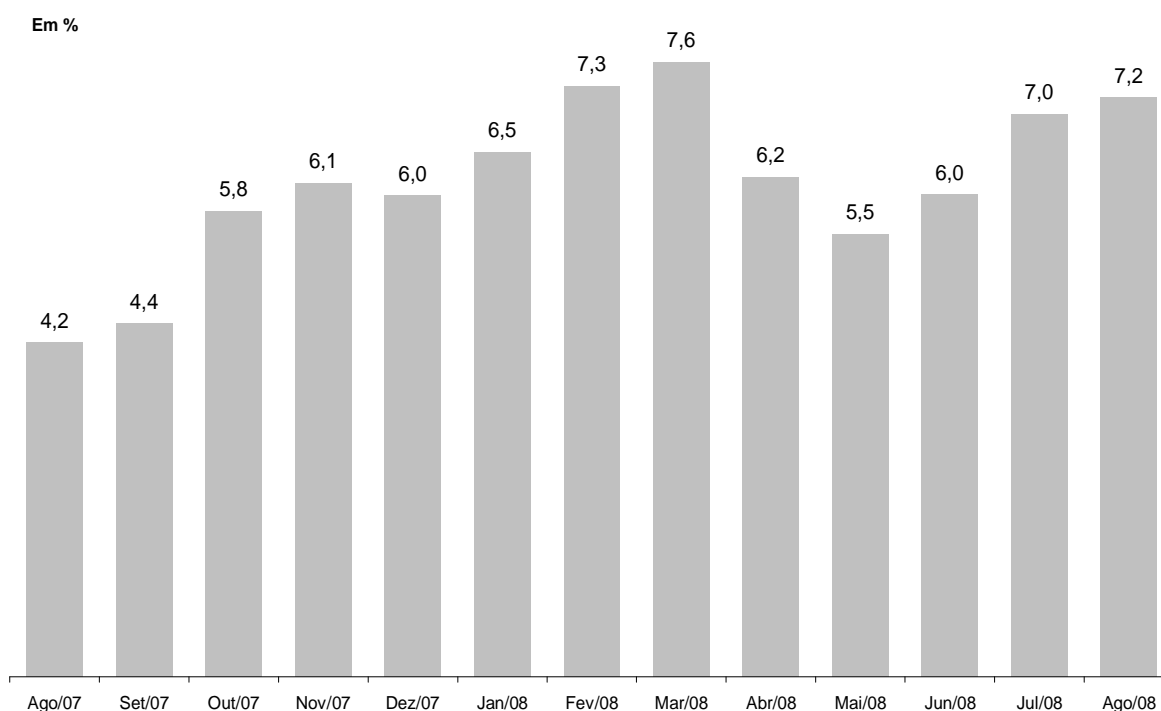
## COMPORTAMENTO EM 12 MESES

6. Tendo como referência agosto de 2007, constatou-se que a **taxa de desemprego total** no Distrito Federal reduziu-se acentuadamente no mês em análise, passando de 18,1% para 15,9%. Nesse período, tanto a taxa de desemprego aberto, quanto a taxa de desemprego oculto recuaram de 11,7% para 10,1% e de 6,4% para 5,8%, respectivamente. A taxa de desemprego oculto pelo trabalho precário diminuiu de 3,5% para 3,1%, enquanto que a de desalento permaneceu praticamente estável no período (de 2,8% passou para 2,7%) (Tabela 1).

7. Entre agosto de 2007 e 2008, houve uma diminuição de 18 mil pessoas do contingente de desempregados. Isto decorreu da criação de postos de trabalho (76 mil) em ritmo mais elevado do que o crescimento da PEA (58 mil) (Tabela 1). O **tempo de procura médio por um trabalho** aumentou de 58 semanas em agosto de 2007 para 65 semanas no mesmo mês de 2008.

8. Nos últimos 12 meses, o **nível de ocupação** cresceu 7,2%, em decorrência do desempenho positivo observado em quase todos os setores de atividade. As exceções ficaram por conta da Administração Pública (-1,1%) e do agregado Outros Setores (-0,8%). No Comércio, o número de postos de trabalho aumentou 19,0%, na Indústria, 12,5%, na Construção Civil 8,7%, e nos Serviços, 7,8% (Tabela 2).

**Gráfico B**  
**Variação anual (1) do nível de ocupação**  
**Distrito Federal – Agosto de 2007 a Agosto de 2008**

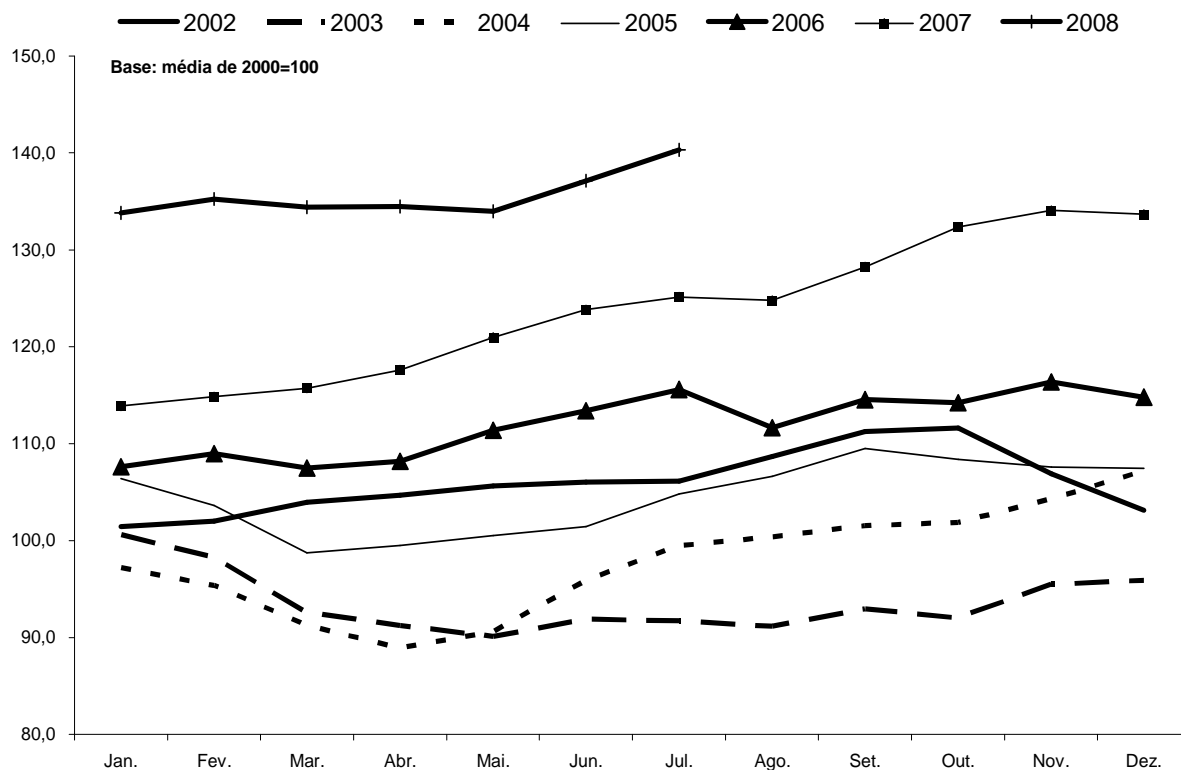


**FONTE:** PED-DF – Convênio – SETRAB-GDF, Seade-SP e Dieese.  
(1) Variação relativa em relação ao mesmo mês do ano anterior.

9. O assalariamento cresceu 9,6% nos últimos 12 meses, resultado do bom desempenho do setor privado (13,1%), e, em menor medida, do setor público (2,9%). No segmento privado da economia, observou-se uma expansão muito mais expressiva dos assalariados com carteira de trabalho assinada (16,0%) do que daqueles trabalhadores sem carteira (2,1%). Entre os autônomos, o nível de ocupação elevou-se em 4,8% e o agregado demais posições assinalou um crescimento mais tímido (0,6%) (Tabela 3).

10. Entre julho de 2007 e 2008, o rendimento médio real dos ocupados aumentou 5,0% e o dos assalariados, 2,9%. A massa de rendimentos dos ocupados e dos assalariados teve acréscimo de 12,0% e 11,6%, respectivamente, no período em análise, devido ao crescimento, principalmente, do nível de ocupação (Tabela 4 e Tabela 13 no Anexo Estatístico).

**Gráfico C**  
**Índice da massa de rendimentos reais (1) dos ocupados (2)**  
**Distrito Federal - 2002-2008**



**FONTE:** PED-DF – Convênio – SETRAB-GDF, Seade-SP e Dieese.

(1) Inflator utilizado: INPC-DF - IBGE.

(2) Incluem os ocupados que não tiveram remuneração no mês e exclui os trabalhadores familiares sem remuneração salarial.

## Anexo Estatístico

### TABELAS

- Tabela 01** Estimativa do número de pessoas economicamente ativas, ocupadas, desempregadas e inativas maiores de 10 anos, taxas globais de participação e taxa de desemprego total - Distrito Federal - 1992 a 2008.
- Tabela 02** Taxas de desemprego por tipo e por grupos de regiões administrativas - Distrito Federal - 1992 a 2008.
- Tabela 03** Taxas de desemprego segundo atributos pessoais - Distrito Federal - 1992 a 2008.
- Tabela 04** Índice do nível de ocupação por setor de atividade econômica - Distrito Federal – 1992 a 2008.
- Tabela 05** Índice do nível de ocupação do setor serviços por ramo de atividade - Distrito Federal - 1992 a 2008.
- Tabela 06** Índice do nível de ocupação segundo posição na ocupação - Distrito Federal – 1992 a 2008.
- Tabela 07** Rendimento médio real trimestral dos ocupados e dos assalariados no trabalho principal Distrito Federal – 1992 a 2008.
- Tabela 08** Rendimento médio real trimestral dos assalariados no setor privado com e sem carteira de trabalho assinada e no setor público - Distrito Federal - 1992 a 2008.
- Tabela 09** Rendimento médio real trimestral segundo os setores de atividade - Distrito Federal – 1992 a 2008.
- Tabela 10** Rendimento real trimestral por grupo de rendimentos dos ocupados e assalariados no trabalho principal (percentil) – Distrito Federal - 1992 a 2008.
- Tabela 11** Índice de rendimento real trimestral por grupo de rendimentos dos ocupados e assalariados no trabalho principal (percentil) – Distrito Federal - 1992 a 2008.
- Tabela 12** Rendimento médio real trimestral das mulheres e dos homens ocupados no trabalho principal - Distrito Federal - 1992 a 2008.
- Tabela 13** Índices trimestrais do emprego, do rendimento médio real e da massa de rendimentos reais dos ocupados e dos Assalariados – Distrito Federal - 1992 a 2008.



Tabela 01

Estimativa do número de pessoas economicamente ativas, ocupadas, desempregadas e inativas maiores de 10 anos, taxas globais de participação e taxa de desemprego total  
Distrito Federal - 1992 a 2008

Período <sup>1</sup>	População economicamente ativa (PEA)						Inativos maiores de 10 anos		Taxas (%)			
	Total		Ocupados		Desempregados		Número absoluto <sup>2</sup>	Índice <sup>3</sup>	Participação (PEA/PIA)			Desemprego total (DES/PEA) <sup>5</sup>
	Número absoluto <sup>2</sup>	Índice <sup>3</sup>	Número absoluto <sup>2</sup>	Índice <sup>3</sup>	Número absoluto <sup>2</sup>	Índice <sup>3</sup>			Total <sup>4</sup>	Homens	Mulheres	
Agosto/1992	736	74,0	620	78,1	116	57,6	488	82,4	60,1	71,5	50,1	15,7
Agosto/1993	756	76,0	645	81,3	111	55,5	508	85,9	59,8	70,5	50,6	14,7
Agosto/1994	778	78,3	670	84,4	108	54,0	529	89,3	59,5	70,1	50,3	13,9
Agosto/1995	810	81,5	684	86,2	126	62,6	540	91,2	60,0	70,1	51,5	15,5
Agosto/1996	851	85,6	705	88,8	146	72,5	545	92,0	61,0	70,4	52,9	17,1
Agosto/1997	903	90,8	737	93,0	166	82,8	537	90,8	62,7	71,5	55,1	18,4
Agosto/1998	919	92,4	742	93,5	177	88,3	570	96,2	61,7	70,5	54,2	19,3
Agosto/1999	952	95,8	739	93,2	213	106,1	585	98,9	61,9	69,7	55,4	22,4
Agosto/2000	1.000	100,6	810	102,1	190	94,8	588	99,3	63,0	70,7	56,4	19,0
Agosto/2001	1.051	105,7	828	104,4	223	111,1	589	99,6	64,1	71,4	57,9	21,2
Agosto/2002	1.088	109,4	872	109,9	216	107,7	606	102,4	64,2	72,3	57,5	19,9
Agosto/2003	1.134	114,1	866	109,2	268	133,4	615	103,9	64,8	72,0	58,8	23,6
Agosto/2004	1.164	117,1	928	116,9	236	117,5	643	108,5	64,4	71,1	58,8	20,3
Janeiro/2005	1.191	119,8	962	121,3	229	114,0	639	108,0	65,1	71,5	59,6	19,2
Fevereiro	1.182	118,9	953	120,1	229	113,9	654	110,4	64,4	70,9	58,8	19,3
Março	1.186	119,3	945	119,1	241	120,2	654	110,4	64,5	70,8	59,1	20,3
Abril	1.187	119,4	947	119,3	240	119,6	658	111,2	64,3	71,1	58,6	20,2
Mai	1.195	120,2	955	120,4	240	119,4	656	110,7	64,6	71,5	58,8	20,0
Junho	1.191	119,8	959	120,8	232	115,7	664	112,2	64,2	71,0	58,5	19,5
Julho	1.196	120,3	967	121,9	229	114,0	664	112,2	64,3	71,1	58,6	19,1
Agosto	1.193	120,0	971	122,4	222	110,8	672	113,5	64,0	70,9	58,2	18,6
Setembro	1.204	121,1	983	123,9	221	110,1	666	112,4	64,4	71,7	58,3	18,4
Outubro	1.216	122,3	994	125,3	222	110,4	660	111,4	64,8	71,9	58,9	18,2
Novembro	1.226	123,3	1.000	126,1	226	112,4	654	110,5	65,2	72,0	59,5	18,4
Dezembro	1.231	123,8	1.012	127,6	219	109,1	654	110,5	65,3	71,9	59,8	17,8
Janeiro/2006	1.231	123,8	1.002	126,3	229	113,9	665	112,4	64,9	71,7	59,1	18,6
Fevereiro	1.232	123,9	992	125,1	240	119,8	668	112,8	64,8	71,6	59,1	19,5
Março	1.230	123,7	976	123,0	254	126,5	676	114,2	64,5	71,3	58,7	20,6
Abril	1.232	123,9	977	123,1	255	127,1	669	112,9	64,8	71,5	59,0	20,7
Mai	1.241	124,8	999	126,0	242	120,6	663	112,0	65,2	71,9	59,4	19,5
Junho	1.238	124,5	1.006	126,7	232	115,4	645	108,9	65,8	72,4	60,0	18,7
Julho	1.246	125,3	1.021	128,7	225	111,9	643	108,7	65,9	72,6	60,3	18,0
Agosto	1.241	124,8	1.012	127,6	229	114,2	653	110,2	65,5	72,1	59,9	18,5
Setembro	1.256	126,3	1.029	129,7	227	113,3	670	113,1	65,2	72,0	59,6	18,1
Outubro	1.252	125,9	1.027	129,5	225	112,0	679	114,6	64,8	71,3	59,5	18,0
Novembro	1.256	126,3	1.033	130,2	223	111,3	678	114,5	64,9	71,5	59,4	17,8
Dezembro	1.256	126,3	1.034	130,3	222	110,7	684	115,5	64,7	71,2	59,2	17,7
Janeiro/2007	1.240	124,7	1.021	128,7	219	108,9	692	116,9	64,2	70,8	58,4	17,6
Fevereiro	1.236	124,3	1.015	127,9	221	109,9	703	118,7	63,7	70,3	58,1	17,9
Março	1.241	124,8	1.007	126,9	234	116,8	703	118,7	63,8	70,5	58,1	18,9
Abril	1.262	126,9	1.022	128,8	240	119,7	702	118,5	64,3	71,0	58,5	19,0
Mai	1.272	128,0	1.038	130,8	234	116,4	693	117,1	64,7	71,8	58,7	18,4
Junho	1.275	128,3	1.044	131,6	231	114,9	696	117,6	64,7	71,4	59,0	18,1
Julho	1.282	129,0	1.055	133,0	227	113,3	695	117,3	64,9	71,7	59,2	17,7
Agosto	1.286	129,4	1.054	132,9	232	115,7	692	116,9	65,0	71,5	59,5	18,1
Setembro	1.298	130,6	1.074	135,4	224	111,8	687	116,1	65,4	71,7	60,1	17,3
Outubro	1.311	131,9	1.087	137,0	224	111,8	680	114,9	65,8	72,1	60,5	17,1
Novembro	1.316	132,4	1.097	138,2	219	109,0	689	116,4	65,6	71,4	60,6	16,6
Dezembro	1.312	132,0	1.096	138,1	216	107,7	695	117,4	65,4	71,4	60,2	16,5
Janeiro/2008	1.309	131,7	1.088	137,1	221	110,2	709	119,7	64,9	70,6	60,0	16,9
Fevereiro	1.321	132,9	1.089	137,3	232	115,7	704	119,0	65,2	71,0	60,3	17,6
Março	1.326	133,4	1.084	136,6	242	120,5	711	120,1	65,1	71,2	59,9	18,2
Abril	1.329	133,7	1.085	136,8	244	121,6	707	119,4	65,3	71,4	60,1	18,4
Mai	1.326	133,4	1.095	138,0	231	115,2	711	120,1	65,1	71,4	59,7	17,4
Junho	1.331	133,9	1.106	139,5	225	112,0	708	119,5	65,3	71,6	59,9	16,9
Julho	1.341	134,9	1.129	142,3	212	105,6	709	119,8	65,4	72,2	59,6	15,8
Agosto	1.344	135,2	1.130	142,4	214	106,4	711	120,1	65,4	71,6	60,0	15,9
Var. % mensal ago.08/jul.08		0,2		0,1		0,9		0,3	0,0	-0,8	0,7	0,6
Var. % no ano ago.08/dez.07		2,4		3,1		-0,9		2,3	0,0	0,3	-0,3	-3,6
Var. % anual ago.08/ago.07		4,5		7,2		-7,8		2,7	0,6	0,1	0,8	-12,2

Fonte: Convênio: DIEESE/SEADE-SP/MTE-FAT/SETRAB-GDF. PED-DF - Pesquisa de Emprego e Desemprego no Distrito Federal.

Notas: 1 - A primeira divulgação da PED-DF refere-se a Fevereiro de 1992.

2 - Em 1.000 pessoas.

3 - Base: média de 2000 = 100.

4 - Total da população economicamente ativa dividido pelo total da população em idade ativa.

5 - Taxa de desemprego total: total dos desempregados dividido pela população economicamente ativa total vezes 100.

Tabela 02

Taxas de desemprego por tipo e por grupos de regiões administrativas  
Distrito Federal - 1992 a 2008

Período	Taxas de desemprego (DES/PEA) (%)							
	Total	Aberto	Oculto			Por grupo de regiões administrativas		
			Total	Precário	Desalento	Grupo 1	Grupo 2	Grupo 3
Agosto/1992	15,7	10,3	5,4	3,0	2,4	8,0	14,8	21,0
Agosto/1993	14,7	9,3	5,4	2,9	2,5	6,3	14,1	19,9
Agosto/1994	13,9	9,4	4,5	2,5	2,1	5,3	13,3	18,9
Agosto/1995	15,5	10,7	4,8	2,8	2,1	5,7	14,5	21,1
Agosto/1996	17,1	11,1	6,0	3,4	2,6	7,2	15,7	22,9
Agosto/1997	18,4	10,8	7,6	4,4	3,2	9,0	17,2	23,6
Agosto/1998	19,3	11,9	7,4	4,4	3,1	7,5	17,7	25,7
Agosto/1999	22,4	14,5	7,9	4,7	3,2	9,0	20,3	29,6
Agosto/2000	19,0	12,4	6,6	3,4	3,2	8,0	16,9	25,1
Agosto/2001	21,2	13,5	7,7	4,1	3,7	8,9	19,1	27,6
Agosto/2002	19,9	12,4	7,5	4,1	3,4	9,1	17,4	25,8
Agosto/2003	23,6	15,3	8,3	4,4	3,9	10,5	20,2	31,1
Agosto/2004	20,3	12,7	7,6	4,1	3,4	9,3	17,8	25,8
Janeiro/2005	19,2	11,9	7,3	3,8	3,5	10,2	16,5	24,4
Fevereiro	19,4	12,3	7,1	3,6	3,5	10,3	16,9	24,3
Março	20,3	13,3	7,1	3,7	3,4	10,7	17,6	25,8
Abril	20,2	13,3	6,9	3,7	3,3	10,0	18,1	25,2
Mai	20,1	13,2	6,9	3,9	3,0	10,0	18,0	24,7
Junho	19,5	12,7	6,8	3,7	3,1	10,9	17,4	23,8
Julho	19,1	12,5	6,7	3,7	3,0	11,2	16,5	23,8
Agosto	18,6	12,1	6,6	3,6	3,0	10,1	16,1	23,3
Setembro	18,4	11,9	6,5	3,7	2,7	7,6	16,5	23,0
Outubro	18,2	11,9	6,3	3,7	2,7	6,9	16,4	23,0
Novembro	18,4	12,2	6,2	3,6	2,5	7,9	16,3	23,2
Dezembro	17,8	11,9	5,9	3,2	2,7	9,9	15,4	22,2
Janeiro/2006	18,6	12,2	6,4	3,5	2,9	11,4	16,3	22,5
Fevereiro	19,5	12,4	7,1	3,9	3,1	11,1	16,9	24,1
Março	20,6	12,9	7,7	4,4	3,4	11,2	18,2	25,3
Abril	20,7	13,0	7,7	4,3	3,4	10,3	18,6	25,3
Mai	19,5	12,0	7,5	4,1	3,4	10,4	17,7	23,5
Junho	18,7	11,2	7,5	4,2	3,3	9,4	17,3	22,3
Julho	18,0	10,4	7,6	4,4	3,2	9,6	17,0	21,2
Agosto	18,5	10,6	7,8	4,4	3,4	9,5	17,9	21,2
Setembro	18,1	10,5	7,6	4,3	3,3	10,3	17,4	20,7
Outubro	17,9	10,6	7,4	4,2	3,2	9,9	17,0	20,8
Novembro	17,8	10,3	7,5	4,3	3,2	9,8	16,7	20,7
Dezembro	17,7	10,2	7,5	4,5	3,0	8,4	16,6	21,0
Janeiro/2007	17,6	10,5	7,1	4,2	2,9	9,4	16,6	20,6
Fevereiro	17,9	11,2	6,6	3,8	2,8	9,1	16,7	21,0
Março	18,9	12,4	6,5	3,5	3,0	9,9	17,5	22,3
Abril	19,0	12,5	6,5	3,5	3,0	8,8	17,6	22,9
Mai	18,4	12,3	6,1	3,1	3,0	8,3	17,3	21,8
Junho	18,1	12,0	6,1	3,2	2,9	7,5	17,2	21,6
Julho	17,7	11,8	5,9	3,2	2,7	7,4	16,3	21,6
Agosto	18,1	11,7	6,4	3,5	2,8	8,8	16,3	22,0
Setembro	17,3	11,2	6,1	3,4	2,7	9,6	15,3	21,0
Outubro	17,1	11,0	6,1	3,2	2,9	9,8	15,4	20,5
Novembro	16,6	10,7	5,9	3,1	2,9	9,3	14,6	20,3
Dezembro	16,5	10,7	5,8	3,0	2,9	9,0	14,4	20,3
Janeiro/2008	16,9	10,9	5,9	2,9	3,1	9,7	14,2	21,2
Fevereiro	17,6	11,4	6,1	3,1	3,1	10,2	14,7	22,0
Março	18,2	12,2	6,1	2,9	3,1	10,8	15,5	22,6
Abril	18,4	12,4	5,9	3,0	2,9	10,1	15,8	22,6
Mai	17,4	11,7	5,7	2,9	2,8	8,9	15,6	21,0
Junho	16,9	10,9	6,0	3,1	2,9	8,8	15,4	20,0
Julho	15,8	10,0	5,8	3,1	2,7	8,4	14,6	18,5
Agosto	15,9	10,1	5,8	3,1	2,7	8,8	14,3	18,9
Var. % mensal ago.08/jul.08	0,6	1,0	0,0	0,0	0,0	4,8	-2,1	2,2
Var. % no ano ago.08/dez.07	-3,6	-5,6	0,0	3,3	-6,9	-2,2	-0,7	-6,9
Var. % anual ago.08/ago.07	-12,2	-13,7	-9,4	-11,4	-3,6	0,0	-12,3	-14,1

Fonte: Convênio: DIEESE/SEADE-SP/MTE-FAT/SETRAB-GDF. PED-DF - Pesquisa de Emprego e Desemprego no Distrito Federal.

Obs.: Grupo 1: Grupo de Regiões Administrativas de renda mais alta ( Brasília, Lago Sul e Lago Norte); Grupo 2: Grupo de Regiões Administrativas de renda intermediária (Gama, Taguatinga, Sobradinho, Planaltina, Núcleo Bandeirante, Guar, Cruzeiro, Candangolândia e Riacho Fundo); Grupo 3: Grupo de Regiões Administrativas de renda mais baixa (Brazlândia, Ceilândia, Samambaia, Paranoá, São Sebastião, Santa Maria e Recanto das Emas).

Tabela 03

Taxas de desemprego segundo atributos pessoais  
Distrito Federal - 1992 a 2008

Período	Sexo			Faixa etária				Posição na família		Cor		Experiência anterior de trabalho <sup>1</sup>	
	Total	Homens	Mulheres	10-17	18-24	25-39	40 e mais	Chefe	Demais membros	Negra	Não negra	Em percentual	
												Sim	Não
Agosto/1992	15,7	13,7	18,2	37,5	25,0	11,8	6,6	7,5	21,6	18,6	13,9	12,3	3,4
Agosto/1993	14,7	12,8	17,1	38,3	23,2	11,6	5,3	6,7	20,5	16,4	13,7	11,2	3,5
Agosto/1994	13,9	12,1	16,2	35,7	23,4	10,4	5,4	6,8	19,1	16,5	12,2	10,7	3,3
Agosto/1995	15,5	14,6	16,6	42,8	25,1	11,1	6,6	8,2	20,6	18,4	13,0	12,5	3,0
Agosto/1996	17,1	15,8	18,7	45,2	25,8	13,2	8,0	9,2	22,6	19,7	14,6	13,9	3,2
Agosto/1997	18,4	15,8	21,3	49,6	28,5	13,4	9,0	9,1	24,6	19,5	16,8	14,4	4,0
Agosto/1998	19,3	17,4	21,3	52,5	29,1	15,2	9,2	10,5	25,6	20,5	17,1	15,6	3,7
Agosto/1999	22,4	19,6	25,3	56,3	34,1	18,3	11,8	13,0	29,1	23,9	20,1	18,3	4,1
Agosto/2000	19,0	16,8	21,3	52,7	30,0	15,2	9,4	10,6	25,0	21,1	16,0	15,6	3,4
Agosto/2001	21,2	17,6	25,0	57,6	34,5	17,0	10,4	11,6	28,2	23,4	17,5	17,2	4,0
Agosto/2002	19,9	17,5	22,3	57,5	32,5	15,2	10,3	10,6	26,6	22,0	16,6	16,4	3,4
Agosto/2003	23,6	20,5	26,8	70,8	37,6	18,6	11,2	12,4	31,4	26,2	18,5	18,6	5,0
Agosto/2004	20,3	17,6	23,1	66,2	33,4	15,9	8,6	9,2	27,9	21,7	17,6	16,0	4,3
Janeiro/2005	19,2	16,0	22,5	59,0	33,9	14,6	8,9	9,4	26,1	21,0	15,7	15,3	3,9
Fevereiro	19,4	16,0	22,8	62,6	33,7	15,5	8,6	9,3	26,6	21,0	16,2	15,5	3,8
Março	20,3	17,4	23,3	65,0	34,8	16,5	8,7	9,8	27,7	21,7	17,6	16,4	3,9
Abril	20,2	17,0	23,5	63,5	34,9	16,8	8,4	9,7	27,7	21,4	17,8	16,5	3,7
Mai	20,1	16,9	23,2	62,4	33,6	16,7	8,8	10,0	27,1	21,3	17,5	16,3	3,7
Junho	19,5	16,1	22,9	64,1	32,6	16,0	8,9	10,2	26,2	20,3	17,8	15,8	3,7
Julho	19,1	16,1	22,2	63,4	32,2	15,4	8,9	9,9	25,8	20,0	17,3	15,2	3,9
Agosto	18,6	15,8	21,6	61,8	32,4	15,0	8,1	9,3	25,3	19,3	17,4	14,7	4,0
Setembro	18,4	15,3	21,5	61,6	32,3	14,8	7,5	8,6	25,3	19,4	16,5	14,5	3,9
Outubro	18,2	15,2	21,4	64,3	31,7	14,6	7,5	8,2	25,2	19,3	16,3	14,5	3,7
Novembro	18,4	15,0	21,9	65,6	32,2	14,6	7,6	8,1	25,6	19,3	16,6	14,6	3,8
Dezembro	17,8	14,7	20,9	62,1	30,7	14,4	7,8	8,1	24,5	18,5	16,4	14,2	3,6
Janeiro/2006	18,6	15,2	22,0	62,2	32,0	15,2	8,1	8,6	25,5	19,3	17,1	14,8	3,7
Fevereiro	19,5	16,4	22,7	65,4	33,1	15,3	8,9	9,2	26,7	20,6	17,2	15,6	3,9
Março	20,6	17,5	23,9	69,9	34,8	15,8	9,6	9,9	28,2	21,7	18,5	16,4	4,3
Abril	20,7	18,0	23,5	69,9	34,7	16,2	9,5	9,8	28,3	22,0	18,4	16,3	4,4
Mai	19,5	17,1	22,0	65,6	32,8	15,9	8,7	9,2	26,6	20,8	17,5	15,2	4,3
Junho	18,7	16,1	21,5	60,7	32,1	15,8	7,9	8,7	25,6	20,1	16,6	14,4	4,3
Julho	18,0	15,5	20,6	58,4	30,9	15,0	8,0	8,7	24,3	19,3	15,8	13,8	4,2
Agosto	18,5	15,4	21,6	61,0	30,6	15,4	8,3	9,0	24,8	19,5	16,4	14,1	4,3
Setembro	18,1	15,2	21,0	63,1	30,4	14,7	8,1	9,0	24,2	19,2	15,8	13,9	4,2
Outubro	17,9	14,9	21,0	64,7	30,3	14,3	8,1	8,8	24,2	18,8	16,2	13,8	4,2
Novembro	17,8	15,0	20,6	64,1	31,8	13,7	8,5	8,8	24,1	18,9	15,3	13,9	3,8
Dezembro	17,7	14,8	20,7	64,6	30,8	13,9	8,9	8,6	24,2	18,6	15,7	14,0	3,7
Janeiro/2007	17,6	14,6	20,9	62,9	30,2	14,3	8,9	8,3	24,3	18,8	15,0	14,2	3,5
Fevereiro	17,9	14,5	21,3	61,9	30,7	14,3	9,0	8,6	24,5	19,0	15,7	14,4	3,4
Março	18,9	15,3	22,6	63,0	32,3	15,4	9,2	8,9	26,0	20,1	16,6	15,3	3,6
Abril	19,0	15,8	22,4	63,8	33,4	15,3	9,0	9,2	26,1	20,4	16,6	15,3	3,7
Mai	18,4	15,5	21,3	64,9	32,2	14,9	7,8	8,3	25,4	19,5	16,2	14,6	3,8
Junho	18,1	15,6	20,6	64,2	32,1	14,4	7,6	8,5	24,7	19,7	15,1	14,3	3,8
Julho	17,7	15,0	20,5	62,5	31,3	14,3	7,6	8,5	24,3	19,4	14,5	14,3	3,5
Agosto	18,1	15,2	21,0	61,9	31,4	15,1	8,0	9,0	24,5	20,1	14,3	14,8	3,3
Setembro	17,3	14,6	20,0	60,6	31,0	14,3	7,5	8,0	24,0	18,9	14,5	14,1	3,2
Outubro	17,1	14,2	20,0	62,4	30,7	14,1	7,0	7,5	23,9	18,5	14,7	13,7	3,4
Novembro	16,6	13,6	19,7	65,2	29,4	13,2	7,1	7,0	23,4	17,5	15,2	13,2	3,5
Dezembro	16,5	13,2	19,8	65,8	28,2	13,4	7,1	7,0	23,1	17,3	14,9	13,0	3,5
Janeiro/2008	16,9	13,6	20,2	67,9	28,8	13,6	7,6	7,4	23,4	17,8	15,3	13,3	3,6
Fevereiro	17,6	14,3	20,8	66,4	31,0	14,4	7,2	7,7	24,3	18,6	15,8	13,8	3,7
Março	18,2	15,0	21,5	68,0	32,2	15,0	7,3	8,1	25,3	19,5	16,1	14,4	3,9
Abril	18,4	15,1	21,7	68,8	32,6	15,1	7,3	8,1	25,6	19,7	16,3	14,4	4,0
Mai	17,4	14,3	20,7	67,6	30,9	14,3	7,1	7,6	24,4	19,0	15,0	13,7	3,8
Junho	16,9	13,7	20,1	66,9	29,6	13,6	7,5	7,4	23,6	18,3	14,7	13,3	3,6
Julho	15,8	13,1	18,6	62,8	27,9	12,9	6,8	6,9	22,1	17,3	13,7	12,4	3,4
Agosto	15,9	13,1	18,9	63,1	28,2	13,0	6,9	7,0	22,1	17,2	14,0	12,5	3,4
Var. % mensal													
ago.08/jul.08	0,6	0,0	1,6	0,5	1,1	0,8	1,5	1,4	0,0	-0,6	2,2	0,8	0,0
Var. % no ano													
ago.08/dez.07	-3,6	-0,8	-4,5	-4,1	0,0	-3,0	-2,8	0,0	-4,3	-0,6	-6,0	-3,8	-2,9
Var. % anual													
ago.08/ago.07	-12,2	-13,8	-10,0	1,9	-10,2	-13,9	-13,8	-22,2	-9,8	-14,4	-2,1	-15,5	3,0

Fonte: Convênio: DIEESE/SEADE-SP/MTE-FAT/SETRAB-GDF. PED-DF - Pesquisa de Emprego e Desemprego no Distrito Federal.

Notas: 1 - As taxas de desemprego das pessoas com e sem experiência anterior de trabalho, somadas, são iguais à taxa de desemprego total.

Obs.: A taxa de desemprego relativa a um atributo é obtida dividindo-se o total de desempregados de um segmento pela população economicamente ativa do mesmo atributo.

Tabela 04

Índice do nível de ocupação por setor de atividade econômica  
Distrito Federal - 1992 a 2008

Base: média de 2000 = 100

Período	Total	Indústria de transformação	Construção civil	Comércio	Serviços <sup>1</sup>	Administração pública	Outros <sup>2</sup>
Agosto/1992	78,1	86,0	103,6	79,6	73,1	81,7	156,6
Agosto/1993	81,3	74,7	118,7	80,1	78,8	81,9	88,3
Agosto/1994	84,4	75,0	113,1	83,9	81,6	87,7	99,6
Agosto/1995	86,2	86,2	91,8	81,2	85,2	92,5	65,7
Agosto/1996	88,8	122,6	95,3	88,2	85,2	91,5	94,8
Agosto/1997	93,0	116,8	108,3	91,1	92,0	89,1	91,0
Agosto/1998	93,5	96,5	102,5	93,3	93,3	88,6	168,8
Agosto/1999	93,2	101,5	91,4	90,9	93,6	92,1	101,6
Agosto/2000	102,1	99,1	106,9	102,1	102,3	100,9	114,1
Agosto/2001	104,4	103,8	88,6	106,3	106,2	100,2	130,0
Agosto/2002	109,9	108,4	99,3	116,8	111,4	100,9	162,2
Agosto/2003	109,2	97,1	87,4	117,1	110,2	107,0	126,4
Agosto/2004	116,9	133,6	99,7	120,2	118,5	108,4	165,6
Janeiro/2005	121,3	112,9	94,0	134,7	123,2	113,0	126,3
Fevereiro	120,1	114,1	95,7	129,7	121,9	113,4	141,2
Março	119,1	124,4	91,9	124,5	120,2	115,3	156,3
Abril	119,3	121,2	91,6	127,7	120,6	113,3	166,2
Mai	120,4	121,1	90,9	128,7	121,1	116,6	165,7
Junho	120,8	115,4	102,0	133,4	120,4	116,6	146,2
Julho	121,9	121,4	108,0	131,0	122,4	116,1	137,8
Agosto	122,4	130,3	112,8	132,2	122,1	116,2	124,2
Setembro	123,9	139,0	111,2	131,7	125,2	113,9	129,8
Outubro	125,3	132,1	108,6	132,3	127,5	115,2	138,6
Novembro	126,1	126,6	107,8	135,9	129,2	113,0	135,1
Dezembro	127,6	117,6	107,4	144,8	129,4	115,2	139,5
Janeiro/2006	126,3	125,9	112,7	143,2	127,1	113,6	138,4
Fevereiro	125,1	126,5	116,2	138,8	126,7	110,4	154,2
Março	123,0	123,5	124,0	125,3	125,9	110,6	170,4
Abril	123,1	115,0	127,3	128,9	125,7	110,6	155,5
Mai	126,0	117,3	131,8	128,7	128,6	115,5	154,6
Junho	126,7	128,7	126,2	131,2	128,9	115,3	164,2
Julho	128,7	137,4	121,6	126,7	132,9	115,6	193,0
Agosto	127,6	133,1	116,4	126,3	131,1	113,9	279,3
Setembro	129,7	123,3	121,5	124,6	133,6	116,8	337,9
Outubro	129,5	119,8	131,3	126,6	133,4	114,4	319,0
Novembro	130,2	125,1	132,2	132,5	134,1	113,4	244,3
Dezembro	130,3	134,9	141,1	135,7	134,1	110,2	172,9
Janeiro/2007	128,7	136,2	141,9	137,0	130,7	109,5	188,5
Fevereiro	127,9	132,0	148,4	131,7	131,1	107,5	193,6
Março	126,9	129,9	135,2	132,4	131,2	105,4	184,6
Abril	128,8	126,5	132,8	131,8	134,6	107,2	178,2
Mai	130,8	124,9	129,3	136,1	136,7	109,5	175,4
Junho	131,6	120,5	128,8	134,2	138,5	110,1	183,5
Julho	133,0	124,2	126,1	135,0	139,4	114,5	170,6
Agosto	132,9	130,8	133,8	134,9	138,2	114,5	165,9
Setembro	135,4	137,6	145,1	139,0	138,6	119,0	179,0
Outubro	137,0	139,3	151,8	145,7	139,5	116,4	200,7
Novembro	138,2	143,2	148,4	149,1	140,9	116,4	201,7
Dezembro	138,1	139,5	148,2	150,8	141,8	113,6	185,9
Janeiro/2008	137,1	144,7	149,1	151,7	139,9	111,9	179,1
Fevereiro	137,3	147,4	143,4	153,9	139,5	113,5	177,6
Março	136,6	157,6	141,8	149,7	138,4	114,1	185,3
Abril	136,8	154,3	139,2	145,3	140,0	114,6	197,1
Mai	138,0	150,5	145,0	145,3	141,6	116,2	185,6
Junho	139,5	141,4	139,9	154,3	143,3	113,7	210,5
Julho	142,3	144,3	146,2	155,4	147,2	114,5	207,6
Agosto	142,4	149,7	147,7	159,9	145,6	113,5	239,8
Var. % mensal ago.08/jul.08	0,1	2,3	0,0	3,3	-1,1	-1,1	15,4
Var. % no ano ago.08/dez.07	3,1	7,1	-2,0	6,2	2,7	0,0	36,4
Var. % anual ago.08/ago.07	7,2	12,5	8,7	19,0	5,3	-1,1	50,0

Fonte: Convênio: DIEESE/SEADE-SP/MTE-FAT/SETRAB-GDF. PED-DF - Pesquisa de Emprego e Desemprego no Distrito Federal.

Notas: 1- Inclui os serviços públicos e privados inclusive os serviços domésticos.

2- Inclui: agricultura, pecuária e extração vegetal e mineral; embaixadas, consulados e representações políticas e outras atividades não classificadas.

3- As variações são calculadas com base nas estimativas e não nos índices.

Tabela 05

Índice do nível de ocupação do setor serviços por ramo de atividade  
Distrito Federal - 1992 a 2008

Base: média 2000 = 100

Período	Serviços											
	Total <sup>1</sup>	Oficina mecânica	Reparação, limpeza e vigilância	Transporte e armazenagem	Especializado	Creditício	Alimentação	Educação	Saúde	Auxiliares	Serviço Doméstico	Outros <sup>2</sup>
Agosto/1992	73,1	84,1	109,8	82,1	56,4	99,4	64,5	68,5	64,1	46,3	86,0	58,1
Agosto/1993	78,8	69,4	124,3	91,6	71,2	109,1	71,5	67,4	64,8	53,0	92,5	64,5
Agosto/1994	81,6	86,9	111,3	91,5	69,7	123,6	77,3	76,0	73,3	43,5	90,8	69,7
Agosto/1995	85,2	75,4	113,2	86,2	76,9	99,6	88,9	79,9	72,3	68,4	97,1	75,2
Agosto/1996	85,2	70,9	112,2	93,7	86,0	91,7	78,4	77,4	81,2	71,6	98,5	73,0
Agosto/1997	92,0	71,3	122,7	96,0	82,5	89,5	84,5	87,4	85,0	72,5	108,7	84,1
Agosto/1998	93,3	95,2	95,3	95,2	91,2	94,2	95,2	90,6	85,4	74,3	107,5	86,8
Agosto/1999	93,6	82,3	105,6	86,7	94,9	98,2	89,4	94,7	87,7	75,0	102,6	90,8
Agosto/2000	102,3	100,4	91,3	101,5	109,8	106,8	91,2	105,3	93,8	117,1	103,8	105,4
Agosto/2001	106,2	102,9	117,9	116,5	110,9	110,5	103,1	106,3	98,3	127,4	93,9	109,1
Agosto/2002	111,4	109,1	116,5	117,1	121,7	122,5	115,3	103,3	102,4	129,1	106,4	110,6
Agosto/2003	110,2	111,2	98,7	106,5	119,8	143,6	104,5	106,3	102,9	164,8	103,3	107,2
Agosto/2004	118,5	120,9	106,7	122,2	122,9	124,6	121,6	109,5	113,9	179,4	111,0	119,5
Janeiro/2005	123,2	149,7	122,2	101,8	131,2	115,4	131,9	111,8	110,9	193,5	108,5	133,4
Fevereiro	121,9	135,6	120,9	107,8	129,2	116,0	145,0	109,6	106,1	197,3	105,2	127,9
Março	120,2	130,7	127,6	104,9	121,4	120,2	139,9	105,8	99,3	206,1	105,7	126,0
Abril	120,6	132,6	121,6	112,3	109,1	139,6	137,9	101,3	97,9	213,5	110,2	126,0
Mai	121,1	130,5	122,3	107,1	109,1	142,7	133,1	104,3	105,3	219,7	108,7	126,4
Junho	120,4	128,3	116,2	106,1	108,3	132,5	125,5	103,2	116,0	220,6	110,3	126,3
Julho	122,4	111,8	123,6	111,8	114,3	132,1	130,4	110,6	118,9	205,2	108,1	130,0
Agosto	122,1	106,6	123,5	107,8	113,3	131,1	127,1	114,9	115,3	213,8	110,7	126,8
Setembro	125,2	111,5	127,7	107,4	112,7	138,9	138,5	123,2	114,4	220,3	110,8	127,0
Outubro	127,5	119,5	122,3	107,9	114,8	143,3	138,2	123,0	120,7	234,5	113,3	129,6
Novembro	129,2	122,6	124,8	112,0	122,5	140,7	140,7	122,1	118,2	235,3	112,7	134,7
Dezembro	129,4	124,3	125,3	114,4	126,1	149,3	135,1	122,6	111,4	242,1	111,6	136,1
Janeiro/2006	127,1	118,0	128,9	107,3	120,7	139,5	133,1	118,6	108,6	227,9	113,8	136,4
Fevereiro	126,7	118,7	134,3	108,8	124,3	138,6	132,2	111,6	116,6	211,9	119,3	130,3
Março	125,9	109,6	129,8	111,8	123,5	138,2	136,1	105,1	123,9	190,1	122,1	130,0
Abril	125,7	107,7	131,6	116,2	126,9	130,1	133,0	107,3	114,5	212,8	122,5	126,5
Mai	128,6	106,9	134,6	123,1	127,6	128,8	133,1	112,5	118,1	227,2	122,5	130,5
Junho	128,9	109,6	137,7	120,4	129,1	124,0	135,5	115,3	112,1	235,7	119,5	132,7
Julho	132,9	114,6	133,1	124,4	130,8	137,0	152,2	113,8	123,3	234,0	120,0	137,8
Agosto	131,1	122,4	129,2	117,6	123,0	146,2	149,8	110,8	113,9	237,5	115,5	142,5
Setembro	133,6	120,4	127,0	121,5	127,5	130,1	153,1	112,3	117,2	242,5	119,0	149,7
Outubro	133,4	122,1	130,1	109,3	125,7	132,8	147,4	117,4	121,7	230,2	119,2	150,2
Novembro	134,1	117,9	132,4	114,8	135,5	127,9	149,7	118,7	123,8	230,9	118,8	147,0
Dezembro	134,1	123,1	142,3	109,3	125,5	140,4	150,0	113,3	127,4	229,9	115,5	150,0
Janeiro/2007	130,7	129,4	137,9	110,7	126,5	131,3	149,0	106,8	121,9	223,5	111,9	145,7
Fevereiro	131,1	124,8	128,6	117,4	124,6	125,6	150,6	110,5	122,1	226,9	114,0	145,7
Março	131,2	128,8	119,9	124,0	127,4	135,8	145,9	111,9	117,5	251,3	115,4	138,5
Abril	134,6	130,3	129,3	132,7	128,8	135,1	155,9	112,6	120,3	254,2	118,6	140,1
Mai	136,7	143,0	128,5	123,3	125,7	139,8	163,5	108,5	120,9	268,6	124,3	142,4
Junho	138,5	147,7	123,9	123,1	133,5	129,6	163,8	113,4	129,2	262,3	126,2	145,4
Julho	139,4	147,6	110,1	119,7	136,6	138,0	152,8	114,1	127,7	290,2	129,0	149,3
Agosto	138,2	139,6	107,3	111,2	135,4	131,4	150,5	114,0	134,8	299,4	126,9	147,8
Setembro	138,6	130,2	101,6	109,8	141,3	137,8	149,1	116,2	135,3	301,1	129,3	146,9
Outubro	139,5	130,8	109,4	109,8	140,2	136,6	153,4	120,3	131,1	301,9	127,7	147,8
Novembro	140,9	136,0	112,3	110,1	145,9	151,3	147,8	125,0	127,7	293,5	126,4	151,2
Dezembro	141,8	135,1	126,9	108,9	140,7	148,9	157,0	126,1	127,4	299,6	120,2	152,6
Janeiro/2008	139,9	121,9	125,0	105,9	141,4	147,2	154,6	123,7	139,5	297,9	114,9	150,1
Fevereiro	139,5	126,1	126,4	104,4	141,2	142,1	149,2	123,6	143,6	306,9	112,6	149,4
Março	138,4	129,1	133,1	104,1	141,7	140,4	135,5	122,4	140,9	317,8	115,1	145,5
Abril	140,0	143,1	132,2	114,7	149,4	142,4	133,1	120,0	132,7	321,4	120,5	145,7
Mai	141,6	144,4	129,5	128,3	154,8	144,0	137,9	121,1	133,5	309,0	120,5	148,2
Junho	143,3	146,1	109,9	140,1	153,4	148,4	151,6	122,0	135,2	309,6	121,1	151,7
Julho	147,2	147,2	114,9	136,9	148,2	141,2	152,7	128,4	144,4	343,6	119,8	159,1
Agosto	145,6	136,3	120,5	123,2	144,8	152,5	146,8	122,1	146,0	339,5	119,3	161,2
Var. % mensal												
ago.08/jul.08	-1,1	-4,5	5,4	-8,6	-2,2	10,7	-3,3	-5,2	1,8	0,0	0,0	1,5
Var. % no ano												
ago.08/dez.07	2,7	0,0	-4,9	14,3	2,3	3,3	-6,3	-3,9	16,0	14,0	0,0	5,6
Var. % anual												
ago.08/ago.07	5,3	0,0	11,4	10,3	7,1	19,2	-1,7	5,8	9,4	14,0	-5,6	9,0

Fonte: Convênio: DIEESE/SEADE-SP/MTE-FAT/SETRAB-GDF. PED-DF - Pesquisa de Emprego e Desemprego no Distrito Federal.

Notas: 1- Exclui a administração pública.

2- Inclui: serviços de comunicação; diversões, radiodifusão e teledifusão; serviços comunitários; comércio e adm. de valores imobiliários e de imóveis; serviços de utilidade pública; serviços pessoais; e outros serviços.

3- As variações são calculadas com base nas estimativas e não nos índices.

Tabela 06

Índice do nível de ocupação segundo posição na ocupação  
Distrito Federal - 1992 a 2008

Base: média de 2000 = 100

Período	Total de ocupados	Assalariados							Empregado doméstico	Conta-própria	Outras <sup>2</sup>
		Total <sup>1</sup>	Setor privado			Setor público					
			Total	Com carteira de trabalho	Sem carteira de trabalho	Total	Estatutário	Não estatutário			
Agosto/1992	78,1	75,7	67,3	68,5	62,9	87,4	73,8	134,7	86,0	79,6	86,4
Agosto/1993	81,3	79,3	73,1	75,0	67,2	87,9	77,7	123,2	92,5	79,3	85,9
Agosto/1994	84,4	82,4	74,0	74,7	71,1	94,5	81,1	140,2	90,8	85,8	90,4
Agosto/1995	86,2	82,5	72,8	73,1	70,9	96,2	94,1	103,6	97,1	94,7	88,5
Agosto/1996	88,8	84,7	77,2	76,7	79,7	94,9	88,6	116,2	98,5	99,8	92,2
Agosto/1997	93,0	88,8	84,6	85,1	82,0	95,4	91,1	108,4	108,7	97,0	100,3
Agosto/1998	93,5	90,4	88,1	88,3	87,4	93,6	96,4	83,5	107,5	90,1	107,5
Agosto/1999	93,2	90,7	88,1	88,7	87,0	94,0	95,0	91,0	102,6	94,3	99,9
Agosto/2000	102,1	100,6	99,4	99,7	99,3	102,0	100,7	106,5	103,8	109,4	99,9
Agosto/2001	104,4	105,5	109,9	112,4	101,6	99,8	99,9	98,5	93,9	102,6	111,9
Agosto/2002	109,9	108,0	114,4	114,9	113,1	99,3	98,7	100,4	106,4	116,0	120,6
Agosto/2003	109,2	107,9	112,2	116,0	100,4	102,0	100,8	104,8	103,3	113,5	121,8
Agosto/2004	116,9	115,7	126,3	129,5	115,0	101,5	101,5	101,5	111,0	126,7	118,3
Janeiro/2005	121,3	120,0	134,0	139,9	114,1	101,1	101,7	98,5	108,5	133,1	129,8
Fevereiro	120,1	119,0	131,7	138,0	111,6	101,1	102,2	97,7	105,2	132,4	129,1
Março	119,1	119,0	132,1	139,1	108,6	101,1	102,1	97,3	105,7	128,6	122,2
Abril	119,3	117,7	130,1	138,5	102,8	100,2	99,5	103,8	110,2	130,1	127,7
Mai	120,4	120,2	132,1	140,1	105,1	104,2	103,7	105,4	108,7	130,5	120,3
Junho	120,8	121,2	133,7	143,2	102,4	104,2	105,4	99,1	110,3	129,7	116,5
Julho	121,9	123,0	135,6	141,2	116,4	106,0	107,2	100,7	108,1	131,2	114,6
Agosto	122,4	123,9	137,5	142,3	121,8	105,1	106,2	100,8	110,7	127,8	115,5
Setembro	123,9	124,7	137,8	141,6	125,3	106,4	105,1	111,5	110,8	134,4	117,2
Outubro	125,3	125,6	139,1	142,9	126,7	106,8	105,2	113,5	113,3	136,1	119,6
Novembro	126,1	125,3	139,4	145,0	121,3	106,4	103,1	116,2	112,7	143,9	119,0
Dezembro	127,6	126,3	141,0	145,4	125,8	106,4	103,3	116,7	111,6	148,0	124,6
Janeiro/2006	126,3	125,3	140,4	146,5	120,1	104,6	102,2	112,7	113,8	147,0	115,1
Fevereiro	125,1	123,1	138,5	145,7	116,0	101,5	99,9	106,7	119,3	144,9	115,3
Março	123,0	121,6	137,2	143,4	116,5	100,2	99,3	103,3	122,1	139,0	107,4
Abril	123,1	121,7	137,5	144,7	114,1	99,8	97,6	107,3	122,5	139,2	107,6
Mai	126,0	124,6	139,1	146,3	115,3	104,6	102,3	113,8	122,5	142,5	112,5
Junho	126,7	125,9	141,3	149,0	116,7	104,2	101,3	114,8	119,5	142,3	116,6
Julho	128,7	127,4	142,6	149,6	119,9	106,4	103,7	115,5	120,0	145,2	123,1
Agosto	127,6	127,4	143,3	147,2	130,5	105,1	102,4	115,4	115,5	143,4	117,7
Setembro	129,7	129,6	145,5	149,2	133,7	107,3	105,2	114,7	119,0	147,9	112,5
Outubro	129,5	129,4	146,2	150,0	132,6	106,4	104,0	114,4	119,2	150,8	106,4
Novembro	130,2	128,7	145,5	151,9	125,5	105,1	102,9	112,4	118,8	154,5	116,3
Dezembro	130,3	127,7	144,6	151,9	120,8	104,2	101,3	114,5	115,5	160,5	119,6
Janeiro/2007	128,7	126,0	143,9	150,3	121,5	101,5	99,1	110,3	111,9	158,2	123,0
Fevereiro	127,9	124,6	142,0	148,7	119,8	100,7	99,2	104,8	114,0	158,6	121,5
Março	126,9	124,6	142,9	149,9	118,9	99,3	99,3	100,1	115,4	148,9	123,4
Abril	128,8	125,9	142,9	150,2	119,3	102,4	101,9	103,2	118,6	150,3	130,1
Mai	130,8	128,4	145,8	151,6	126,3	104,6	102,8	110,6	124,3	147,8	130,7
Junho	131,6	128,1	145,2	150,5	127,7	104,6	102,3	112,8	126,2	152,5	132,3
Julho	133,0	130,4	147,1	152,1	130,9	107,3	103,7	118,9	129,0	151,2	128,8
Agosto	132,9	130,9	149,4	154,5	132,6	105,5	102,3	116,5	126,9	153,7	120,9
Setembro	135,4	134,1	151,9	155,9	138,8	109,5	106,8	118,9	129,3	156,7	117,2
Outubro	137,0	136,0	155,1	159,9	140,6	109,5	105,4	122,6	127,7	159,5	117,8
Novembro	138,2	137,5	156,7	161,8	139,9	111,3	106,6	126,7	126,4	159,2	123,2
Dezembro	138,1	138,4	159,0	166,5	134,3	109,9	104,0	131,0	120,2	157,2	127,0
Janeiro/2008	137,1	137,5	158,3	166,6	132,1	109,1	104,3	124,2	114,9	157,6	127,4
Fevereiro	137,3	139,0	159,3	168,9	127,8	111,3	107,8	122,7	112,6	152,2	130,5
Março	136,6	137,8	158,0	166,3	130,3	110,4	108,4	116,6	115,1	151,1	129,8
Abril	136,8	136,4	155,8	164,8	126,3	109,9	107,8	117,8	120,5	153,2	133,1
Mai	138,0	136,6	156,1	163,8	130,4	109,9	105,9	123,0	120,5	162,0	131,9
Junho	139,5	138,5	159,0	168,1	129,1	110,4	105,8	125,7	121,1	161,1	134,8
Julho	142,3	142,7	166,0	175,0	135,7	110,8	106,1	127,4	119,8	161,2	136,6
Agosto	142,4	143,4	168,9	178,8	135,6	108,6	104,6	122,6	119,3	160,7	133,5
Var. % mensal ago.08/jul.08	0,1	0,5	1,7	2,1	0,0	-2,0	-1,6	-3,1	0,0	0,0	-2,4
Var. % no ano ago.08/dez.07	3,1	3,8	6,3	7,5	1,0	-1,2	0,5	-6,1	0,0	2,3	5,3
Var. % anual ago.08/ago.07	7,2	9,6	13,1	16,0	2,1	2,9	2,2	5,1	-5,6	4,8	9,6

Fonte: Convênio: DIEESE/SEADE-SP/MTE-FAT/SETRAB-GDF. PED-DF - Pesquisa de Emprego e Desemprego no Distrito Federal.

Notas: 1- Estão incluídos os assalariados que não souberam responder o setor em que trabalha (privado ou público).

2- Incluídos os empregadores, os trabalhadores autônomos universitários, os trabalhadores familiares não remunerados, os donos de negócio familiar e os que trabalham em organismos internacionais (Consulados, Embaixadas, Representações Oficiais e Políticas).

3- As variações são calculadas com base nas estimativas e não nos índices.

Tabela 07

Rendimento médio real trimestral dos ocupados e dos assalariados no trabalho principal<sup>1</sup>  
Distrito Federal - 1992 a 2008

Período	Ocupados				Assalariados			
	Média		Mediana		Média		Mediana	
	Rendimento	Índice <sup>2</sup>	Rendimento	Índice <sup>2</sup>	Rendimento	Índice <sup>2</sup>	Rendimento	Índice <sup>2</sup>
Julho/1992	1.671	97,3	858	97,6	1.980	104,0	1.129	104,8
Julho/1993	1.818	105,8	892	101,3	2.195	115,3	1.191	110,6
Julho/1994	1.669	97,1	829	94,2	1.968	103,4	1.126	104,6
Julho/1995	1.753	102,1	885	100,6	2.041	107,2	1.204	111,8
Julho/1996	1.927	112,2	985	112,0	2.178	114,4	1.304	121,0
Julho/1997	1.772	103,2	927	105,4	2.043	107,3	1.242	115,3
Julho/1998	1.799	104,7	933	106,1	2.047	107,5	1.183	109,8
Julho/1999	1.829	106,4	920	104,6	2.081	109,3	1.170	108,6
Julho/2000	1.700	98,9	891	101,2	1.903	100,0	1.100	102,1
Julho/2001	1.735	101,0	868	98,6	1.893	99,4	1.050	97,4
Julho/2002	1.683	98,0	836	95,0	1.890	99,3	1.019	94,6
Julho/2003	1.441	83,9	727	82,6	1.628	85,5	912	84,7
Julho/2004	1.471	85,6	723	82,2	1.691	88,9	918	85,3
Janeiro/2005	1.507	87,7	745	84,7	1.706	89,6	957	88,9
Fevereiro	1.481	86,2	723	82,2	1.698	89,2	949	88,1
Março	1.426	83,0	706	80,2	1.668	87,6	902	83,7
Abril	1.431	83,3	700	79,5	1.671	87,8	894	83,0
Maiο	1.428	83,1	696	79,1	1.648	86,6	889	82,5
Junho	1.434	83,5	695	78,9	1.647	86,5	911	84,5
Julho	1.470	85,6	694	78,9	1.685	88,5	894	83,0
Agosto	1.495	87,0	695	79,0	1.714	90,0	896	83,2
Setembro	1.520	88,5	696	79,1	1.724	90,6	912	84,7
Outubro	1.485	86,4	695	79,0	1.697	89,2	908	84,3
Novembro	1.460	85,0	693	78,8	1.678	88,1	880	81,7
Dezembro	1.441	83,9	689	78,3	1.662	87,3	850	78,9
Janeiro/2006	1.463	85,1	682	77,5	1.675	88,0	831	77,1
Fevereiro	1.500	87,3	676	76,9	1.714	90,0	847	78,6
Março	1.504	87,5	669	76,0	1.736	91,2	862	80,0
Abril	1.510	87,9	665	75,5	1.756	92,2	886	82,3
Maiο	1.516	88,2	669	76,0	1.751	92,0	882	81,9
Junho	1.532	89,2	669	76,0	1.759	92,4	882	81,9
Julho	1.539	89,6	677	76,9	1.775	93,2	882	81,8
Agosto	1.501	87,3	669	76,1	1.750	91,9	881	81,8
Setembro	1.515	88,2	669	76,0	1.777	93,4	880	81,7
Outubro	1.512	88,0	662	75,2	1.764	92,7	880	81,7
Novembro	1.530	89,0	661	75,1	1.798	94,5	879	81,6
Dezembro	1.512	88,0	659	74,9	1.770	93,0	876	81,3
Janeiro/2007	1.519	88,4	691	78,5	1.779	93,5	873	81,0
Fevereiro	1.545	89,9	696	79,1	1.800	94,6	871	80,8
Março	1.565	91,1	710	80,7	1.831	96,2	868	80,6
Abril	1.565	91,1	672	76,4	1.841	96,7	866	80,4
Maiο	1.581	92,0	699	79,5	1.849	97,2	870	80,8
Junho	1.610	93,7	717	81,5	1.888	99,2	868	80,5
Julho	1.609	93,6	751	85,4	1.872	98,3	865	80,3
Agosto	1.607	93,6	749	85,1	1.885	99,0	856	79,4
Setembro	1.621	94,4	747	84,9	1.878	98,6	853	79,2
Outubro	1.653	96,2	744	84,5	1.925	101,1	853	79,2
Novembro	1.660	96,6	740	84,1	1.918	100,8	884	82,1
Dezembro	1.658	96,5	735	83,5	1.918	100,7	895	83,1
Janeiro/2008	1.674	97,4	747	84,9	1.917	100,7	907	84,2
Fevereiro	1.689	98,3	759	86,3	1.949	102,4	894	82,9
Março	1.689	98,3	756	86,0	1.963	103,1	907	84,2
Abril	1.688	98,3	750	85,2	1.971	103,6	918	85,2
Maiο	1.668	97,1	732	83,3	1.924	101,1	888	82,4
Junho	1.686	98,2	761	86,5	1.919	100,8	892	82,8
Julho	1.690	98,4	775	88,1	1.927	101,2	902	83,7
Var. % mensal								
jul.08/jun.08		0,2		1,8		0,4		1,1
Var. % no ano								
jul.08/dez.07		1,9		5,4		0,5		0,8
Var. % anual								
jul.08/jul.07		5,0		3,2		2,9		4,3

Fonte: Convênio: DIEESE/SEADE-SP/MTE-FAT/SETRAB-GDF. PED-DF - Pesquisa de Emprego e Desemprego no Distrito Federal.

Notas: 1- Valores em reais a preços de julho de 2008, atualizados até maio de 2001 pelo IPCR-SDE/GDF e a partir de junho de 2001, atualizados pelo INPC/DF-IBGE.

2- Base: média de 2000 = 100.

Obs.: Excluídas as pessoas que tiveram rendimento zero, os trabalhadores familiares e os empregados que receberam exclusivamente em espécie ou benefício.

Tabela 08

Rendimento médio real trimestral dos assalariados  
no setor privado com e sem carteira de trabalho assinada e no setor público<sup>1</sup>  
Distrito Federal - 1992 a 2008

Período	Setor privado						Setor público	
	Total		Com carteira assinada		Sem carteira assinada		Rendimento	Índice <sup>2</sup>
	Rendimento	Índice <sup>2</sup>	Rendimento	Índice <sup>2</sup>	Rendimento	Índice <sup>2</sup>		
Julho/1992	1.088	102,2	1.222	107,9	584	73,0	2.920	96,0
Julho/1993	1.197	112,5	1.336	118,0	677	84,6	3.333	109,6
Julho/1994	1.049	98,6	1.174	103,7	585	73,1	2.921	96,0
Julho/1995	1.097	103,0	1.207	106,6	699	87,3	3.083	101,4
Julho/1996	1.156	108,6	1.284	113,4	708	88,4	3.281	107,9
Julho/1997	1.169	109,8	1.301	114,9	674	84,2	3.069	100,9
Julho/1998	1.139	107,0	1.239	109,4	743	92,8	3.186	104,7
Julho/1999	1.129	106,1	1.216	107,4	809	101,0	3.281	107,9
Julho/2000	1.078	101,3	1.145	101,1	828	103,4	2.996	98,5
Julho/2001	1.060	99,6	1.126	99,4	775	96,8	3.208	105,5
Julho/2002	1.052	98,8	1.122	99,1	788	98,4	3.235	106,4
Julho/2003	876	82,3	915	80,8	702	87,7	2.793	91,8
Julho/2004	899	84,4	934	82,5	749	93,6	3.065	100,8
Janeiro/2005	962	90,4	997	88,0	793	99,1	3.064	100,7
Fevereiro	931	87,5	960	84,8	789	98,6	3.122	102,6
Março	895	84,1	918	81,0	772	96,4	3.107	102,1
Abril	875	82,2	910	80,3	697	87,0	3.126	102,8
Maio	888	83,4	931	82,2	665	83,1	3.064	100,7
Junho	905	85,1	951	84,0	700	87,5	3.038	99,9
Julho	925	86,9	966	85,3	746	93,1	3.153	103,7
Agosto	922	86,6	968	85,5	724	90,4	3.232	106,3
Setembro	936	88,0	978	86,3	754	94,2	3.224	106,0
Outubro	919	86,4	959	84,7	734	91,7	3.190	104,9
Novembro	894	84,0	925	81,7	761	95,0	3.178	104,5
Dezembro	877	82,4	911	80,5	721	90,1	3.175	104,4
Janeiro/2006	895	84,1	923	81,5	765	95,6	3.204	105,3
Fevereiro	910	85,5	949	83,8	737	92,0	3.257	107,1
Março	917	86,1	961	84,9	713	89,1	3.347	110,0
Abril	902	84,8	961	84,8	627	78,4	3.398	111,7
Maio	914	85,9	973	85,9	641	80,0	3.435	112,9
Junho	911	85,6	973	85,9	630	78,7	3.437	113,0
Julho	920	86,4	971	85,7	706	88,2	3.462	113,8
Agosto	913	85,8	966	85,3	686	85,7	3.403	111,9
Setembro	925	86,9	966	85,3	744	92,9	3.484	114,5
Outubro	936	87,9	981	86,6	730	91,2	3.478	114,3
Novembro	927	87,1	965	85,2	745	93,1	3.594	118,2
Dezembro	928	87,2	966	85,3	758	94,7	3.566	117,2
Janeiro/2007	937	88,0	970	85,7	780	97,4	3.583	117,8
Fevereiro	953	89,6	980	86,5	828	103,5	3.634	119,5
Março	954	89,6	989	87,3	793	99,1	3.674	120,8
Abril	922	86,6	964	85,1	738	92,2	3.762	123,7
Maio	952	89,5	1.011	89,3	708	88,4	3.758	123,6
Junho	964	90,6	1.016	89,7	752	93,9	3.852	126,6
Julho	988	92,8	1.039	91,8	777	97,0	3.788	124,5
Agosto	956	89,8	994	87,8	799	99,8	3.817	125,5
Setembro	950	89,3	983	86,8	815	101,8	3.851	126,6
Outubro	961	90,3	994	87,7	821	102,6	3.937	129,4
Novembro	987	92,7	1.023	90,3	817	102,1	3.909	128,5
Dezembro	1.003	94,2	1.055	93,2	747	93,3	3.874	127,4
Janeiro/2008	991	93,1	1.037	91,6	756	94,4	3.885	127,7
Fevereiro	987	92,7	1.034	91,3	749	93,6	4.005	131,7
Março	992	93,3	1.034	91,4	779	97,4	4.053	133,2
Abril	998	93,7	1.036	91,5	811	101,4	4.087	134,4
Maio	975	91,6	1.006	88,8	826	103,1	4.027	132,4
Junho	981	92,1	1.011	89,3	838	104,7	4.016	132,0
Julho	999	93,8	1.037	91,5	816	101,9	4.052	133,2
Var. % mensal jul.08/jun.08		1,8		2,6		-2,6		0,9
Var. % no ano jul.08/dez.07		-0,4		-1,7		9,2		4,6
Var. % anual jul.08/jul.07		1,1		-0,2		5,0		7,0

Fonte: Convênio: DIEESE/SEADE-SP/MTE-FAT/SETRAB-GDF. PED-DF - Pesquisa de Emprego e Desemprego no Distrito Federal.

Notas: 1- Valores em reais a preços de julho de 2008, atualizados até maio de 2001 pelo IPCR-SDE/GDF e a partir de junho de 2001,



Tabela 09

Rendimento médio real trimestral, segundo os setores de atividade<sup>1</sup>  
Distrito Federal - 1992 a 2008

Período	Comércio		Serviço		Administração pública		Outros <sup>2</sup>	
	Rendimento	Índice <sup>3</sup>	Rendimento	Índice <sup>3</sup>	Rendimento	Índice <sup>3</sup>	Rendimento	Índice <sup>3</sup>
Julho/1992	1.174	98,3	1.389	96,3	2.945	97,5	1.283	97,1
Julho/1993	1.300	108,8	1.487	103,1	3.396	112,4	1.332	100,8
Julho/1994	1.263	105,8	1.395	96,7	2.857	94,6	1.205	91,2
Julho/1995	1.399	117,2	1.433	99,3	3.088	102,2	1.398	105,8
Julho/1996	1.479	123,9	1.512	104,8	3.426	113,4	1.665	126,0
Julho/1997	1.297	108,7	1.450	100,5	3.228	106,9	1.355	102,6
Julho/1998	1.285	107,6	1.459	101,2	3.417	113,1	1.349	102,1
Julho/1999	1.229	102,9	1.460	101,2	3.405	112,7	1.537	116,3
Julho/2000	1.204	100,9	1.449	100,4	2.936	97,2	1.298	98,2
Julho/2001	1.178	98,7	1.422	98,6	3.316	109,8	1.324	100,2
Julho/2002	1.175	98,4	1.378	95,5	3.296	109,1	1.219	92,2
Julho/2003	971	81,3	1.194	82,7	2.752	91,1	909	68,8
Julho/2004	957	80,1	1.199	83,1	3.007	99,5	935	70,7
Janeiro/2005	1.017	85,2	1.209	83,8	2.993	99,1	1.124	85,1
Fevereiro	962	80,6	1.178	81,7	2.965	98,2	1.096	82,9
Março	864	72,3	1.142	79,2	2.960	98,0	1.015	76,8
Abril	871	72,9	1.154	80,0	2.951	97,7	941	71,2
Mai	910	76,2	1.161	80,5	2.938	97,3	899	68,0
Junho	953	79,8	1.188	82,3	2.898	95,9	863	65,3
Julho	962	80,6	1.222	84,7	2.997	99,2	872	66,0
Agosto	978	81,9	1.236	85,7	3.092	102,4	935	70,8
Setembro	1.020	85,5	1.251	86,7	3.073	101,7	1.026	77,6
Outubro	976	81,7	1.231	85,3	3.004	99,4	1.037	78,5
Novembro	918	76,9	1.243	86,2	2.904	96,1	997	75,4
Dezembro	852	71,3	1.240	85,9	2.894	95,8	966	73,1
Janeiro/2006	918	76,9	1.244	86,2	2.987	98,9	970	73,4
Fevereiro	946	79,2	1.232	85,4	3.109	102,9	1.001	75,7
Março	976	81,8	1.199	83,1	3.212	106,3	986	74,6
Abril	936	78,4	1.191	82,6	3.266	108,1	1.036	78,4
Mai	947	79,3	1.210	83,9	3.276	108,4	1.040	78,7
Junho	942	78,9	1.232	85,4	3.305	109,4	1.097	83,0
Julho	936	78,4	1.253	86,9	3.272	108,3	1.048	79,3
Agosto	920	77,0	1.217	84,4	3.202	106,0	996	75,4
Setembro	931	78,0	1.245	86,3	3.273	108,4	932	70,6
Outubro	950	79,5	1.236	85,7	3.282	108,7	1.037	78,5
Novembro	949	79,5	1.252	86,8	3.401	112,6	1.027	77,7
Dezembro	965	80,9	1.236	85,7	3.340	110,6	1.078	81,6
Janeiro/2007	951	79,7	1.271	88,1	3.372	111,6	963	72,9
Fevereiro	973	81,5	1.277	88,5	3.544	117,3	949	71,8
Março	930	77,9	1.297	89,9	3.635	120,3	896	67,8
Abril	946	79,3	1.252	86,8	3.790	125,5	893	67,6
Mai	969	81,2	1.276	88,5	3.698	122,4	1.034	78,3
Junho	1.002	83,9	1.291	89,5	3.735	123,6	1.022	77,3
Julho	1.009	84,5	1.300	90,1	3.668	121,4	1.043	78,9
Agosto	979	82,0	1.299	90,0	3.701	122,5	908	68,7
Setembro	1.009	84,5	1.304	90,4	3.789	125,4	972	73,6
Outubro	998	83,6	1.343	93,1	3.813	126,2	1.010	76,4
Novembro	1.007	84,4	1.366	94,7	3.743	123,9	1.090	82,5
Dezembro	967	81,0	1.387	96,1	3.673	121,6	1.144	86,6
Janeiro/2008	962	80,6	1.405	97,4	3.727	123,4	1.136	86,0
Fevereiro	929	77,8	1.391	96,4	3.880	128,5	1.156	87,4
Março	953	79,8	1.372	95,1	3.981	131,8	1.062	80,4
Abril	951	79,6	1.380	95,6	3.954	130,9	1.021	77,3
Mai	975	81,7	1.384	95,9	3.912	129,5	1.004	76,0
Junho	1.018	85,2	1.410	97,8	3.856	127,7	1.065	80,6
Julho	1.019	85,4	1.413	98,0	3.848	127,4	1.101	83,3
Var. % mensal								
jul.08/jun.08		0,1		0,2		-0,2		3,4
Var. % no ano								
jul.08/dez.07		5,4		1,9		4,8		-3,8
Var. % anual								
jul.08/jul.07		1,0		8,7		4,9		5,6

Fonte: Convênio: DIEESE/SEADE-SP/MTE-FAT/SETRAB-GDF. PED-DF - Pesquisa de Emprego e Desemprego no Distrito Federal.

Notas: 1 - Valores em reais a preços de julho de 2008, atualizados até maio de 2001 pelo IPCR-SDE/GDF e a partir de junho de 2001,

Tabela 10

Rendimento real trimestral por grupo de rendimentos dos ocupados e assalariados no trabalho principal (percentil)<sup>1</sup>  
Distrito Federal - 1992 a 2008

Período	Rendimento real trimestral									
	Ocupados					Assalariados				
	10% mais pobres ganham até	25% mais pobres ganham até	50% ganham até	25% mais ricos ganham acima de	10% mais ricos ganham acima de	10% mais pobres ganham até	25% mais pobres ganham até	50% ganham até	25% mais ricos ganham acima de	10% mais ricos ganham acima de
Julho/1992	252	405	851	1.865	3.874	353	602	1.109	2.229	4.416
Julho/1993	280	397	896	2.016	4.436	312	582	1.143	2.529	5.057
Julho/1994	214	330	825	1.981	4.217	304	527	1.123	2.440	4.711
Julho/1995	263	446	919	2.134	4.446	394	654	1.291	2.626	4.989
Julho/1996	273	490	1.025	2.325	4.555	440	677	1.351	2.746	5.010
Julho/1997	266	466	923	2.051	4.103	410	613	1.216	2.462	4.697
Julho/1998	296	493	969	2.170	4.154	396	592	1.185	2.374	4.932
Julho/1999	288	480	872	2.022	3.874	401	576	1.151	2.324	4.645
Julho/2000	279	480	903	1.994	3.878	406	548	1.083	2.216	4.513
Julho/2001	313	482	870	2.067	3.876	426	563	1.044	2.262	4.305
Julho/2002	317	476	849	2.043	3.963	409	555	1.053	2.357	4.400
Julho/2003	313	417	714	1.697	3.329	390	506	912	2.077	3.895
Julho/2004	314	423	730	1.825	3.629	365	487	915	2.197	3.661
Janeiro/2005	310	422	718	1.786	3.518	359	488	938	2.143	3.588
Fevereiro	305	422	704	1.748	3.496	357	481	893	2.098	3.603
Março	303	420	699	1.741	3.481	352	485	915	2.098	3.729
Abril	303	431	696	1.730	3.461	373	485	923	2.089	3.671
Mai	325	429	695	1.738	3.461	371	485	923	2.089	3.481
Junho	346	438	695	1.737	3.461	370	482	923	2.085	3.705
Julho	347	434	695	1.738	3.476	367	486	926	2.200	3.708
Agosto	347	442	697	1.743	3.476	377	487	926	2.316	3.936
Setembro	347	453	697	1.738	3.476	383	497	925	2.201	3.950
Outubro	344	449	694	1.743	3.470	379	483	906	2.294	3.912
Novembro	343	453	688	1.721	3.441	379	483	857	2.171	3.770
Dezembro	337	449	686	1.714	3.428	388	482	837	2.179	3.770
Janeiro/2006	335	447	673	1.683	3.428	391	502	877	2.121	3.926
Fevereiro	331	442	673	1.674	3.365	391	502	884	2.210	4.175
Março	331	441	670	1.657	3.525	387	500	881	2.203	4.130
Abril	331	441	663	1.656	3.415	386	496	881	2.203	3.867
Mai	330	441	663	1.658	3.415	387	496	881	2.203	3.979
Junho	364	441	685	1.671	3.525	387	496	881	2.203	4.396
Julho	354	440	685	1.658	3.316	387	497	880	2.200	4.396
Agosto	385	440	661	1.760	3.740	396	505	879	2.200	4.400
Setembro	385	440	661	1.758	3.736	397	507	879	2.200	4.395
Outubro	383	440	661	1.751	3.831	413	505	876	2.204	4.395
Novembro	382	438	659	1.681	3.626	409	518	876	2.189	4.362
Dezembro	381	438	686	1.745	3.763	414	523	872	2.189	4.355
Janeiro/2007	380	436	706	1.745	3.802	404	522	871	2.181	4.355
Fevereiro	379	435	708	1.742	3.802	411	517	871	2.177	4.327
Março	379	435	708	1.742	3.802	411	517	871	2.177	4.327
Abril	378	435	671	1.726	3.786	410	514	865	2.173	4.327
Mai	378	433	701	1.726	3.786	411	518	865	2.163	4.327
Junho	376	441	712	1.823	3.927	424	519	863	2.266	4.316
Julho	376	452	749	1.819	3.980	428	521	867	2.247	4.302
Agosto	386	459	747	1.813	3.969	427	527	858	2.355	4.290
Setembro	404	460	744	1.813	4.040	425	532	856	2.339	4.281
Outubro	402	469	744	1.914	4.229	425	529	853	2.432	4.652
Novembro	399	473	740	1.914	4.203	423	525	883	2.404	4.465
Dezembro	395	473	740	1.903	4.161	420	520	899	2.432	4.681
Janeiro/2008	393	468	746	2.070	4.161	416	520	908	2.484	4.681
Fevereiro	391	466	766	2.060	4.140	414	517	889	2.576	4.739
Março	391	464	773	2.056	4.121	414	517	907	2.570	4.760
Abril	391	463	768	2.047	4.113	425	515	921	2.559	4.730
Mai	391	463	755	2.028	4.095	425	514	874	2.535	4.627
Junho	406	477	805	2.012	4.095	425	512	905	2.515	4.628
Julho	402	482	800	2.000	4.057	421	515	905	2.500	4.900
Var. % mensal										
Jul.08/jun.08	-1,0	1,0	-0,6	-0,6	-0,9	-0,9	0,6	0,0	-0,6	5,9
Var. % no ano										
Jul.08/dez.07	1,8	1,9	8,1	5,1	-2,5	0,2	-1,0	0,7	2,8	4,7
Var. % anual										
Jul.08/jul.07	6,9	6,6	6,8	10,0	1,9	-1,6	-1,2	4,4	11,3	13,9

Fonte: Convênio: DIEESE/SEADE-SP/MTE-FAT/SETRAB-GDF. PED-DF - Pesquisa de Emprego e Desemprego no Distrito Federal.

Notas: 1- Valores em reais a preços de julho de 2008, atualizados até maio de 2001 pelo IPCR-SDE/GDF e a partir de junho de 2001, atualizados pelo INPC/DF-IBGE.

Obs.: Exclusivo as pessoas que tiveram rendimento zero, os trabalhadores familiares e os empregados que receberam exclusivamente em espécie ou benefício.

Tabela 11

Índice de rendimento real trimestral por grupo de rendimentos dos ocupados e assalariados no trabalho principal (percentil)<sup>1</sup>  
Distrito Federal - 1992 a 2008

Base: média de 2000 = 100.

Período	Índice de rendimento real trimestral									
	Ocupados					Assalariados				
	10% mais pobres ganham até	25% mais pobres ganham até	50% ganham até	25% mais ricos ganham acima de	10% mais ricos ganham acima de	10% mais pobres ganham até	25% mais pobres ganham até	50% ganham até	25% mais ricos ganham acima de	10% mais ricos ganham acima de
Julho/1992	91,6	86,0	96,3	93,3	100,1	91,8	110,1	102,3	101,3	98,6
Julho/1993	101,6	84,1	101,4	100,9	114,6	81,1	106,5	105,4	114,9	112,9
Julho/1994	77,6	70,0	93,4	99,1	108,9	79,0	96,3	103,5	110,9	105,2
Julho/1995	95,3	94,6	104,0	106,8	114,9	102,4	119,6	119,1	119,3	111,4
Julho/1996	99,2	103,8	116,0	116,3	117,7	114,4	123,8	124,6	124,8	111,9
Julho/1997	96,4	98,8	104,5	102,6	106,0	106,6	112,1	112,1	111,9	104,9
Julho/1998	107,5	104,6	109,7	108,6	107,3	102,8	108,3	109,3	107,9	110,1
Julho/1999	104,5	101,7	98,6	101,2	100,1	104,2	105,3	106,2	105,6	103,7
Julho/2000	101,2	101,8	102,1	99,8	100,2	105,6	100,3	99,9	100,7	100,8
Julho/2001	113,6	102,2	98,4	103,4	100,1	110,8	103,0	96,3	102,8	96,1
Julho/2002	115,1	100,8	96,0	102,2	102,4	106,2	101,5	97,1	107,1	98,3
Julho/2003	113,5	88,4	80,8	84,9	86,0	101,2	92,6	84,2	94,4	87,0
Julho/2004	114,1	89,8	82,6	91,3	93,8	95,0	89,0	84,4	99,8	81,8
Janeiro/2005	112,4	89,5	81,2	89,4	90,9	93,3	89,3	86,5	97,4	80,1
Fevereiro	110,6	89,5	79,6	87,5	90,3	92,9	87,9	82,4	95,3	80,5
Março	110,0	89,0	79,1	87,1	89,9	91,4	88,7	84,4	95,3	83,3
Abril	110,0	91,4	78,8	86,6	89,4	96,9	88,7	85,1	94,9	82,0
Mai	117,9	91,0	78,7	87,0	89,4	96,4	88,6	85,1	94,9	77,7
Junho	125,6	93,0	78,7	86,9	89,4	96,3	88,2	85,1	94,8	82,7
Julho	126,1	92,1	78,7	87,0	89,8	95,4	88,9	85,4	100,0	82,8
Agosto	126,1	93,6	78,9	87,2	89,8	98,1	89,0	85,4	105,2	87,9
Setembro	125,9	96,1	78,9	87,0	89,8	99,7	91,0	85,3	100,0	88,2
Outubro	124,9	95,2	78,5	87,2	89,7	98,4	88,4	83,6	104,2	87,4
Novembro	124,4	96,1	77,9	86,1	88,9	98,4	88,4	79,0	98,6	84,2
Dezembro	122,1	95,1	77,6	85,7	88,6	101,0	88,2	77,2	99,0	84,2
Janeiro/2006	121,5	94,7	76,2	84,2	88,6	101,6	91,9	80,9	96,4	87,7
Fevereiro	120,3	93,7	76,2	83,8	86,9	101,6	91,9	81,5	100,4	93,2
Março	120,3	93,4	75,8	82,9	91,1	100,5	91,5	81,3	100,1	92,2
Abril	120,3	93,4	75,0	82,8	88,2	100,2	90,7	81,3	100,1	86,4
Mai	119,9	93,4	75,0	83,0	88,2	100,6	90,7	81,3	100,1	88,9
Junho	131,9	93,4	77,5	83,6	91,1	100,6	90,7	81,3	100,1	98,2
Julho	128,4	93,3	77,5	83,0	85,7	100,6	91,0	81,2	100,0	98,2
Agosto	139,6	93,3	74,8	88,1	96,6	102,8	92,3	81,1	100,0	98,2
Setembro	139,6	93,3	74,8	88,0	96,5	103,1	92,7	81,1	100,0	98,1
Outubro	139,0	93,2	74,8	87,6	99,0	107,4	92,5	80,8	100,1	98,1
Novembro	138,5	92,8	74,6	84,1	93,7	106,3	94,8	80,8	99,5	97,4
Dezembro	138,3	92,8	77,6	87,3	97,2	107,5	95,6	80,5	99,5	97,2
Janeiro/2007	138,0	92,5	79,9	87,3	98,2	104,9	95,6	80,3	99,1	97,2
Fevereiro	137,4	92,3	80,1	87,2	98,2	106,9	94,6	80,3	98,9	96,6
Março	137,4	92,3	80,1	87,2	98,2	106,9	94,6	80,3	98,9	96,6
Abril	137,0	92,1	75,9	86,4	97,8	106,6	94,0	79,8	98,7	96,6
Mai	137,0	91,8	79,4	86,4	97,8	106,9	94,7	79,8	98,3	96,6
Junho	136,6	93,5	80,6	91,2	101,5	110,1	95,0	79,6	103,0	96,4
Julho	136,6	95,8	84,8	91,0	102,8	111,3	95,3	80,0	102,1	96,1
Agosto	140,1	97,3	84,5	90,7	102,5	110,9	96,4	79,1	107,0	95,8
Setembro	146,6	97,6	84,2	90,7	104,4	110,5	97,2	79,0	106,3	95,6
Outubro	145,8	99,5	84,2	95,7	109,3	110,5	96,7	78,7	110,5	103,9
Novembro	144,9	100,3	83,7	95,7	108,6	109,9	96,1	81,4	109,2	99,7
Dezembro	143,4	100,3	83,7	95,2	107,5	109,2	95,1	82,9	110,5	104,5
Janeiro/2008	142,7	99,3	84,4	103,6	107,5	108,2	95,1	83,7	112,9	104,5
Fevereiro	142,1	98,7	86,7	103,1	107,0	107,6	94,6	82,0	117,0	105,8
Março	141,8	98,3	87,4	102,9	106,5	107,6	94,6	83,6	116,8	106,3
Abril	141,8	98,1	86,9	102,4	106,3	110,4	94,2	85,0	116,3	105,6
Mai	141,8	98,1	85,5	101,5	105,8	110,4	94,0	80,6	115,2	103,3
Junho	147,2	101,2	91,1	100,7	105,8	110,4	93,6	83,5	114,3	103,3
Julho	146,0	102,2	90,5	100,1	104,8	109,4	94,2	83,5	113,6	109,4
Var. % mensal jul.08/jun.08	-1,0	1,0	-0,6	-0,6	-0,9	-0,9	0,6	0,0	-0,6	5,9
Var. % no ano jul.08/dez.07	1,8	1,9	8,1	5,1	-2,5	0,2	-1,0	0,7	2,8	4,7
Var. % anual jul.08/jul.07	6,9	6,6	6,8	10,0	1,9	-1,6	-1,2	4,4	11,3	13,9

Fonte: Convênio: DIEESE/SEADE-SP/MTE-FAT/SETRAB-GDF. PED-DF - Pesquisa de Emprego e Desemprego no Distrito Federal.

Nota: 1 - As variações da Tabela 11 são as mesmas da Tabela 10 pois não podem ser referidas aos índices, mas somente aos rendimentos.

Tabela 12

Rendimento médio real trimestral das mulheres e dos homens ocupados no trabalho principal<sup>1</sup>  
Distrito Federal - 1992 a 2008

Período	Rendimento dos ocupados						Relação rendimento fem./masc. (%)
	Geral	Índice <sup>2</sup>	Feminino	Índice <sup>2</sup>	Masculino	Índice <sup>2</sup>	
Julho/1992	1.671	97,3	1.335	96,9	1.932	95,4	69,1
Julho/1993	1.818	105,8	1.433	104,0	2.148	106,0	66,7
Julho/1994	1.669	97,1	1.332	96,7	1.965	97,0	67,8
Julho/1995	1.753	102,1	1.387	100,7	2.096	103,5	66,2
Julho/1996	1.927	112,2	1.497	108,7	2.308	113,9	64,9
Julho/1997	1.772	103,2	1.390	100,9	2.114	104,4	65,7
Julho/1998	1.799	104,7	1.446	105,0	2.120	104,6	68,2
Julho/1999	1.829	106,4	1.438	104,4	2.189	108,1	65,7
Julho/2000	1.700	98,9	1.393	101,1	1.987	98,1	70,1
Julho/2001	1.735	101,0	1.399	101,6	2.043	100,9	68,5
Julho/2002	1.683	98,0	1.352	98,2	1.989	98,2	68,0
Julho/2003	1.441	83,9	1.173	85,2	1.689	83,4	69,5
Julho/2004	1.471	85,6	1.259	91,4	1.673	82,6	75,3
Janeiro/2005	1.507	87,7	1.281	93,0	1.718	84,8	74,6
Fevereiro	1.481	86,2	1.254	91,1	1.697	83,8	73,9
Março	1.426	83,0	1.184	86,0	1.653	81,6	71,7
Abril	1.431	83,3	1.189	86,3	1.661	82,0	71,6
Mai	1.428	83,1	1.192	86,6	1.652	81,6	72,2
Junho	1.434	83,5	1.195	86,8	1.664	82,1	71,8
Julho	1.470	85,6	1.218	88,4	1.712	84,5	71,1
Agosto	1.495	87,0	1.229	89,2	1.743	86,1	70,5
Setembro	1.520	88,5	1.267	92,0	1.759	86,8	72,0
Outubro	1.485	86,4	1.243	90,2	1.711	84,5	72,6
Novembro	1.460	85,0	1.229	89,3	1.681	83,0	73,2
Dezembro	1.441	83,9	1.193	86,6	1.671	82,5	71,4
Janeiro/2006	1.463	85,1	1.191	86,5	1.713	84,6	69,5
Fevereiro	1.500	87,3	1.214	88,2	1.764	87,1	68,8
Março	1.504	87,5	1.218	88,4	1.770	87,4	68,8
Abril	1.510	87,9	1.205	87,5	1.798	88,8	67,0
Mai	1.516	88,2	1.206	87,6	1.803	89,0	66,9
Junho	1.532	89,2	1.227	89,1	1.820	89,9	67,4
Julho	1.539	89,6	1.244	90,3	1.816	89,7	68,5
Agosto	1.501	87,3	1.222	88,7	1.772	87,5	69,0
Setembro	1.515	88,2	1.238	89,9	1.788	88,3	69,2
Outubro	1.512	88,0	1.237	89,8	1.780	87,9	69,5
Novembro	1.530	89,0	1.247	90,5	1.795	88,6	69,5
Dezembro	1.512	88,0	1.233	89,5	1.768	87,3	69,8
Janeiro/2007	1.519	88,4	1.229	89,2	1.785	88,1	68,9
Fevereiro	1.545	89,9	1.226	89,0	1.839	90,8	66,6
Março	1.565	91,1	1.244	90,3	1.864	92,0	66,7
Abril	1.565	91,1	1.256	91,2	1.863	91,9	67,4
Mai	1.581	92,0	1.293	93,9	1.867	92,2	69,3
Junho	1.610	93,7	1.313	95,3	1.901	93,9	69,1
Julho	1.609	93,6	1.319	95,8	1.888	93,2	69,9
Agosto	1.607	93,6	1.346	97,8	1.861	91,9	72,4
Setembro	1.621	94,4	1.358	98,6	1.873	92,4	72,5
Outubro	1.653	96,2	1.375	99,8	1.919	94,7	71,7
Novembro	1.660	96,6	1.363	99,0	1.939	95,7	70,3
Dezembro	1.658	96,5	1.351	98,1	1.950	96,3	69,3
Janeiro/2008	1.674	97,4	1.383	100,4	1.952	96,4	70,9
Fevereiro	1.689	98,3	1.398	101,5	1.964	97,0	71,2
Março	1.689	98,3	1.412	102,6	1.949	96,2	72,5
Abril	1.688	98,3	1.394	101,2	1.963	96,9	71,0
Mai	1.668	97,1	1.377	100,0	1.941	95,8	70,9
Junho	1.686	98,2	1.385	100,5	1.965	97,0	70,5
Julho	1.690	98,4	1.410	102,4	1.954	96,4	72,2
Var. % mensal jul.08/jun.08		0,2		1,8		-0,6	
Var. % no ano jul.08/dez.07		1,9		4,4		0,2	
Var. % anual jul.08/jul.07		5,0		6,9		3,5	

Fonte: Convênio: DIEESE/SEADE-SP/MTE-FAT/SETRAB-GDF. PED-DF - Pesquisa de Emprego e Desemprego no Distrito Federal.

Notas: 1 - Valores em reais a preços de julho de 2008, atualizados até maio de 2001 pelo IPCR-SDE/GDF e a partir de junho de 2001, atualizados pelo INPC/DF-IBGE.

2 - Base: média de 2000 = 100.

Obs.: Exclusivo as pessoas que tiveram rendimento zero, os trabalhadores familiares e os empregados que receberam exclusivamente em espécie ou benefício.

Tabela 13

Índices trimestrais do emprego, do rendimento médio real e da massa de rendimentos reais dos ocupados e dos assalariados<sup>1</sup>  
Distrito Federal - 1992 a 2008

Base: média 2000 = 100

Período	Ocupados <sup>2</sup>			Assalariados <sup>3</sup>		
	Emprego	Rendimento médio real	Massa de rendimento real	Emprego	Salário médio real	Massa salarial real
Julho/1992	77,5	97,3	75,4	75,1	103,9	78,0
Julho/1993	81,1	105,5	85,6	79,9	115,1	92,0
Julho/1994	83,6	96,7	80,8	81,9	103,0	84,4
Julho/1995	87,3	101,7	88,8	83,7	107,0	89,6
Julho/1996	89,2	111,0	99,0	84,9	113,4	96,3
Julho/1997	92,3	102,7	94,8	89,3	106,9	95,5
Julho/1998	92,3	104,6	96,5	89,8	107,4	96,4
Julho/1999	92,6	106,6	98,7	89,5	109,4	97,9
Julho/2000	100,3	99,1	99,4	99,1	100,1	99,2
Julho/2001	104,1	101,2	105,3	105,5	99,6	105,1
Julho/2002	108,1	98,2	106,2	105,5	99,4	104,9
Julho/2003	109,1	84,1	91,8	108,5	85,8	93,1
Julho/2004	115,8	85,9	99,5	114,1	89,1	101,7
Janeiro/2005	121,3	87,7	106,4	120,0	89,5	107,4
Fevereiro	120,1	86,3	103,6	119,0	89,2	106,1
Março	119,1	82,9	98,7	119,0	87,4	104,0
Abril	119,3	83,4	99,5	117,7	87,8	103,3
Mai	120,4	83,5	100,5	120,2	86,8	104,3
Junho	120,8	84,0	101,5	121,2	87,0	105,4
Julho	121,9	86,0	104,8	123,0	88,8	109,2
Agosto	122,4	87,1	106,6	123,9	90,1	111,6
Setembro	123,9	88,4	109,5	124,7	90,2	112,5
Outubro	125,3	86,5	108,4	125,6	89,0	111,8
Novembro	126,1	85,3	107,6	125,3	88,3	110,6
Dezembro	127,6	84,2	107,4	126,3	87,6	110,6
Janeiro/2006	126,3	85,2	107,6	125,3	88,0	110,3
Fevereiro	125,1	87,1	109,0	123,1	89,7	110,4
Março	123,0	87,4	107,5	121,6	91,0	110,7
Abril	123,1	87,9	108,2	121,7	92,2	112,2
Mai	126,0	88,4	111,4	124,6	92,0	114,6
Junho	126,7	89,5	113,4	125,9	92,7	116,7
Julho	128,7	89,8	115,6	127,4	93,4	119,0
Agosto	127,6	87,5	111,7	127,4	92,0	117,2
Setembro	129,7	88,3	114,5	129,6	93,3	120,9
Outubro	129,5	88,2	114,2	129,4	92,6	119,8
Novembro	130,2	89,4	116,4	128,7	94,7	121,9
Dezembro	130,3	88,1	114,8	127,7	92,8	118,5
Janeiro/2007	128,7	88,5	113,9	126,0	93,2	117,4
Fevereiro	127,9	89,8	114,9	124,6	94,1	117,2
Março	126,9	91,2	115,7	124,6	96,0	119,6
Abril	128,8	91,3	117,6	125,9	96,7	121,7
Mai	130,8	92,5	121,0	128,4	97,4	125,1
Junho	131,6	94,1	123,8	128,1	99,4	127,3
Julho	133,0	94,1	125,2	130,4	98,6	128,6
Agosto	132,9	93,9	124,8	130,9	99,1	129,7
Setembro	135,4	94,7	128,2	134,1	98,8	132,5
Outubro	137,0	96,6	132,3	136,0	101,4	137,9
Novembro	138,2	97,0	134,1	137,5	101,0	138,9
Dezembro	138,1	96,8	133,7	138,4	100,9	139,6
Janeiro/2008	137,1	97,6	133,8	137,5	100,7	138,5
Fevereiro	137,3	98,5	135,2	139,0	102,3	142,2
Março	136,6	98,4	134,4	137,8	103,0	141,9
Abril	136,8	98,3	134,5	136,4	103,4	141,0
Mai	138,0	97,1	134,0	136,6	100,8	137,7
Junho	139,5	98,3	137,1	138,5	100,7	139,5
Julho	142,3	98,6	140,3	142,7	101,2	144,4
Var. % mensal jul.08/jun.08	1,4	1,0	2,2	2,9	0,0	3,6
Var. % no ano jul.08/dez.07	2,9	2,1	4,5	3,6	0,0	2,9
Var. % anual jul.08/jul.07	6,8	5,3	12,0	10,0	2,0	11,6

Notas: 1 - Valores em reais a preços de julho de 2008, atualizados até maio de 2001 pelo IPCR-SDE/GDF e a partir de junho de 2001, atualizados pelo INPC/DF-IBGE.

2 - Incluem os ocupados que não tiveram remuneração no mês e excluem trabalhadores familiares sem remuneração salarial e os trabalhadores que ganharam exclusivamente em espécie ou benefício.

3 - Incluem os assalariados que não tiveram remuneração no mês.

## Notas Metodológicas

### 1 - PESQUISA DE EMPREGO E DESEMPREGO NO DISTRITO FEDERAL

**Área de Cobertura:** A PED tem como unidade amostral o domicílio das áreas urbanas das 19 Regiões Administrativas do Distrito Federal. As informações obtidas são agrupadas da seguinte forma:

**Grupo 1** - Brasília, Lago Sul e Lago Norte (Grupo de renda mais alta).

**Grupo 2** - Gama, Taguatinga, Sobradinho, Planaltina, Núcleo Bandeirante, Guará, Cruzeiro, Candangolândia e Riacho Fundo (Grupo de renda intermediária).

**Grupo 3** - Brazlândia, Ceilândia, Samambaia, Paranoá, São Sebastião, Santa Maria e Recanto das Emas. (Grupo de renda mais baixa).

**Amostra:** São selecionados em torno de 2.900 domicílios/mês sem repetições das unidades selecionadas, garantindo uma amostra efetiva de no mínimo 6.000 domicílios por trimestre.

**População Pesquisada:** A pesquisa coleta informações sobre todos os moradores do domicílio, sendo realizadas entrevistas individuais com as pessoas de 10 ou mais anos de idade.

**Apresentação das informações:** as informações são apresentadas agregadas em trimestres móveis. Por exemplo, a taxa de desemprego de Fevereiro corresponde ao trimestre móvel Dezembro, Janeiro e Fevereiro. A taxa de Março corresponde ao trimestre móvel Janeiro, Fevereiro e Março.

### 2 - PRINCIPAIS CONCEITOS

**PIA** - População em Idade Ativa: corresponde à população com 10 anos e mais.

**PEA** - População Economicamente Ativa: é a parcela da PIA que está ocupada ou desempregada.

**Ocupados:** são os indivíduos que:

- possuem trabalho remunerado exercido regularmente;
- possuem trabalho remunerado exercido de forma irregular, desde que não estejam procurando trabalho diferente do atual. Excluem-se as pessoas que, não tendo procura, exerceram de forma excepcional algum trabalho nos últimos 30 dias;
- possuem trabalho não remunerado de ajuda em negócios de parentes, ou remunerado em espécie/benefício, sem procura de trabalho;
- excluem-se as pessoas que, de forma bastante excepcional, fizeram algum trabalho nos últimos 7 dias.**

**Desempregados:** são os indivíduos que se encontram em uma das seguintes situações:

- Desemprego Aberto: pessoas que procuraram trabalho de maneira efetiva nos 30 dias anteriores ao da entrevista e não exerceram nenhum trabalho nos últimos sete (7) dias;
- Desemprego Oculto pelo Trabalho Precário: pessoas que realizam de forma irregular algum trabalho remunerado (ou não remunerado, em ajuda a negócio de parentes) e que procuraram efetivamente trabalho nos trinta (30) dias anteriores ao da entrevista ou nos últimos doze (12) meses;
- Desemprego Oculto pelo Desalento : pessoas que não possuem trabalho e nem procuraram nos últimos trinta (30) dias, por desestímulos do mercado de trabalho ou por circunstâncias fortuitas, mas apresentaram procura efetiva de trabalho nos últimos doze (12) meses.

**Inativos (maiores de 10 anos):** correspondem à parcela da PIA que não está ocupada ou desempregada (Inativos maiores de 10 anos = PIA - PEA).

**Rendimento do Trabalho:** é o rendimento monetário bruto (sem descontos de IR e previdência social) efetivamente recebido, referente ao trabalho realizado no mês imediatamente anterior ao da pesquisa.

Para os assalariados, são considerados descontos por falta etc, ou acréscimos devido a horas extras, gratificações etc. Não são computados o 13º salário e os benefícios indiretos. Para os empregadores, os autônomos e demais posições é considerada a retirada mensal, não incluindo os lucros do trabalho, da empresa ou do negócio.

### 3 - PRINCIPAIS INDICADORES

**Taxa Global de Participação:** é a relação entre a População Economicamente Ativa e a População em Idade Ativa (PEA/PIA). Indica a proporção de pessoas com 10 anos e mais incorporadas ao mercado de trabalho como ocupados ou desempregados.

**Taxa de Desemprego Total:** indica a proporção da PEA que se encontra na situação de desemprego aberto ou oculto.

**Índice de Ocupação:** indica o nível de ocupação alcançado em determinado trimestre em relação ao nível médio do ano de 2000. Este indicador é apresentado também segundo os seguintes ramos de atividade do Setor Serviços:

**Serviços de Oficinas de reparação mecânica:** reforma e conservação de máquinas e veículos.

**Serviços de reparação, serviços de limpeza e vigilância:** reparação e reforma de mobiliário, instalação elétrica e sanitária, alfaiates e costureiras sob medida.

**Serviços de transporte e armazenagem:** transporte rodoviário, ferroviário, aéreo e outros, assim como armazenagem de mercadorias.

**Serviços Especializados:** atividades dos escritórios de engenharia e arquitetura, assessoria técnica, consultoria, pesquisa, análise e processamento de dados, publicidade, jurídico, despachantes, cartório, contabilidade e outros técnicos profissionais não especificados.

**Serviços creditícios e financeiros:** bancos comerciais, de investimento, de seguros, do comércio de títulos e ações, organizações de cartão de crédito.

**Serviços de alimentação:** restaurantes, bares, lanchonetes, cafés, confeitarias, vendedores de rua (pipoqueiro, cachorro quente, acarajé, etc).

**Serviços de educação:** escola, pública ou particular, professores particulares, escola de línguas.

**Serviços de saúde:** hospitais, clínicas, consultórios, prontos-socorros, maternidades, planos de saúde, seguro de vida,.

#### **Serviços auxiliares:**

- Agricultura, aluguel de máquinas agrícolas escritórios de desenvolvimento de projetos agropecuários;
- Comércio, escritórios de representação, comissão, consignação, bolsa de mercadorias;
- Comércio e indústria em geral; serviços de proteção ao crédito, locação de máquinas e equipamentos industriais;
- Seguros, finanças e valores;
- corretagem de seguros, administração de bens móveis;
- Transporte, aeroporto, agentes de vendas de passagens, agentes de turismo, locação de veículos, rodoviária, touring, consórcio, agentes de emprego;
- Atividades econômicas, escritório de cobrança, locação de mão-de-obra.

#### **Outros Serviços**

- Serviços de comunicação; diversões, radiodifusão, e teledifusão; serviços comunitários; comércio e adm. de valores imobiliários e de imóveis; serviços de utilidade pública; serviços pessoais; e outros serviços.

## Nota Técnica N°1/2003

A Secretaria de Estado e Trabalho – SETRAB, juntamente com o DIEESE e Fundação SEADE/SP procederam à atualização da série histórica da Pesquisa de Emprego e Desemprego no Distrito Federal. Desde a sua implantação, esta é a primeira vez que se procede ao ajuste das estimativas históricas da PED/DF aos resultados do Censo Demográfico. Estudos baseados nos resultados do Censo Demográfico 2000-IBGE, revelaram que as projeções demográficas da PED/DF estavam subestimadas em aproximadamente 15%.

Uma vez ajustada a série histórica da PED/DF, todos os indicadores absolutos foram alterados, não havendo, no entanto, modificações de tendências, comparando-se a série anterior com a atual. Registraram-se, ainda, discretas alterações das taxas de participação e de desemprego (em torno de 2,0%), devido à nova ponderação dos Grupos de Regiões Administrativas, ajustada ao crescimento populacional dessas regiões. Isso resultou na diminuição do peso do Grupo 1, de renda mais alta e elevação dos pesos dos Grupos 2 e 3 (de renda intermediária e baixa, respectivamente) onde os níveis de desemprego são maiores. A partir de setembro de 2003 a base da série histórica da PED/DF passa para o ano de 2000 (média anual), antes fixada na média de 1992.



**JOSÉ ROBERTO ARRUDA**  
Governador

**ROBSON RODOVALHO**  
Secretário de Estado de Trabalho

**FUNDAÇÃO SISTEMA ESTADUAL DE ANÁLISE DE DADOS - SEADE/SP**

*Felícia Madeira - Diretora-Executiva*

**DEPARTAMENTO INTERSINDICAL DE ESTATÍSTICA E ESTUDOS SOCIOECONÔMICOS - DIEESE**

*João Vicente Silva Cayres - Presidente*  
*Clemente Ganz Lúcio - Diretor Técnico*  
*Clóvis Scherer - Supervisor do Escritório Regional – DF*

**COORDENADORES**

*Adalgiza Lara Amaral - Coordenação Ped-DF pelo Dieese*  
*Atsuko Haga - Representante da Fundação Seade*  
*Godofredo Gonçalves Filho – GraalBrasil*  
*Rodrigo Delmasso – SETRAB-UAG-GDF*  
*Maria Lúcia Leal de Oliveira (Apoio)*

**EQUIPE DE ANÁLISE:**

*Fernanda Chuerubim, Tiago Oliveira*

**GERÊNCIA DE CAMPO, METODOLOGIA E TREINAMENTO:**

*Adalgiza Lara Amaral*

**COORDENAÇÃO DE CHECAGEM E LISTAGEM:**

*Osney Monteiro Carvalho*  
**Equipe:** Antônio Carlos dos Santos, Edna Rodrigues Costa, Elita Gurgel Freitas Filha, Inah S. Rodrigues, José Wilson dos Santos, Luiza Rosemeire R. Dias Sousa, Marcos Antônio de Jesus Costa, Maria Eunice Nazário, Valdecy Francisco de Souza (Listador).  
**Apoio:** Janilene Andréa R. Paz

**COORDENAÇÃO DE CRÍTICA:**

*Violeta Luzia Hristov*  
**Equipe:** Aparecida Silva Melo, Benedita de Sales Riotinto, Carla Gaspar Ribeiro, Claudia Rocha Rodrigues, Sônia Maria Ferreira do Amarante, Tonphson Luiz Haussler Ramos.

**COORDENAÇÃO DE DIGITAÇÃO:** Osney Monteiro Carvalho

**COORDENAÇÃO DA DIGITAÇÃO E CONSISTÊNCIA:** Jansen Gader da Silva Peres

**Equipe:** Maria Eunice Lacerda, Emerson Henrique de Sousa, Glauber Rabelo Santana, Glayson Luiz Alvarenga Chamiço, Pâmela Regina Cruz dos Santos.

**COORDENAÇÃO DA SUPERVISÃO DE CAMPO:**

*Vânia Aparecida Azevedo*  
**Equipe:** Eduardo Albano da Costa, Jerusa do Nascimento Rodrigues, Maria Aldina C. de Souza, Regina Célia Gonsalves de Souza, Najla C. Marinho, Maria Diva Nóbrega de Paula.  
**Apoio:** Hudson Freitas Soares

**EQUIPE DE ENTREVISTADORES:**

*Adriana Ferreira de Carvalho, Afonso Celso de Sá, Antônia de Gurgel Aragão, Antônio Alves Gomes, Arnon Souza da Silva, Airton Roniel da Silva, Beatriz de Abreu, Bernadete Maria Oliveira, Clerismar Soares da Costa, Diorlei Costa Martins, Elisângela Rodrigues da Mata, Gisele Rodrigues da Silva, Hilda Martins Sobral, Jeane da Conceição Lima, Kate Ferreira de Sá, Lucinei Apolinário Ferreira, Maria Delza Souza Reis, Núbia Ferreira da Costa, Ozinei Lopes Gama, Regina Célia Lopes, Reginaldo Barroso de Melo, Rosemar Sena Damacena, Viviane Sousa Petrocelli, Wanderlubia de C. Naous.*

**PESQUISA DE CAMPO E APOIO LOGÍSTICO:**



**GraalBrasil**  
SHIN CA 01 Lt. 01 Salas 419/420 – Shopping Deck Norte  
Lago Norte – DF  
CEP 70.503-501  
Tel. (061) 3468-3344

