

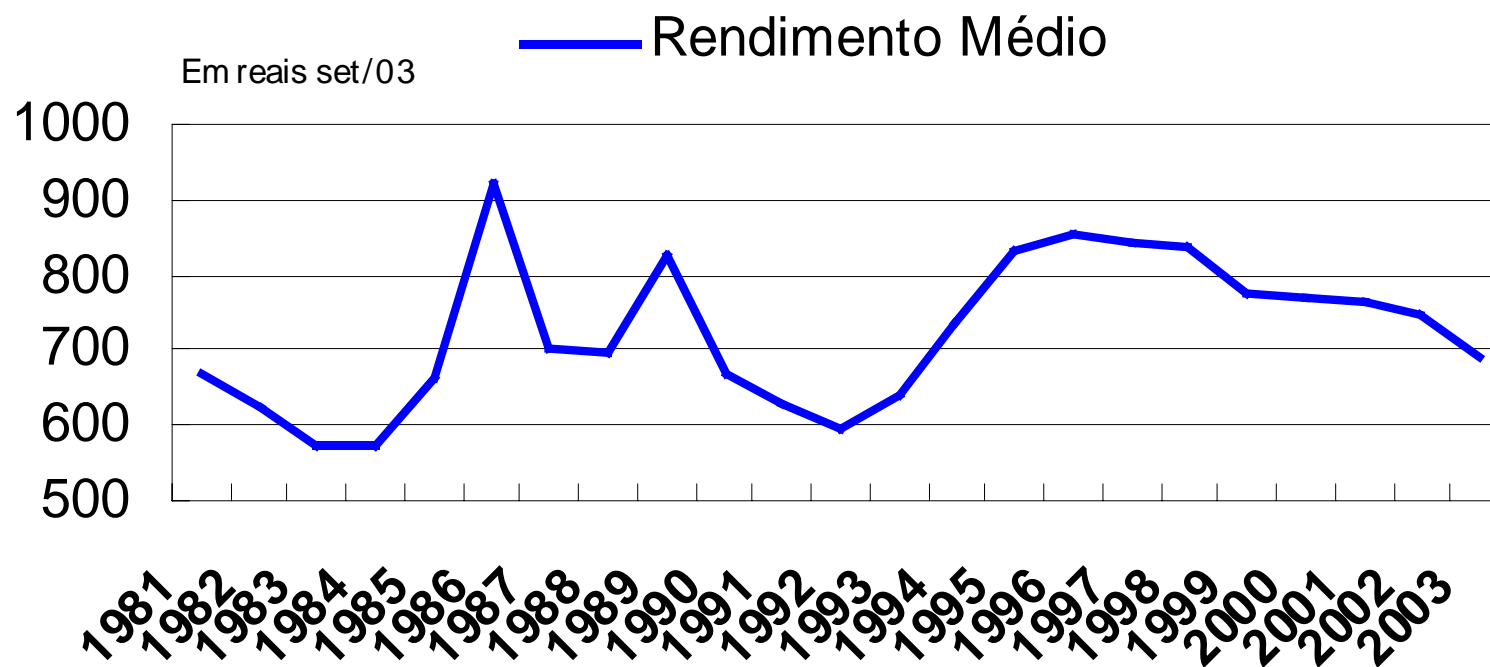
# Ministério do Trabalho e Emprego

Ciclo de debates da Subcomissão  
Permanente do Salário Mínimo:

O Salário Mínimo e o impacto  
macroeconômico

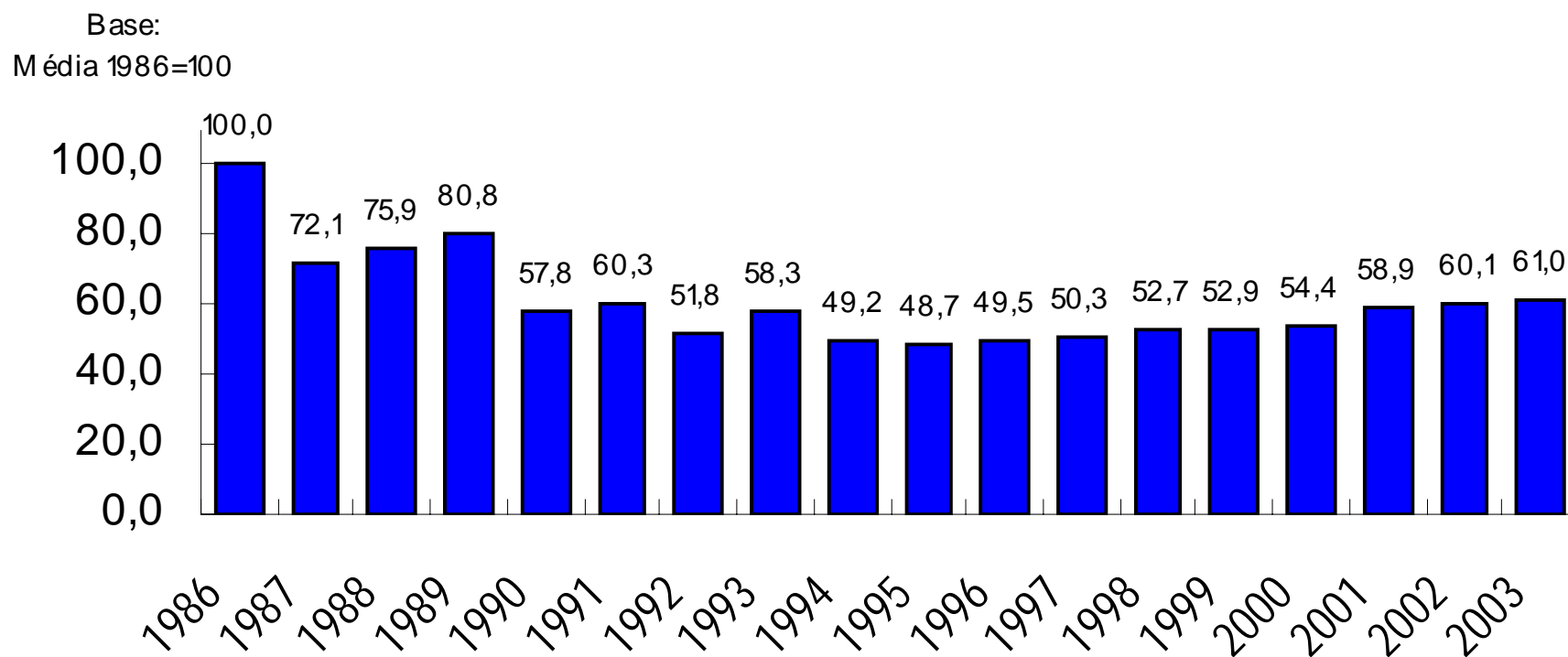
10 de novembro de 2004

# Rendimento Médio Real dos Ocupados Brasil 1981 a 2003



Fonte: Ibge - PNAD

# Evolução do Valor Médio Anual do Salário Mínimo Brasil 1989- 2003



# OCUPADOS POR FAIXA DE RENDIMENTO, NO TRABALHO PRINCIPAL, SEGUNDO REGIÃO BRASIL - 2003

Regiões Geográficas	Ocupados				
	Total	Exatamente 1 S M		Em %	
		Número Absolutos	Em %	Até 1 SM	Até 1,5 SM
<b>Total</b>	<b>79.250.627</b>	<b>7.475.212</b>	<b>9,4</b>	<b>40,0</b>	<b>55,2</b>
NORTE	4.319.122	571.710	13,2	44,0	61,8
Nordeste	21.666.910	2.780.624	12,8	67,3	79,7
Sudeste	34.052.834	2.680.346	7,9	26,0	42,0
Sul	13.508.097	809.114	6,0	33,3	49,7
Centro Oeste	5.703.664	633.418	11,1	31,9	49,7
<b>Fonte:</b> PNAD/2003 - IBGE					
Elaboração: CGET/DES/SPPE/MTE					
Nota: Excluída população rural de RO, AC, AM, RR, PA e AP					

# 1. Ocupados com exatamente 1 salário mínimo

Em 2003:

- 7,5 milhões de ocupados (9,4%);
- atingindo indiretamente a 18,7 milhões de pessoas, isto é 10,8% da população brasileira;
- Ocupados até 1 SM = 40% do Total e ocupados até 1,5 SM = 55%

## 2 - Características predominantes dos ocupados com 1 SM:

- Maior proporção de **jovens de 16 a 24 anos** (15%) do que adultos de 25 a 39 anos (10,8%) ou 40 anos e mais (9,6%);
- **Mais mulheres** (12,7%) do que homens (9,8%);
- **Mais filhos** (12,9%) e **cônjuges** (11,1%) do que chefes de domicílio (9,2%);
- **Mais a população negra** (somados pretos e pardos) do que a de não-negros (brancos e amarelos).

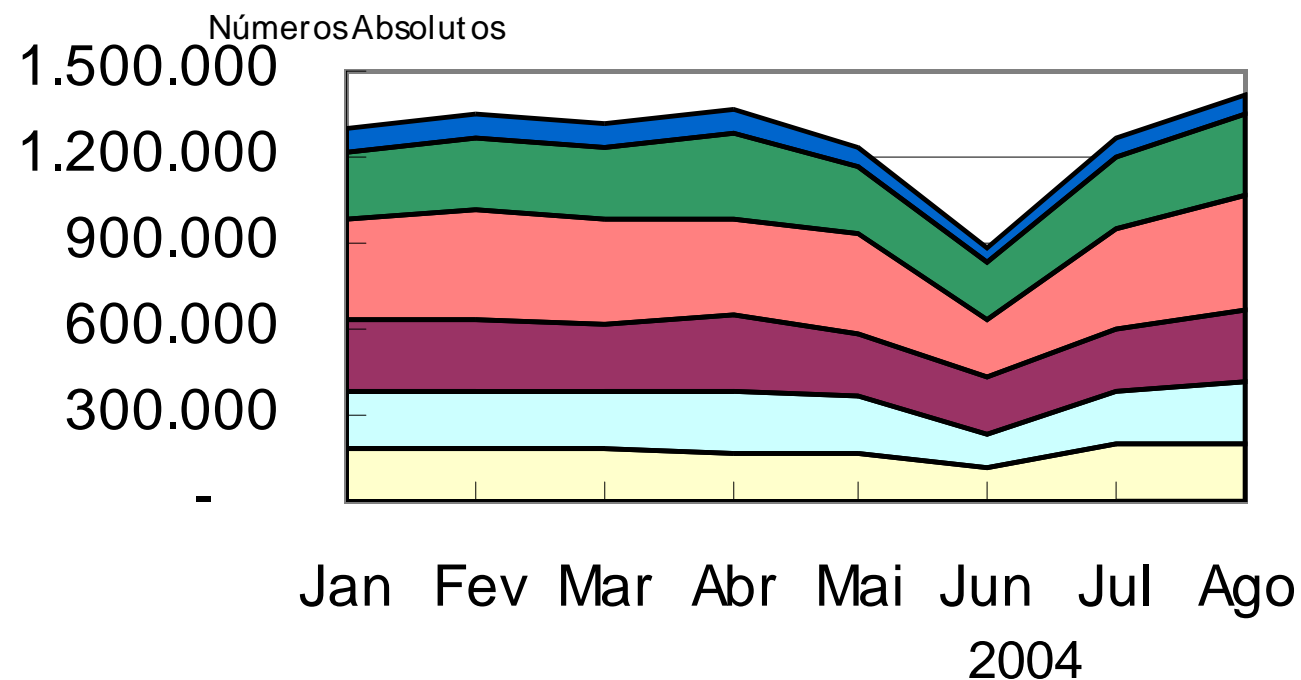
## 2 - Características predominantes dos ocupados com 1 SM:

- **Mais empregadas domésticas – 35,6%** entre as com carteira assinada e 21,8% das sem carteira de trabalho assinada;
- **Mais os empregados sem carteira assinada (18,4%)** do que aqueles com vínculo formalizado pela CLT (9,3%), ou por integrarem o funcionalismo público estatutário (7,8%) ou serem militares (6,2%);
- Entre os que tem seu próprio negócio, atinge **mais aos trabalhadores autônomos (10,3%)** do que aos empregadores (2,7%)

# Ocupados que receberam 1 Salário Mínimo

## Regiões Metropolitanas e Agregado

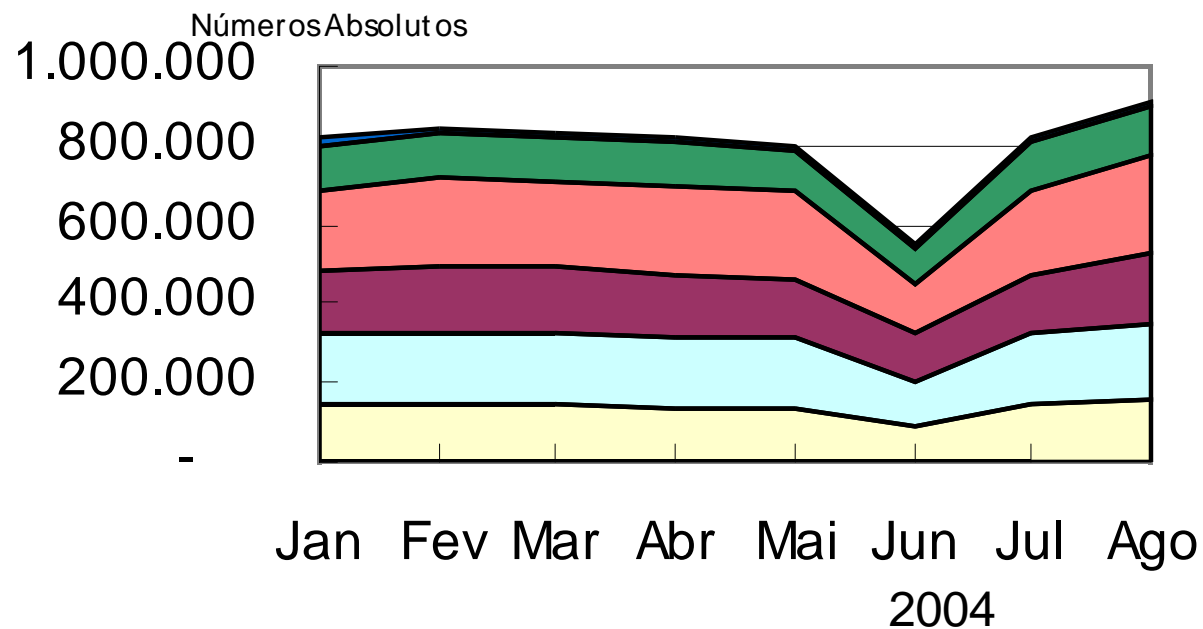
### Janeiro a Agosto de 2004





# Ocupados de cor Negra ou Parda que receberam 1 Salário Mínimo

Regiões Metropolitanas e Agregado  
Janeiro a Agosto de 2004



# Mulheres Ocupadas que receberam 1 Salário Mínimo

## Regiões Metropolitanas e Agregado

### Janeiro a Agosto de 2004

# Jovens (15 a 24 anos) Ocupados que receberam 1 Salário Mínimo

Regiões Metropolitanas e Agregado  
Janeiro a Agosto de 2004

### **3. Aposentados que receberam 1 Salário Mínimo**

**Em 2003:**

- **eram 6,1 milhões de aposentados que recebiam um salário mínimo – 58% do total;**
- **Atinge indiretamente cerca de 15,2 milhões de pessoas, o que representa cerca de 9% da população brasileira;**

# Inativos Aposentados por Faixa de Rendimento Regiões Geográficas - 2003

Região Geográfica	Inativos Aposentados		
	Total	Exatamente 1 SM	
		Números Absolutos	Em %
<b>Total</b>	<b>10.451.413</b>	<b>6.085.875</b>	<b>58,2</b>
NORTE	386.172	277.546	71,9
Nordeste	2.838.548	2.324.619	81,9
Sudeste	5.103.429	2.271.834	44,5
Sul	1.568.948	828.678	52,8
Centro Oeste	554.316	383.198	69,1

Fonte: PNAD/2003 - IBGE

Elaboração: CGET/DES/SPPE/MTE

Nota: Exclusiva população rural de RO, AC, AM, RR, PA e AP

# Papel distributivo dos rendimentos das Aposentadorias nos Municípios Brasileiros – 2002 e 2003

Regiões	TOTAL DE MUNICÍPIOS BENEFÍCIO > FPM				
	2002		2003		
	Total de municípios	Municípios com Benefícios Superiores ao FPM	Total de municípios	Municípios com Benefícios Superiores ao FPM	Em%
<b>BRASIL</b>	<b>5.561</b>	<b>3.546</b>	<b>5.561</b>	<b>3.773</b>	<b>67,9</b>
NORTE	449	184	49	194	43,2
NORDESTE	1.792	1.170	1.792	1.239	69,1
SUDESTE	1.668	1.196	1.668	1.262	75,7
SUL	1.189	791	1.189	841	70,7
CENTRO-OESTE	463	205	463	237	51,2

Fonte: Dataprev - SIAFI - ANFIP - 2004

## 4 - Seguro Desemprego de 1 SM

- Em 2003:
- Dos 5 milhões de desempregados que receberam o seguro desemprego – em que se destaca uma maioria de trabalhadores urbanos – **22% recebeu um salário mínimo** (1,1 milhão de pessoas);
- afetando **indiretamente 2,8 milhões de pessoas** ou pouco mais de **1,6% da população** brasileira;

# Em síntese:

- Pelo menos **21% da população** brasileira é atingida através das resoluções tomadas a respeito da política de salário mínimo;
- Os **valores pagos** em salários, benefícios previdenciários e de seguro desemprego, equivalem a cerca de **7%** do rendimento pagos aos empregados e autônomos e **4,5%** da renda bruta disponível das famílias